



**KOMENDA POWIATOWA
PAŃSTWOWEJ STRAŻY POŻARNEJ
W KOŃSKICH**

Ocena stanu bezpieczeństwa powiatu koneckiego
w zakresie ochrony przeciwpożarowej

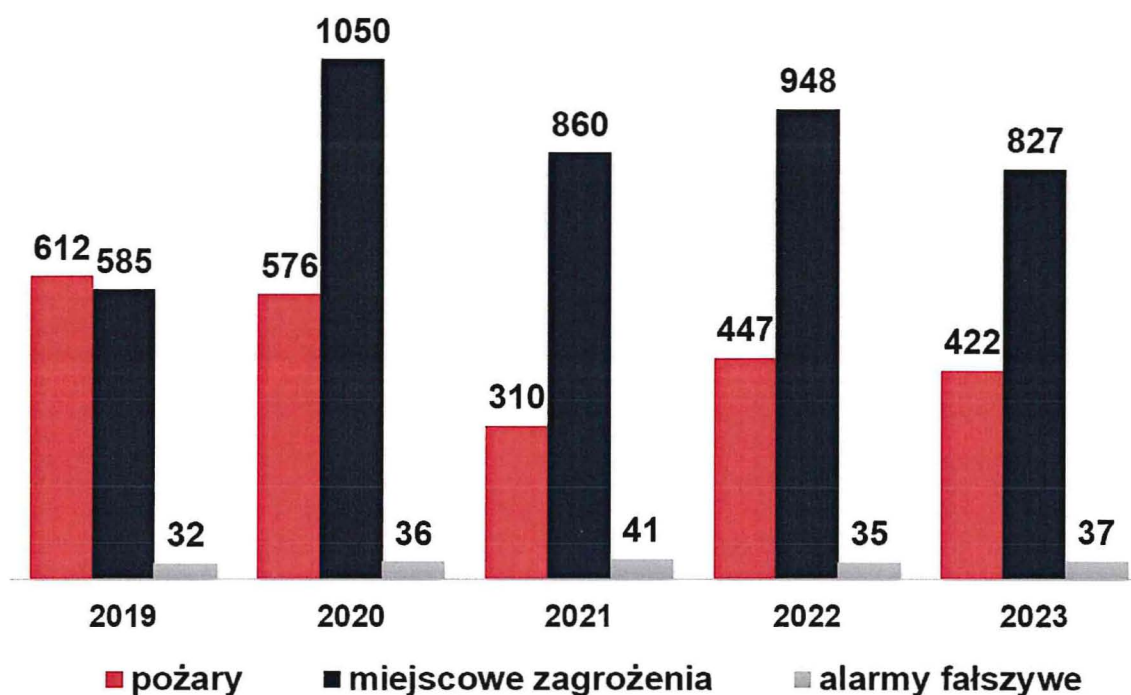
Zatwierdził
Komendant Powiatowy
Państwowej Straży Pożarnej
w Końskich

mł. bryg. mgr inż. Ryszard Stańczak

MARZEC 2024 r.

Ocena stanu bezpieczeństwa powiatu koneckiego w zakresie ochrony przeciwpożarowej na terenie powiatu koneckiego, oparta jest przede wszystkim na ilości i rodzaju powstających zagrożeń, potencjale osobowym i sprzętowym oraz działaniach prewencyjnych.

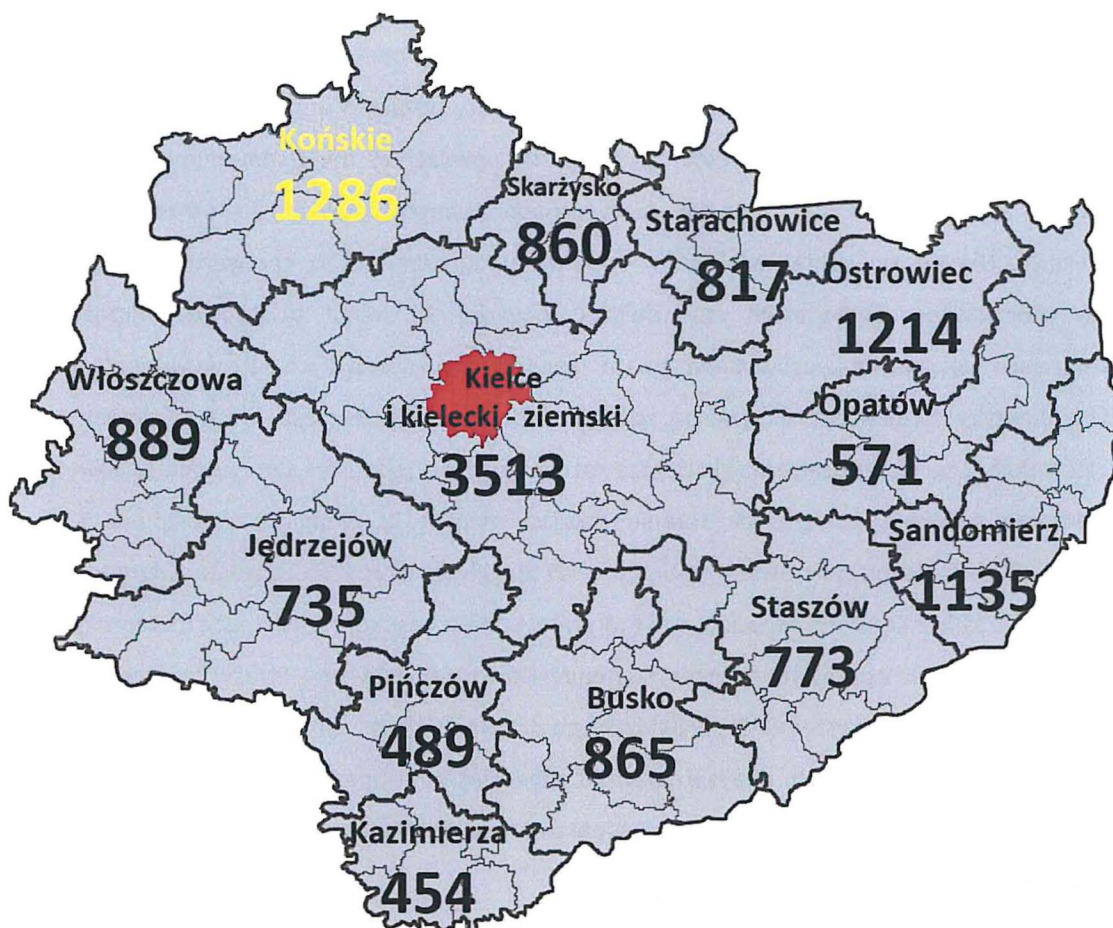
W 2023 roku powstało 1286 zdarzeń, w których interweniowały jednostki ochrony przeciwpożarowej powiatu koneckiego. Pod względem rodzaju zdarzeń 422 z nich to pożary, 827 - miejscowe zagrożenia oraz 37 alarmy fałszywe. W porównaniu z rokiem 2022 zanotowaliśmy spadek ogólnej ilości zdarzeń o 10%. W dziale pożary powstało 5% mniej zdarzeń, a ilość miejscowych zagrożeń spadła o 13%. Różnica w pożarach wystąpiła w dziale uprawy rolnictwo (94 pożary nieużytków mniej). Natomiast w miejscowych zagrożeniach spadek wynika ze znacznie zmniejszonej ilości zdarzeń związanych z wywrotami drzew i podtopieniami.



Ogólna ilość zdarzeń na przestrzeni ostatnich 5 lat.

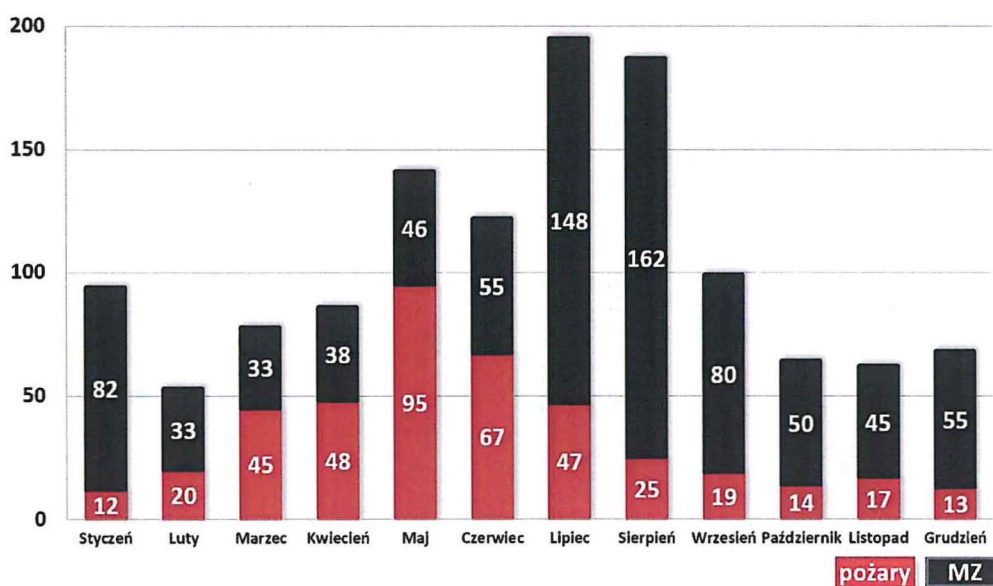
W województwie świętokrzyskim zanotowano niewielki spadek ogólnej ilości zdarzeń. Nadal utrzymuje się tendencja większej ilości pożarów i miejscowych zagrożeń w powiatach północnych. Do nich zaliczany jest także powiat konecki, który w 2023 roku był na drugim miejscu pod względem ogólnej ilości zdarzeń ze wszystkich 13 powiatów województwa świętokrzyskiego.





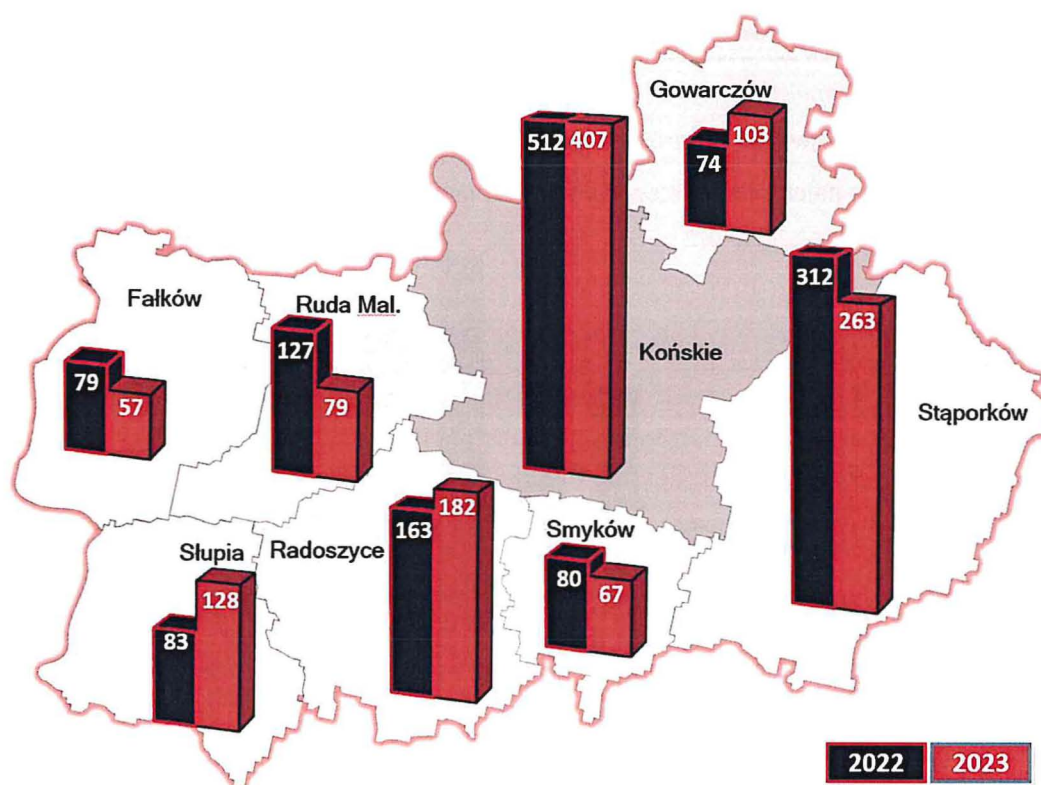
Ogólna ilość zdarzeń w poszczególnych powiatach na terenie województwa świętokrzyskiego w roku 2023.

W 2023 roku najwięcej pożarów zanotowaliśmy w maju (95), czerwcu (67) i kwietniu (48). Miejskowe zagrożenia najczęściej występowały w sierpniu (162), lipcu (148) i styczniu (82),



Ogólna ilość zdarzeń z podziałem na miesiące (na dole słupka pożary u góry miejscowe zagrożenia).

Godnym podkreślenia jest fakt, że w 81,1% wszystkich zdarzeń czas dojazdu do miejsca zdarzenia od momentu przyjęcia zgłoszenia przez dyżurnego operacyjnego Stanowiska Kierowania Komendanta Powiatowego, nie przekracza 15 minut. Przy pożarach jest to analogicznie 80,0%, zaś przy miejscowych zagrożeniach 84,4%. Czas dojazdu powyżej 15 minut notujemy najczęściej przy pożarach powstających na terenach niezagospodarowanych z uwagi na utrudnione warunki terenowe. Nie ma on jednak większego wpływu na zagrożenie życia czy wartościowego mienia. Przy miejscowych zagrożeniach czas dojazdu powyżej 15 minut występuje najczęściej przy zdarzeniach związanych z usuwaniem gniazd owadów błonkoskrzydłych lub wyróconych drzew, kiedy powstaje kilkanaście/kilkadziesiąt zdarzeń w jednym okresie czasu. Osiągnięcie tak krótkich czasów dojazdów jest możliwe dzięki dobrze rozwiniętej sieci jednostek tworzących krajowy system ratowniczo gaśniczy. Obecnie na terenie powiatu tworzą je: Komenda Powiatowa PSP oraz 19 jednostek Ochotniczych Straży Pożarnych. W ubiegłych latach do systemu włączone zostały kolejne jednostki z Końskich, Stąporkowa i Królewca. Konieczność rozbudowy ksrg na terenie naszego powiatu wynikała z opracowanej przez Komendę Główną Państwowej Straży Pożarnej „Metodyki budowy planu sieci jednostek OSP przewidzianych do włączenia do ksrg”. Dokument ten oparty jest na czynnikach statystycznych, analizie poziomu zabezpieczenia operacyjnego gmin, liczbie zdarzeń objętych czasem dojazdu do 15 min. i innych parametrów wynikających ze specyfiki danego obszaru chronionego.



Ogólna ilość zdarzeń w poszczególnych gminach na terenie powiatu koneckiego w roku 2023.

POŻARY

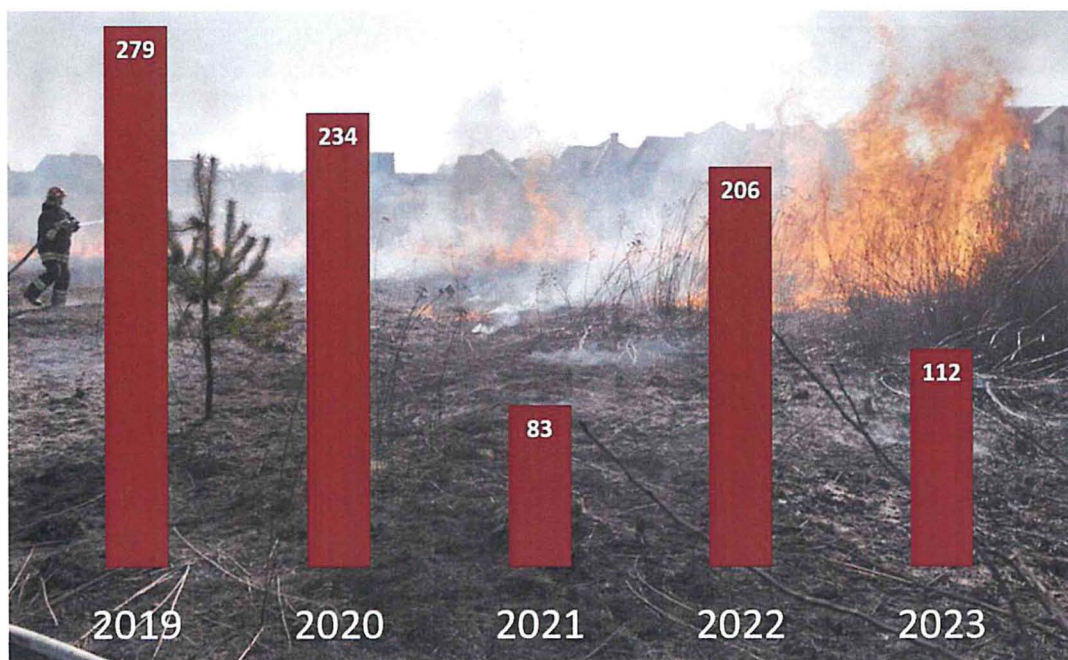
Na ogólną liczbę 422 pożarów 409 to pożary małe, 12 średnie i 1 duży. Pożarów bardzo dużych nie zanotowano. Zdecydowana przewaga pożarów małych świadczy o krótkim czasie reakcji na przyjęte zgłoszenia oraz skuteczności działań jednostek ochrony przeciwpożarowej.

Pod względem ilości pożarów w poszczególnych gminach powiatu koneckiego najwięcej pożarów powstaje na terenach gmin: Słupia (95), Końskie (82), Stąporków (77) i Radoszyce (82).

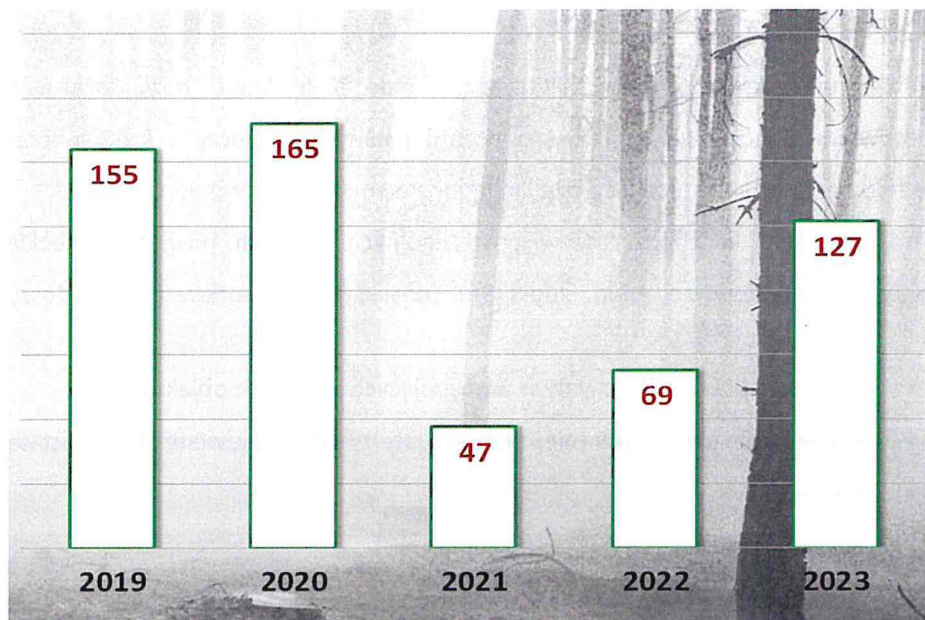
W 2023 roku pożary powstawały w następujących rodzajach obiektów:

- uprawy rolnictwo – 149 (nieużytki 116, sterty 18, szopy/wiaty 10, pozostałe 5)
- lasy – 127
- obiekty mieszkalne – 69 (sadze/kominy 47)
- inne obiekty – 49 (śmietniki, garaże, trawniki miejskie)
- środka transportu – 17
- obiekty produkcyjne – 8,
- obiekty użyteczności publicznej – 2,
- obiekty magazynowe – 1.

W 2023 roku, podobnie jak w latach poprzednich, podjęliśmy działania propagandowe oraz prewencyjne mające na celu ograniczenie pożarów na nieużytkach. W lokalnych mediach oraz mediach społecznościowych pojawiły się artykuły o bezsensowności tego rodzaju działań oraz o możliwych konsekwencjach prawnych z nich wynikających.

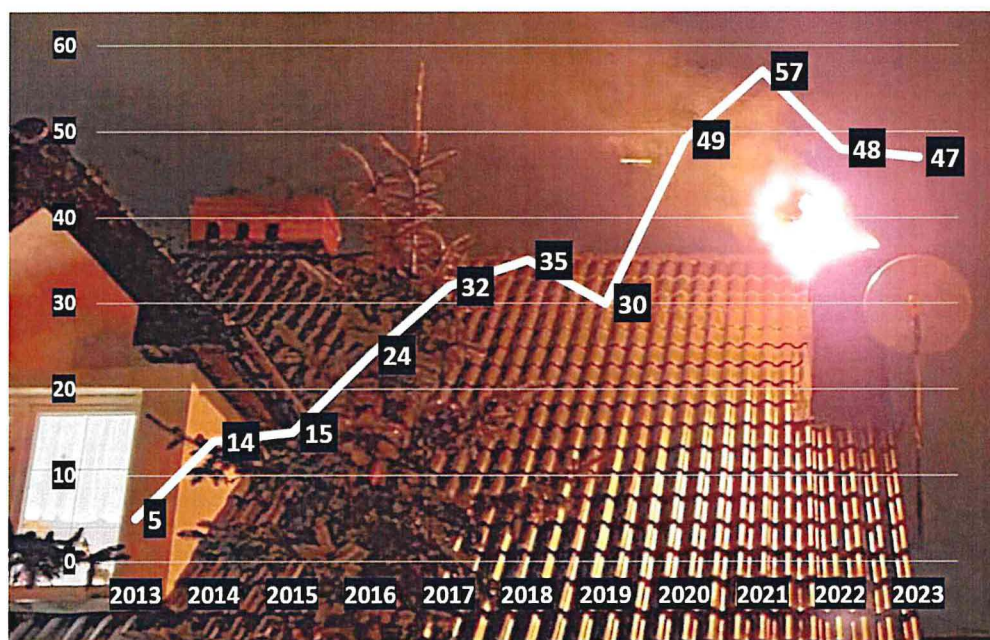


Ilość pożarów na nieużytkach na przestrzeni ostatnich 5 lat.



Ilość pożarów w lasach na przestrzeni ostatnich 5 lat.

Z roku na rok rośnie liczba pożarów sadzy w kominach. Zjawisko to jest niepokojące o tyle, że częstym skutkiem takiego pożaru, jest uszkodzenie komina i możliwość przedostania się ognia na konstrukcję dachu lub materiały palne zgromadzone na poddaszu. Także trujące gazy, w tym szczególnie tlenek węgla, mogą przedostawać się przez powstające pęknięcia w przewodach dymowych do pomieszczeń mieszkalnych. W minionym roku zauważyliśmy niewielki spadek ilości pożarów w tej kategorii jednak na przestrzeni ostatnich lat stanowią one średnio coraz większy udział wśród zdarzeń zagrażających bezpośrednio życiu, zdrowiu i mieniu mieszkańców naszego powiatu.



Ilość pożarów sadzy w kominach na przestrzeni w latach 2013-2023.

Przyczyny powstawania pożarów są od lat niezmiennie. Na pierwszym miejscu, stanowiące 70% wszystkich pożarów, są podpalenia - 297. Przyczyna ta odnosi się głównie do pożarów traw na nieużytkach oraz pożary lasów. Pozostałe przyczyny pożarów wyglądają następująco:

- Nieprawidłowa eksploatacja i wady konstrukcji bud. (sadze) - 41
- Nieostrożność przy posługiwaniu się ogniem – 31
- Wady urządzeń i instalacji elektrycznych – 18
- Wady środków transportu - 14
- Nieprawidłowa eksploatacja urządzeń grzewczych - 8
- Inne przyczyny -3
- Wady urządzeń mechanicznych – 3
- Pożar jako następstwo miejscowego zagrożenia – 2
- Wyładowania atmosferyczne – 1
- Samozapalenie biologiczne - 1

Na skutek powstałych pożarów w 2023 roku straty oszacowane przez kierujących działaniami ratowniczymi wyniosły 2 959,3 tys. zł. Z poniższej tabeli wynika, że największe straty pożarowe odnotowano na terenie gminy Słupia – 760,6 tys. spowodowane przede wszystkim pożarem w Pijanowie (zakład mięsny), gmina Końskie - 696,7 tys. (pożar budynków gospodarczych i warsztatowych w Niebie), gmina Radoszyce – 466,5 (pożar garażu z pomieszczeniem gospodarczym w Kłucku Kolonia). Uratowano mienie o szacunkowej wartości 15 810 tys. zł.

		POŻARY		
		OGÓŁEM		
LP.	Podział administracyjny	straty	w tym budynki	mienie uratowane
Powiat konecki		2 959,3	1 439,0	15 810
1	Fałków	56,5	35,0	500
2	Gowarczów	264,0	245,0	225
3	Końskie	696,7	250,5	6 357
4	Radoszyce	466,5	277,0	1 500
5	Ruda Maleniecka	240,0	20,0	400
6	Smyków	144,0	112,0	193
7	Stąporków	331,0	178,5	2 480
8	Słupia Konecka	760,6	321,0	4 155

Szacunkowe straty na skutek powstałych pożarów na poszczególnych gminach w tys. zł.

W porównaniu z ubiegłym rokiem spadła ilość ofiar śmiertelnych w pożarach. Z przeprowadzonych analiz wynika, że do takich pożarów dochodzi najczęściej nocą z powodu



zaproszenia ognia bądź nieostrożnego obchodzenia się z nim. Ofiarami pożarów byli samotnie mieszkający mężczyźni, a sam pożar był zauważony za późno by podjąć skuteczne działania gaśnicze. W ramach promocji społecznej zwracamy uwagę na czujki dymu i tlenku węgla oraz gaśnice domowe. Posiadanie urządzenia alarmującego o powstałym zadymieniu czy pojawieniu się tlenku węgla w atmosferze a także domowej gaśnicy mogłoby ograniczyć to zjawisko szczególnie w przypadku osób samotnie mieszkających.

Rodzaj zdarzenia	ofiary śmiertelne		ranni		ranni poniżej 18 r. ż.	
	2022	2023	2022	2023	2022	2023
Požary	5	1	3	1	0	0

Ofiary śmiertelne i osoby ranne w pożarach w porównaniu z rokiem ubiegłym.

MIEJSCOWE ZAGROŻENIA

W 2023 roku powstało 827 miejscowych zagrożeń (MZ). To o 13% mniej niż w 2022 roku. Powodem spadku ilości MZ była przede wszystkim mniejsza ilość silnych wiatrów i opadów śniegu, które prowadzą do wyrwania wielu drzew.

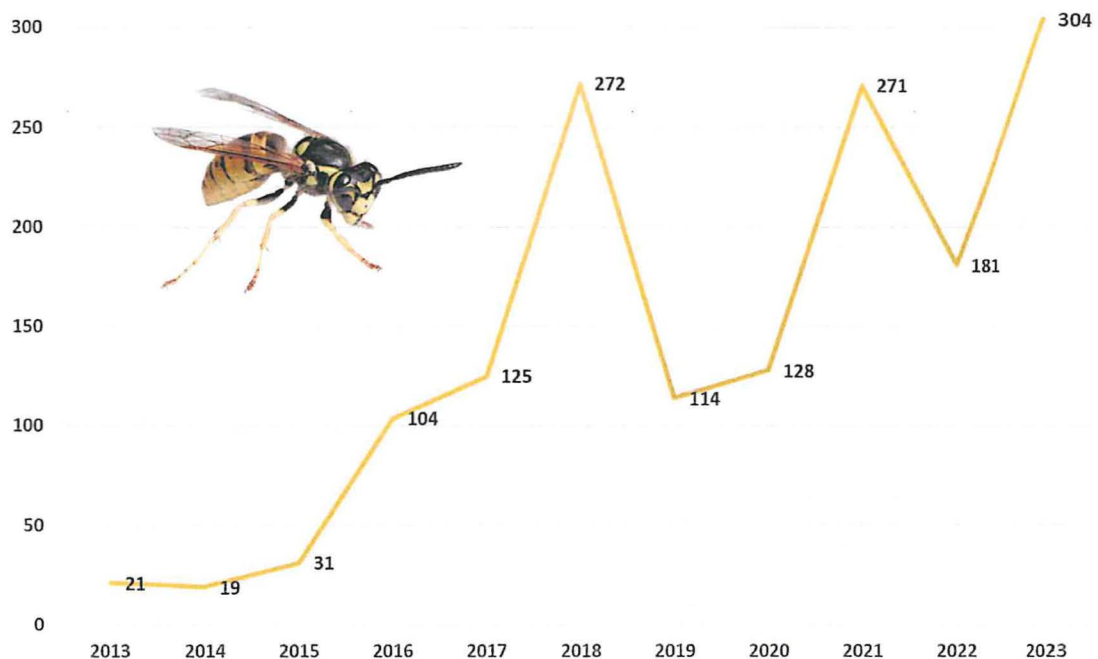
Analizując miejscowe zagrożenia należy stwierdzić, że podobnie jak pożary powstają one najczęściej na terenach gmin: Końskie i Stąporków. W przeciwieństwie do pożarów, miejscowe zagrożenia w dużo mniejszym stopniu zależą od czynnika ludzkiego. To anomalie pogodowe i zagrożenia związane z przyrodą mają co roku istotny wpływ na ilość i rodzaj zdarzeń.

Przyczyny powstawania miejscowych zagrożeń są następujące:

- Zwierzęta (owady błonkoskrzydłe) – 304
- Inne przyczyny - 276
- Ruch drogowy – 78
- Silne wiatry – 62
- Gwałtowne opady – 54
- Celowe działanie człowieka – 16
- Urządzenia gazowe – 9
- Urządzenia grzewcze – 7
- Uszkodzenia sieci i instalacji przesyłowych - 6
- Wady konstrukcji budowlanych – 3
- Nieumyślne działanie człowieka – 2



Pod względem przyczyn powstawania miejscowych zagrożeń na pierwszym miejscu znajduje się „nietyczne zachowanie się zwierząt”. Poza kilkoma zdarzeniami związanymi z ratowaniem zwierząt z opresji, zdecydowaną większością są interwencje związane z usuwaniem gniazd owadów błonkoskrzydłych. Zgodnie z zasadami postępowania podczas interwencji prowadzonych w związku ze zgłoszeniami wystąpienia tego typu zagrożeń, jednostki ochrony przeciwpożarowej mają obowiązek usuwania wszelkich zagrożeń zdrowia i życia a tego typu zagrożenie za każdym razem formułowane jest przez osoby zgłaszające. W zależności od warunków klimatycznych w danym roku, ilość interwencji w zakresie owadów przedstawia się jak na wykresie poniżej.



Ilość interwencji związana z „nietycznym zachowaniem się zwierząt” na przestrzeni 2013 – 2023.

Należy zwrócić również uwagę na ilość zdarzeń spowodowanych „innymi przyczynami”. Nasz system ewidencjonowania zdarzeń oparty jest o kategorie, które do tej pory były typowymi dla funkcjonowania jednostek ochrony przeciwpożarowej. W ostatnich latach zwiększa się jednak ilość interwencji do zdarzeń, które klasyfikujemy jako inne. W tej kategorii znajdują się np. wyjazdy do typowych zdarzeń medycznych w przypadku, kiedy zespół ratownictwa medycznego nie jest dostępny. W naszych statystykach interwencje te określane są jako „Izolowane Zdarzenia Ratownictwa Medycznego”. W 2023 było ich 35. Poza zdarzeniami, w których prowadzimy działania samodzielne istnieją również przypadki pomocy zespołom ratownictwa medycznego w transporcie pacjenta lub nawet wyciągnięciu ambulansu z grząskiego terenu. Kolejna grupa zdarzeń w tej kategorii to pomoc Policji w otwarciu mieszkań czy poszukiwania zaginionych osób.

Wskutek powstałych MZ w 2023 roku oszacowane przez kierujących działaniami ratowniczymi straty, wyniosły 2 095,8 tys. zł. Z poniższej tabeli wynika, że największe szkody wskutek MZ zanotowano na terenie gminy Końskie, Radoszyce, Smyków. Należy jednak zwrócić uwagę na to, że straty te wynikają często z oszacowania kosztów zniszczeń pojazdów drogowych i nie muszą bezpośrednio dotyczyć mieszkańców danej gminy czy wręcz powiatu.

MIEJSCOWE ZAGROŻENIA				
		OGÓŁEM		
LP.	Podział administracyjny	straty	w tym budynki	mienie uratowane
	konecki	2 095,8	363,3	1 524
1	Fałków	61,2	12,1	120
2	Gowarczów	25,6	0,6	0
3	Końskie	1 076,7	342,9	0
4	Radoszyce	539,5	0,5	300
5	Ruda Maleniecka	19,1	0,1	0
6	Smyków	207,1	0,1	0
7	Stąporków	151,1	7,0	1 05
8	Słupia Konecka	15,5	0	50

Straty powstałe na skutek miejscowych zagrożeń z podziałem na gminy.

W kategorii miejscowych zagrożeń również notujemy spadek liczby ofiar śmiertelnych, natomiast miał miejsce niewielki wzrost rannych. Dane te wynikają ze zwiększonej w ostatnich dwóch latach, ilości interwencji jednostek ochrony przeciwpożarowej, spowodowanych brakiem zespołów ratownictwa medycznego. Poniższa tabela zawiera dane wynikające z prowadzenia przez strażaków-ratowników przedmedycznych czynności ratowniczych.

Rodzaj zdarzenia	ofiary śmiertelne		ranni		ranni poniżej 18 r. ż.	
	2022	2023	2022	2023	2022	2023
Miejscowe Zagrozenia	33	25	111	112	6	10

Ofiary śmiertelne i osoby ranne w MZ w porównaniu z rokiem ubiegłym.



Zestawienie pojazdów i sprzętu jakim dysponują jednostki OSP z ksrq.

Na koniec 2023 r spośród 47 jednostek OSP typu „S” do krajowego systemu ratowniczo - gaśniczego było włączonych 19 z nich. Większość jednostek posiada samochody ratowniczo-gaśnicze o walorach taktyczno-technicznych często na podobnym poziomie jak samochody PSP. Jednostki te w ostatnich latach sukcesywnie doposażano w nowoczesny sprzęt ratowniczy typu: aparaty oddechowe na sprężone powietrze, hydrauliczny sprzęt ratowniczy, zestawy do ratownictwa medycznego, agregaty prądotwórcze z zestawami oświetleniowymi, pompy szlamowe itp. Taki stan połączony z odpowiednim wykształceniem, pozwala przedmiotowym jednostkom na samodzielne prowadzenie podstawowych działań ratowniczych. Raz w roku oficerowie komendy powiatowej dokonują inspekcji gotowości operacyjnej jednostek OSP włączonych do ksrq. Ponadto prowadzony jest przegląd sprzętu silnikowego i wyposażenia pod względem zgodności z normatywem. Ewentualne uwagi przekazywane są na piśmie do burmistrzów/ wójtów i prezesów jednostek celem usunięcia nieprawidłowości. Poziom gotowości oraz wyposażenia w sprzęt w jednostkach włączonych do ksrq jest wysoki, jednak coraz częściej pojawiają się przypadki, że jednostki nie mogą uczestniczyć w zdarzeniach z uwagi na brak pełnej wymaganej obsady osobowej. Ponadto możliwości kadrowe w zakresie szkoleń kwalifikowanej pomocy przedmedycznej o raz ponownego certyfikowania osób przeszkolonych powoduje spadek ilość druhow ratowników przeszkolonych w tym zakresie.



Dane dotyczące sieci jednostek ochrony przeciwpożarowej za 2023 rok - stan na dzień 31.12.2023 r.

Siedziba KP PSP	Jednostki PSP		Ochotnicze Straże Pożarne								
	Nazwa jednostki	Numer jednostki	w KSRG			Pozostałe			Ogółem		
			Jednostek	Członków [ogółem]	Członków mogących brać udział w działaniach	Jednostek	Członków [ogółem]	Członków mogących brać udział w działaniach	Jednostek	Członków [ogółem]	Członków mogących brać udział w działaniach
Końskie	JRG Końskie	1306001	19	840	343	40	568	256	59	1408	599

Zestawienie sprzętu silnikowego w Komendzie Powiatowej i Jednostce Ratowniczo – Gaśniczej w Końskich.

Lp.	Podmiot	Rodzaj	Kryptonim	Uwagi
1.	KP PSP Końskie	SLKw Fiat Ducato	TF 430-81	COO, Kompania Specjalna „KIELCE”.
2.		SLOp Nissan Qashqai	TF 430-92	WOO, Kompania gaśnicza „ZACHÓD”
3.		Mikrobus Opel Vivaro	TF 430-56	
4.		SLOp Volkswagen Passat	TF 430-91	
5.		Quad Polaris SPM 1000 E + przyczepa	TF 430-Q1	
6.	JRG Końskie (minimalny stan osobowy – 9)	GBA -Rt 3/16 Renault MDB3	TF 431-21	COO, „Kompana Gaśnicza KIELCE”
7.		GCBA -Rt 5/32 MAN TGM.	TF 431-26	
9.		GBA 3,5/27,2/4,6 IVECO Euro Cargo 4x4T	TF 431-22	
10.		GLBA-Rt 1/ 2,5 Renault Mascott	TF 431-40	
11.		SH 25 MAN TGL	TF 431-53	
12.		SLRR ISUZU	TF 431-90	COO, „Kompania Specjalna „KIELCE 2”



13.		Łódź śrubowa płaskodenna	TF 431-Ł02	
14.		Przyczepa namiotowa		
15.		Silnik zaburtowy - 11kW Silnik 11,2 kw do pontonu.		
16.		Silnik zaburtowy - 15kW Silnik zaburtowy do łodzi		
17.		Przyczepa do łodzi - 2 sztuki		
19.		Przyczepa z agregatem pompowym dużej wydajności		
20.		Łódź śrubowa - 3 Polietylenowa KONTRA 350	TF 431-Ł01	
21.		Przyczepa z agregatem prądotwórczym		

Zestawienie pojazdów i sprzętu w jednostkach OSP z ksrq na terenie powiatu koneckiego.

Lp.	Gmina	Jednostka OSP włączona do ksrq	Sprzęt samochodowy	Rok produkcji	sprzęt ratownictwa technicznego	zestawy PSP R1,	sprzęt ODO	inny sprzęt
1.	Fałków	Czermno	GBA4/12,3/30 GBA-Rt 2,5/16 GBM 2,5/8	2023 2012 1984	tak	tak	tak	zgodny z wymaganiami dotyczącymi włączenia do ksrq
2.	Końskie	Dziebałtów	GBA-Rt 2,5/16	2011	tak	tak	tak	zgodny z wymaganiami dotyczącymi włączenia do ksrq
3.	Fałków	Fałków	GBM 2,5/8 GBM 2,5/8	2020 1988	tak	tak	tak	zgodny z wymaganiami dotyczącymi włączenia do ksrq
4.	Gowarczów	Gowarczów	GBA-Rt 3/16 GCBA 6/32 Mikrobus	2011 1988 2008	tak	tak	tak	zgodny z wymaganiami dotyczącymi włączenia do ksrq
5.	Ruda Maleniecka	Kołoniec	GBA-Rt 2,4/16	2007	tak	tak	tak	zgodny z wymaganiami dotyczącymi włączenia do ksrq
6.	Końskie	Końskie	GBA -Rt 3/28,3	2023	tak	tak	tak	zgodny z wymaganiami dotyczącymi włączenia do ksrq



7.	Smyków	Kozów	GBA-Rt 4,5/37 GBA 2,5/16	2020 1989/2006	tak	tak	tak	zgodny z wymaganiami dotyczącymi włączenia do ksrg
8.	Stąporków	Krasna	GBA-Rt 3,0/29,7/4,7 GCBA 5/32 Łódź 4 osobowa + silnik	2017 1984 2014	tak	tak	tak	zgodny z wymaganiami dotyczącymi włączenia do ksrg
9.	Smyków	Królewiec	GBA -Rt 2,5/16	1984/2008	tak	tak	tak	zgodny z wymaganiami dotyczącymi włączenia do ksrg
10.	Smyków	Miedziera	GBA-Rt 2,5/16 SLRt	2012 2020	tak	tak	tak	zgodny z wymaganiami dotyczącymi włączenia do ksrg
11.	Końskie	Modliszewice	GBA-Rt 3,0/29,3	2019	tak	tak	tak	zgodny z wymaganiami dotyczącymi włączenia do ksrg
12.	Stąporków	Niekłań	GBA 2,5/16 GLBM -Rt 0,2/1	2009 1980	tak	tak	tak	zgodny z wymaganiami dotyczącymi włączenia do ksrg
13.	Stąporków	Odrawąż	GBA-Rt 3,5/30/400	2017	tak	tak	tak	zgodny z wymaganiami dotyczącymi włączenia do ksrg
14.	Stąporków	Stąporków	GBA -Rt 3/28 GLM 8	2022 2004	tak	tak	tak	zgodny z wymaganiami dotyczącymi włączenia do ksrg
15.	Radoszyce	Radoszyce	GBA-Rt 2,5/16 GBA 4,0/25,4/5,6 GCBA 6/32 SLRR Jeep Łódź 9 osobowa z silnikiem 45kW	2017 2013 1988 1997 2023	tak	tak	tak	zgodny z wymaganiami dotyczącymi włączenia do ksrg
16.	Ruda Maleniecka	Ruda Maleniecka	GBA 3,5/27,2/4,6 SLRT Quad Łódź 5 osobowa + silnik Ponton + silnik	2016 2002 2021 2006	tak	tak	tak	zgodny z wymaganiami dotyczącymi włączenia do ksrg
17.	Słupia	Słupia	GBA-Rt 3,5/16 Mikrobus	2019 2008	tak	tak	tak	zgodny z wymaganiami dotyczącymi włączenia do ksrg
18.	Radoszyce	Węgrzyn	GBA-Rt 2,5/16/250 GBAM 2,3/28/10 SLRt Lublin II	2012 1979/2005 1999	tak	tak	tak	zgodny z wymaganiami dotyczącymi włączenia do ksrg
19.	Radoszyce	Wilczkowice	GBA-Rt 2,5/16 Łódź 8 osobowa z silnikiem	2003 2020	tak	tak	tak	zgodny z wymaganiami dotyczącymi włączenia do ksrg



Udział jednostek OSP w działaniach

Z uwagi na ilość i rodzaj zdarzeń, które występują na terenie powiatu koneckiego od wielu lat, udział Ochotniczych Straży Pożarnych przy likwidowaniu ich skutków, stanowi istotne wsparcie Jednostki Ratowniczo – Gaśniczej. Przy analizowaniu ilości interwencji jednostek OSP, należy też zwrócić uwagę na rubrykę „udział OSP w zabezpieczeniu operacyjnym obszaru chronionego”. Dwie jednostki wyróżniają się w tym zakresie, ponieważ są najbliższe siedziby JRG. Zdarza się jednak, że dyspozycyjność tych jednostek nie zawsze jest stuprocentowa lub są one dysponowane do działań razem z zastępami Jednostki Ratowniczo-Gaśniczej, dlatego w takich sytuacjach dyżurni decydują się na dysponowanie pozostałych jednostek.

OSP włączone do ksrq:

Lp.	Miejscowość / siedziba jednostki /	Rodzaj prowadzonych działań				Udział OSP w zabezpieczeniu operacyjnym obszaru chronionego
		Pożary	Miejscowe zagrożenia	Alarmy fałszywe	Ogółem	
1	2	3	4	5	6	7
1	Czermno	11	15	0	26	0
2	Dziebąłtów	4	18	0	22	9
3	Fałków	12	28	1	41	0
4	Gowarczów	40	20	3	63	0
5	Kołoniec	3	5	0	8	0
6	Końskie	15	29	0	44	49
7	Kozów	15	23	2	40	0
8	Krasna	18	23	0	41	0
9	Królewiec	9	27	1	37	0
10	Miedzierza	8	11	0	19	0
11	Modliszewice	15	28	2	45	36
12	Niekłań	23	39	1	63	0
13	Odrawąż	22	19	0	41	0
14	Radoszyce	54	57	1	112	0
15	Ruda Mal.	22	48	1	71	2
16	Słupia Konecka	88	20	4	112	0
17	Stąporków	25	52	2	79	1
18	Węgrzyn	49	37	2	88	0
19	Wilczkowice	28	15	0	43	0
Razem		46	514	20	995	97

Pozostałe jednostki typu „S” uczestniczyły łącznie 388 razy przy zdarzeniach. Jest to istotny udział w likwidacji zdarzeń, szczególnie występujących jednocześnie, np. pożarów nieużytków czy zdarzeń wywołanych zjawiskami pogodowym. Jednak nie tylko. Jednostki takie jak OSP Mnin, Czarna czy Bębnow, mają ilość wyjazdów porównywalną z niektórymi jednostkami włączonymi do ksrp i stanowią istotny element ochrony przeciwpożarowej dla obszarów w jakich się znajdują.

Pozostałe jednostki OSP typ „S”:

L.p.	Jednostka	Rodzaj prowadzonych działań			Ogółem
		Pożary	Miejscowe zagrożenia	Alarmy fałszywe	
1	Adamek	8	14	0	22
2	Bedlenko	2	5	0	7
3	Bedlno	3	1	1	5
4	Bębnow	20	12	2	34
5	Czarna	21	22	0	43
6	Giełzów	25	4	0	29
7	Gosań	11	13	1	25
8	Jakimowice	2	2	0	4
9	Kazanów	1	3	1	5
10	Kornica	1	1	0	2
11	Korytków	14	2	0	16
12	Kozia Wola	5	11	1	17
13	Lipa	6	7	0	13
14	Młotkowice	8	6	0	14
15	Mnin	38	10	1	49
16	Mokra	0	1	0	1
17	Nieświń	8	10	0	18
18	Pilczyca	11	0	1	12
19	Pomorzany	1	2	0	3
20	Proćwin	2	0	0	2
21	Przyłogi	3	7	0	10
22	Ruda Pilczycka	16	3	1	20
23	Skrzyszów	10	2	1	13
24	Wąsosz	9	7	0	16
25	Wyszyna Fałk.	6	2	0	8
	Razem	231	147	10	388



Dotacje finansowe jednostek OSP z budżetu Państwa

W 2023 roku na teren powiatu koneckiego trafiły następujące środki finansowe:

- KSRG (zapewnienie gotowości bojowej jednostek włączonych do KSRG)
19 jednostek 1 127 400 zł. – w tym 81 200 zł. (wydatki bieżące) 1 046 200 zł. (majątkowe – samochód OSP Czermino i Końskie oraz Niekłan - wyciągarka).
- MSWiA (przygotowanie jednostek ochotniczych straży pożarnych do działań ratowniczo – gaśniczych)
14 jednostek 70 528 zł.
- MDP (Młodzieżowe Drużyny Pożarnicze)
18 jednostek 51 000 zł.
Ponadto 30 członków MDP skorzystało z obozu wypoczynkowego, który został dofinansowany kwotą 39 150 zł.

Szkolenia doskonalące dla jednostek OSP

W 2023 roku przeprowadzone zostały 5 kursów szkoleniowych: 2 w zakresie metodyki prowadzenia instruktarzu stanowiskowego, 2 podstawowe, 1 dowódców. Przeszkolono 58 druhów z OSP ksrG oraz 68 z pozostałych jednostek. W roku bieżącym zaplanowane są kolejne kursy zgodnie z aktualnym zapotrzebowaniem:

- 2 szkolenia podstawowe,
- 1 szkolenie kierowców konserwatorów sprzętu ratowniczego,
- 1 szkolenie dowódców.

Ćwiczenia i manewry

Przeprowadzono ćwiczenia na 9 obiektach dla poszczególnych zmian służbowych JRG Końskie oraz jednostek OSP w obszarze których obiekty się znajdują. Cel ćwiczeń jest niezmiennie ten sam - zapoznanie się z obiektem, specyfiką prowadzonej działalności pod kątem ewentualnych zagrożeń pożarowych. Jest to też okazja dla pracującej w zakładzie załogi, do przypomnienia sobie podstawowych czynności jakie należy podjąć w przypadku powstania prawdziwego zagrożenia. Pozostałe cele to: doskonalenie umiejętności dowódczych i wykonawczych na poziomie interwencyjnym, weryfikacja gotowości operacyjnej sił i środków do wykonywania działań ratowniczo-gaśniczych.

W ramach ćwiczeń powiatowych zorganizowane zostały ćwiczenia pod kryptonimem „SZKOŁA 23”. Realizowano zadania w ramach dwóch osobnych epizodów. Przyjęte cele ćwiczeń:

Cel główny

Sprawdzić gotowość operacyjną i poziom wyszkolenia strażaków ratowników PSP, OSP oraz przygotowanie do kierowania działaniami ratowniczymi realizowanych wspólnie z udziałem Specjalistycznej Grupy Ratownictwa Chemiczno-Ekologicznego.

Cele pośrednie

- sprawdzić systemy alarmowania, dysponowania oraz kierowania siłami i środkami funkcjonującymi w ramach KSRG na szczeblu powiatowym,
- sprawdzić praktyczne możliwości współdziałania jednostek ochrony przeciwpożarowej z innymi podmiotami i służbami ratowniczymi,
- doskonaląc dowodzenie na szczeblu poziomym interwencyjnego i taktycznego,
- sprawdzić systemy łączności, alarmowania, dowodzenia i współdziałania,
- rozwijać umiejętności organizacji sztabu w zakresie przygotowania wariantów decyzji dla Kierującego Działaniem Ratowniczym, zabezpieczenia logistycznego, wsparcia przez inne służby i instytucje w zakresie niezbędnym do prowadzenia działań,
- sprawdzić dysponowanie przez Stanowisko Kierowania Komendanta Powiatowego PSP w Końskich sił i środków przewidzianych do działań w ćwiczeniach z powiatu koneckiego oraz spoza powiatu.

Cele ćwiczeń i założenia scenariusza zostały osiągnięte.

Aby poprawnie je zrealizować niezbędne były następujące siły i środki:

Lp.	Powiat	Data przeprowadzenia ćwiczeń	Załączki taktyczne biorące udział w ćwiczeniu	Wielkość zasobów ratowniczych biorących udział w ćwiczeniu		Ilość		Służby współdziałające
				Ilość pojazdów	Ilość strażaków	Rozjemców	Obserwatorów	
1	2	3	4	5	6	7	8	9
1.	konecki	21.06.2023 r.	Wydzielone siły Centralnego Odvodu Operacyjnego, Specjalistyczna Grupa Ratownictwa Chemiczno-Ekologicznego Skarżysko, Powiatowa Kompania Odwodowa,	25	112	3	5	PRM, LP - Nadleśnictwo Ruda Maleniecka, Policja, GZZK.



Działania związane z realizacją zadań kontrolno – rozpoznawczych:

Na ogólną ilość 73 kontroli stwierdzono 78 nieprawidłowości. W 2023 roku wydano 4 decyzje administracyjne. Ponadto corocznie przeprowadzamy wspólnie z oficerami KW PSP kontrole w zakładzie dużego ryzyka powstania poważnej awarii przemysłowej w Bazie Paliw Nr 17 w Baryczy – PERN S.A.

Na terenie powiatu koneckiego istnieje 9 obiektów, które wyposażone są w monitoring pożarowy (automatyczny system przesyłania sygnału o zaistniałym zdarzeniu do straży pożarnej). Należą do nich:

- Szpital Specjalistyczny św. Łukasza w Końskich
- Dom Pomocy Społecznej w Końskich
- Hotel w Modliszewicach
- Centrala telefoniczna – Końskie ul. Brzozowa
- Bank PKO S.A. – Końskie ul. Zamkowa
- Sklepy wielkopowierzchniowe Kaufland, Netto i Action
- Bank Spółdzielczy – Końskie ul. Zamkowa.

W zakresie działań prewencyjnych prowadzone są różne akcje mające na celu uświadamianie społeczeństwa o istniejących lub mogących wystąpić zagrożeniach, tzw. prewencja społeczna. Związane są one szczególnie z uświadamianiem młodzieży, ale także całego społeczeństwa powiatu koneckiego o zagrożeniach związanych z pożarami, tlenkiem węgla, różnymi zagrożeniami na drodze, w szkole, w czasie wypoczynku itp. W roku 2023 zorganizowano 39 przedsięwzięć, w których uczestniczyło około 1500 dzieci i młodzieży oraz 350 dorosłych.

W roku 2023 w regionalnej i lokalnej prasie oraz mediach i telewizjach internetowych, ukazywały się artykuły, wystąpienia, komentarze, wywiady, dotyczące prowadzonych akcji ratowniczo – gaśniczych z terenu powiatu koneckiego oraz działań prewencyjnych.

