

STRATEGIA ROZWOJU POWIATU KONECKIEGO DO ROKU 2032



wrzesień, 2023 r.

Spis treści

WPROWADZENIE.....	3
PRZEBIEG PLANOWANIA STRATEGICZNEGO, W TYM SPOSOBY WŁĄCZENIA PARTNERÓW W PRZYGOTOWANIE STRATEGII	5
DIAGNOZA PODSTAWOWYCH UWARUNKOWAŃ I POTRZEB ROZWOJOWYCH ORAZ POTENCJAŁU POWIATU KONECKIEGO	7
PODSUMOWANIE DIAGNOZY SPOŁECZNO-GOSPODARCZEJ POWIATU	8
WNIOSKI Z SONDAŻU SPOŁECZNEGO WŚRÓD MIESZKAŃCÓW	13
WNIOSKI Z SONDAŻU SPOŁECZNEGO WŚRÓD UCZNIÓW SZKÓŁ PONADPODSTAWOWYCH	17
ANALIZA SWOT.....	19
WYZWANIA/PRIORYTETY ROZWOJOWE.....	22
WIZJA I MISJA POWIATU KONECKIEGO	28
PLAN OPERACYJNY STRATEGII ROZWOJU POWIATU KONECKIEGO	29
PODEJŚCIE ZINTEGROWANE.....	29
1.1. Ochrona zasobów przyrodniczych	33
1.2. Poprawa jakości środowiska naturalnego poprzez zwiększenie efektywności energetycznej.....	34
1.3. Wykreowanie uzdrowiskowego potencjału powiatu.....	34
2.1. Wzmocnienie poczucia bezpieczeństwa u mieszkańców i turystów.....	37
2.2. Rozwój usług zdrowotnych.....	38
2.3. Rozwój usług społecznych oferowanych przez Powiat	38
2.4. Rozwój lokalnych usług wsparcia dla osób starszych i ich rodzin	39
2.5. Działania na rzecz pieczy zastępczej	39
2.5. Dbanie o zdrowie psychiczne mieszkańców	40
3.1. Utworzenie klastra turystycznego zrzeszającego instytucje samorządowe oraz podmioty prywatne	45
3.2. Rozwój turystyki i rekreacji w oparciu o zasoby historyczne i środowiskowe powiatu	46
3.3. Rozbudowa sieci tras rowerowych łączących istotne lokalizacje.....	47
3.4. Wsparcie przedsiębiorczości i innowacyjności	47
3.5. Rozwój sektora „srebrnej gospodarki”	47
3.6. Doskonalenie procesu kształcenia	48
3.7. Rozwój kapitału społecznego mieszkańców	48
4.1. Poprawa dostępności komunikacyjnej powiatu	52
5.1. Rozwój e-usług oraz usprawnienie obsługi mieszkańców	54
5.2. Kształtowanie przestrzeni publicznej.....	55

5.3. Współpraca ponadlokalna Powiatu	55
5.4. Promocja powiatu	55
ZGODNOŚĆ STRATEGII Z WYTYCZNYMI I ZAŁOŻENIAMI ZAWARTYMI W DOKUMENTACH WYŻSZEGO RZĘDU	58
Wymiar przestrzenny polityki rozwoju – obszary strategicznej interwencji.....	66
SYSTEM WDRAŻANIA, MONITOROWANIA, EWALUACJI I AKTUALIZACJI STRATEGII ROZWOJU POWIATU KONECKIEGO DO ROKU 2032	67
System monitorowania, ewaluacji i aktualizacji strategii	77
Potencjalne źródła finansowania kierunków interwencji określonych w ramach Strategii Rozwoju Powiatu Koneckiego do roku 2032	83
Zarządzanie ryzykiem w procesie realizacji strategii	85
WPŁYW REALIZACJI STRATEGII ROZWOJU POWIATU KONECKIEGO NA ŚRODOWISKO NATURALNE .	100
SPIS TABEL, WYKRESÓW ORAZ RYSUNKÓW	101

WPROWADZENIE

Strategia Rozwoju Powiatu Koneckiego do roku 2032 obejmuje obszar powiatu koneckiego w jego administracyjnych granicach. Dokument został sporządzony z inicjatywy Zarządu Powiatu Koneckiego i opracowany w Starostwie Powiatowym w Końskich przy współudziale jednostek organizacyjnych Powiatu. Strategia opracowana została we współpracy z ekspertami zewnętrznymi, którzy moderowali cały proces tworzenia oraz konsultacji dokumentu. Strategia Rozwoju Powiatu Koneckiego została stworzona z myślą o koordynacji i realizacji działań rozwojowych przez instytucje powiatowe.

Strategia Rozwoju Powiatu Koneckiego do roku 2032 jest podstawowym i najważniejszym dokumentem samorządu powiatowego diagnozującym podstawowe uwarunkowania i potrzeby rozwojowe oraz potencjał powiatu, opisującym podejście zintegrowane, określającym obszary, cele i kierunki interwencji polityki rozwoju, prowadzonej w przestrzeni powiatu w perspektywie najbliższych lat, w tym przy szerokiej partycypacji interesariuszy i partnerów.

W systemie zarządzania polityką rozwoju strategia pełni kluczową rolę jako generalny plan postępowania władz samorządu powiatowego – we współpracy z innymi samorządami, administracją państwową oraz partnerami społecznymi i prywatnymi – w procesie zarządzania powiatem.

Dokument ten:

- diagnozuje obecną pozycję konkurencyjną powiatu,
- wskazuje najważniejsze problemy, potrzeby i oczekiwania społeczne oraz związane z tym wyzwania rozwojowe,
- identyfikuje mocne i słabe strony powiatu,
- służy oraz wspiera proces pełnego wykorzystania potencjału oraz szans rozwojowych powiatu, a jednocześnie niwelowania barier pojawiających się w otoczeniu,
- tworzy wizję rozwoju powiatu,
- określa spójne cele rozwoju wspólnoty samorządowej powiatu (spójne z potrzebami lokalnymi, a jednocześnie zgodne z priorytetami aktualnych unijnych i krajowych dokumentów strategicznych wyższego rzędu) oraz wskazuje kierunki interwencji strategicznej,
- koordynuje różne terytorialnie, sektorowo i technicznie plany oraz dokumenty strategiczne,
- koordynuje i skupia pod względem przestrzennym wykorzystanie funduszy, a jednocześnie jest ważnym dokumentem wspierającym proces pozyskiwania zewnętrznych środków finansowych,

- określa zasady wdrażania, ze szczególnym uwzględnieniem procesów współpracy.

Potrzeba budowy nowej Strategii Rozwoju Powiatu Koneckiego do roku 2032 wynikała z wielu przesłanek wewnętrznych i zewnętrznych. Do tych pierwszych należą m.in. stopniowe zmiany w strukturze demograficznej wspólnoty lokalnej i związane z nimi potrzeby w zakresie dostosowywania usług społecznych, zmieniające się oczekiwania i aspiracje mieszkańców, zmiany dotyczące lokalnej gospodarki i rynku pracy, środowiska, zakończenie okresu obowiązywania dotychczasowej strategii rozwoju powiatu. Głównymi przesłankami natury zewnętrznej są: perspektywa finansowa Unii Europejskiej na lata 2021-2027, zmiany społeczne i gospodarcze w bliższym i dalszym otoczeniu powiatu, czy też zmiany technologiczne i cywilizacyjne. W odpowiedzi na te przesłanki, strategia formułuje wizję rozwoju, rozumianą jako pożądany stan rzeczywistości, a także stawia długo i krótkookresowe cele do osiągnięcia przez całą wspólnotę lokalną.

Strategia Rozwoju Powiatu Koneckiego do roku 2032 jest rezultatem procesu planowania strategicznego, prowadzonego metodą partycypacyjną, z udziałem przedstawicieli różnych środowisk wspólnoty lokalnej. Partycypacja polegała przede wszystkim na przeprowadzeniu badań społecznych (wśród mieszkańców oraz wśród uczniów szkół ponadpodstawowych, dla których organem prowadzącym jest Powiat Konecki) oraz organizacji spotkań warsztatowo-konsultacyjnych poświęconych diagnozie potrzeb rozwojowych i oczekiwań społecznych, identyfikacji potencjałów, barier, wyzwań i kluczowych przedsięwzięć realizacyjnych w perspektywie do 2032 roku. Dzięki takiemu podejściu dokument stanowi nie tylko narzędzie prowadzenia polityki rozwoju, ale również syntezę świadomych wyborów i rekomendacji przedstawicieli różnych społeczności tworzących wspólnotę samorządową powiatu.

Jednocześnie dokument ten stanowi niejako zaproszenie do współpracy dla wszystkich partnerów zainteresowanych przyszłością powiatu koneckiego. Strategia Rozwoju Powiatu Koneckiego do roku 2032 nie ogranicza się bowiem w swych zapisach wyłącznie do zadań realizowanych bezpośrednio przez Starostwo Powiatowe w Końskich i jednostki powiatowe, ale wskazuje również uwarunkowania zewnętrzne, rozumiane jako działania podejmowane przez poszczególne gminy powiatu koneckiego oraz samorząd województwa świętokrzyskiego.

Od wspólnych decyzji koncepcyjnych, organizacyjnych i finansowych, a także sprawności i efektywności mechanizmów współpracy, zmierzających do kompleksowego wykorzystywania lokalnych zasobów i możliwości rozwojowych powiatu oraz neutralizowania barier, zależy powodzenie prowadzonej polityki rozwoju. Tworzenie partnerstw na etapie wdrażania zapisów Strategii będzie miało kluczowe znaczenie również ze względu na nowe instrumenty rozwojowe, które wymagają zacieśnienia współpracy i skoordynowania działań podejmowanych przez samorządy oraz podmioty prywatne i pozarządowe w zakresie realizacji usług publicznych na rzecz mieszkańców, turystów, inwestorów, przedsiębiorców i innych klientów.

Okres realizacji Strategii Rozwoju Powiatu Koneckiego przyjęto na dziesięć lat (2023-2032). Z czasem tym pokrywa się perspektywa budżetowa Unii Europejskiej na lata 2021-2027. Strategia została sformułowana w ścisłej korelacji z dostępnymi na tę chwilę kluczowymi dokumentami planistycznymi szczebla krajowego, regionalnego i subregionalnego, tj. Krajową Strategią Rozwoju Regionalnego 2030 oraz Strategią Rozwoju Województwa Świętokrzyskiego 2030+.

PRZEBIEG PLANOWANIA STRATEGICZNEGO, W TYM SPOSOBY WŁĄCZENIA PARTNERÓW W PRZYGOTOWANIE STRATEGII

Prace związane z przygotowaniem Strategii Rozwoju Powiatu Koneckiego do roku 2032 obejmowały w szczególności następujące działania:

1. Opracowanie diagnozy sytuacji społeczno-gospodarczej powiatu w oparciu o dane statystyki publicznej w układzie dynamicznym (kilkuletnim) i porównawczym (benchmarkingowym).
2. Przygotowanie i przeprowadzenie sondażu społecznego wśród mieszkańców z zakresu preferencji i potrzeb rozwojowych powiatu.
3. Przygotowanie i przeprowadzenie sondażu społecznego wśród uczniów szkół ponadpodstawowych, dla których organem prowadzącym jest Powiat Konecki, z zakresu preferencji rozwojowych oraz oczekiwań w kontekście pięciu kolejnych lat.
4. Przeprowadzenie warsztatów strategicznych z kluczowymi interesariuszami lokalnymi:
 - Przedstawienie aktualnych zmian w ramach systemu planowania strategicznego w Polsce oraz procesu opracowania strategii rozwoju powiatu, omówienie standardów i dobrych praktyk;
 - Prezentacja podstawowych wskaźników oraz trendów opisujących rozwój społeczno-gospodarczy powiatu – wnioski z diagnozy społeczno-gospodarczej;
 - Prezentacja wniosków z przeprowadzonego sondażu społecznego wśród mieszkańców z zakresu preferencji i potrzeb rozwojowych powiatu;
 - Przeprowadzenie analizy zasobów własnych i otoczenia powiatu – analiza SWOT, analiza potrzeb rozwojowych i potencjału powiatu, formułowanie wizji rozwoju;
 - Identyfikacja głównych wyzwań i kierunków rozwoju powiatu w oparciu o wyniki sondażu społecznego, wnioski z diagnozy społeczno-gospodarczej oraz dyskusja nad analizą SWOT;
 - Budowa celów strategicznych (długofalowych) i celów operacyjnych (średniookresowych);
 - Identyfikacja zadań w ramach poszczególnych celów;
 - Określenie ram organizacyjno-logistycznych realizacji zadań.

5. Określenie zgodności obszarów rozwoju oraz celów strategicznych z priorytetami dokumentów strategicznych na szczeblu krajowym i regionalnym.
6. Określenie systemu wdrażania, monitorowania, ewaluacji i aktualizacji strategii, w tym opracowanie mierników realizacji celów.
7. Weryfikacja projektu strategii z organami opiniującymi.
8. Poddanie projektu strategii konsultacjom społecznym.
9. Opracowanie ostatecznej wersji Strategii Rozwoju Powiatu Koneckiego do roku 2032.



DIAGNOZA PODSTAWOWYCH UWARUNKOWAŃ I POTRZEB ROZWOJOWYCH ORAZ POTENCJAŁU POWIATU KONECKIEGO

Ważnym elementem prac nad Strategią Rozwoju Powiatu Koneckiego do roku 2032 było opracowanie kompleksowej diagnozy uwarunkowań i potrzeb rozwojowych oraz potencjału powiatu. Diagnoza realizowana była za pomocą ilościowych i jakościowych metod badawczych. W pierwszym przypadku przeprowadzona została analiza społeczno-gospodarcza powiatu w ujęciu dynamicznym i porównawczym, bazująca na danych statystyki publicznej. W rozdziale zamieszczono najważniejsze wnioski z przeprowadzonej analizy (cała diagnoza stanowi załącznik nr 1). W drugim przypadku przeprowadzono badania sondażowe w formie ankiety on-line wśród mieszkańców powiatu oraz uczniów szkół ponadpodstawowych. Wyniki badań sondażowych miały charakter pomocniczy i zostały wykorzystane na spotkaniach warsztatowych.

Mieszkańcom zaproponowano wypełnienie elektronicznego formularza zamieszczonego na stronie internetowej Starostwa Powiatowego w Końskich. Sondaż trwał piętnaście dni (od 1 do 15 marca 2023 r.) i wzięty w nim udział 292 osoby. Respondenci odpowiadali na pytania dotyczące przywiązania do miejsca zamieszkania, oceniające warunki życia oraz jakość i dostępność usług publicznych na terenie powiatu (w obszarach: obsługa administracyjna, środowisko, transport i infrastruktura komunikacyjna, bezpieczeństwo publiczne, edukacja i wychowanie, ochrona zdrowia, pomoc społeczna, biznes i rynek pracy, kultura i rekreacja), a także dotyczące możliwości i kierunków rozwoju powiatu koneckiego. Informacje o badaniu zostały upublicznione na stronie internetowej powiatu oraz w mediach, w tym mediach społecznościowych.

Sondaż wśród młodzieży realizowany był przez cały marzec 2023 r. przy wykorzystaniu szkolnych systemów elektronicznych. Uczniów szkół ponadpodstawowych poproszono o wypełnienie ankiety on-line, której celem było przede wszystkim poznanie ich oceny powiatu koneckiego jako miejsca do życia. Dodatkowo poproszono o określenie jakie czynniki wpływają na jego atrakcyjność albo które powodują, że nie jest atrakcyjnym miejscem do zamieszkania. Zapytano również o ich dalsze plany oraz na ile są w stanie realizować swoje cele życiowe w powiecie koneckim. Poszerzając te odpowiedzi o plany mieszkaniowe młodzieży w kontekście najbliższych dziesięciu lat otrzymano obraz powiatu z perspektywy młodego mieszkańca. W badaniu wzięło udział 502 uczniów.

Kluczowe wnioski dla planowania strategicznego wynikające z obu badań sondażowych również opisano w rozdziale. Pełne podsumowanie wyników przeprowadzonych badań sondażowych stanowi załącznik nr 2.

PODSUMOWANIE DIAGNOZY SPOŁECZNO-GOSPODARCZEJ POWIATU

Profil powiatu koneckiego w ogólnym ujęciu jest typowy dla całej wschodnio-północnej części województwa świętokrzyskiego – ze znaczącą rolą (zarówno historycznie, jak i obecnie) przemysłu ciężkiego oraz dużym odsetkiem powierzchni chronionych. Zwłaszcza ten pierwszy czynnik odróżnia ten fragment województwa od jego pozostałej części. Wynikiem wspólnego profilu historyczno-gospodarczego było wyznaczenie w Strategii Województwa Świętokrzyskiego 2030+ Obszaru Strategicznej Interwencji „Miasta Północy”. Końskie, Skarżysko-Kamienną, Ostrowiec Świętokrzyski i Starachowice łączy wspólna historia związana z rozwojem Centralnego Okręgu Przemysłowego. Wszystkie te powiaty charakteryzują się historią przemysłową, ale też wyższym poziomem bezrobocia. Poza potencjałem gospodarczym do wiodących zasobów powiatu należy zaliczyć także obiekty dziedzictwa kulturowo-historycznego, walory przyrodniczo-krajobrazowe, oraz zalew Sielpia, który przyciąga w ten rejon najwięcej odwiedzających. W ujęciu szczegółowym, za najważniejsze, bezpośrednio wpływające na rozwój powiatu, można uznać następujące uwarunkowania:

a) wynikające z procesów demograficznych

Analiza danych statystycznych pokazuje, że demografia jest jednym z najpoważniejszych problemów i zarazem wyzwań rozwojowych powiatu koneckiego. Maleje liczba mieszkańców: na koniec 2021 roku w powiecie koneckim mieszkało ponad 75 tys. osób, czyli o 9 tysięcy mniej niż w roku 2010. Oznacza to spadek o blisko 11%. Większa, ujemna dynamika zmian miała miejsce jedynie w powiecie skarżyskim (ok.12%). Równie niekorzystnie prezentuje się struktura demograficzna ludności powiatu. Osoby najstarsze, w wieku poprodukcyjnym, stanowiły w 2021 r. 26,3% ogółu wobec 19,93% odnotowanych w roku 2010. Najgorzej pod tym względem prezentuje się miasto Końskie (31%) oraz gmina Stąporków (29%). Najniższy odsetek osób starszych jest w gminie Smyków (20%). Przyczynami takiego stanu rzeczy były obserwowane przez cały okres 2010-2021 ujemne wartości wskaźników przyrostu naturalnego i salda migracji. Pierwszy z nich, w przeliczeniu na 1000 osób, wyniósł -9,87 (rok 2021), drugi, także w przeliczeniu na 1000 mieszkańców wyniósł -3,6 (rok 2021). Ujemny bilans migracyjny powiatu spowodowany jest wyprowadzką mieszkańców do innych powiatów w kraju. Migracje zagraniczne stanowią niewielki odsetek. Prognozy demograficzne wskazują na dalszy spadek liczby mieszkańców oraz zwiększanie się odsetka osób w wieku poprodukcyjnym. Jeśli zatem działania zmierzające do poprawy struktury demograficznej okażą się nieskuteczne, konieczne może się okazać głębokie przeorientowanie systemu usług publicznych (np. w zakresie opieki medycznej), ze szczególnym uwzględnieniem potrzeb osób najstarszych.

b) wynikające z położenia powiatu

Położenie administracyjne powiatu koneckiego jest trudne do jednoznacznego określenia jako atut. Powiat konecki należy do jednego z najbiedniejszych województw w Polsce. Brakuje tutaj

dróg szybkiego ruchu. Większość sąsiednich powiatów posiada znaczną przewagę pod tym względem – przez powiat radomszczański przebiega droga A1, przez powiat skarżyski droga S7. Powiaty włoszczowski oraz opoczyński mają bezpośredni dostęp do Centralnej Magistrali Kolejowej. Pomimo tego jest to miejsce z którego w ponad dwie godziny można dojechać do wielu ważnych ośrodków miejskich w Polsce: Warszawa, Kraków, Łódź. Ważnym aspektem dla poprawy dostępności komunikacyjnej powiatu będzie rozbudowa drogi krajowej nr 74. Osobną kwestią pozostaje stan dróg gminnych i powiatowych na terenie powiatu koneckiego, które w wielu miejscach wymaga podjęcia działań naprawczych. Ważnym aspektem dla poprawy bezpieczeństwa oraz upłynnienia ruchu samochodowego są obwodnice miejscowości np. budowa północnej obwodnicy Końskich czy obwodnica Gowarczowa.

Potencjał transportu kolejowego na terenie powiatu koneckiego w praktyce ogranicza się do linii kolejowej nr 25 Łódź Kaliska – Dębica. Na listę podstawową projektów zakwalifikowanych do realizacji w ramach programu *Kolej +* została wpisana modernizacja i elektryfikacja linii kolejowej nr 25 na odcinku Tomaszów Mazowiecki - Skarżysko Kamienna. Przewiduje ona m.in. przebudowę i elektryfikację linii kolejowej na odcinku Opoczno – Wąsosz Konecki oraz Wąsosz Konecki – Skarżysko Kamienna. Dodatkowo w ramach zwiększania dostępności do Centralnego Portu Komunikacyjnego planowana jest budowa linii kolejowej nr 89 na odc. Wąsosz Konecki – Kielce. Realizacja tych inwestycji skróci czas podróży ze stolicy powiatu koneckiego do stolicy kraju do około 1 godziny.

Położenie powiatu nie niesie ze sobą większych zagrożeń naturalnych. Zagrożenie powodziowe ma raczej charakter lokalny.

c) wynikających z sytuacji gospodarczej

Na koniec 2021 r. w powiecie koneckim działało blisko 7,4 tys. podmiotów gospodarczych zarejestrowanych w REGON. Zdecydowaną większość stanowiły firmy małe, zatrudniające nie więcej niż 9 pracowników, ale było też 5 zakładów zatrudniających przynajmniej 250 osób, w tym jeden który zatrudniał minimum tysiąc pracowników. Ponad połowa wszystkich podmiotów (53%) zarejestrowana jest na terenie gminy Końskie. Ważnym aspektem jest coroczny przyrost firm w powiecie.

Wskaźnik liczby podmiotów gospodarczych w przeliczeniu na 10 tys. mieszkańców prezentuje powiat konecki w niekorzystnym świetle – odnotowana w 2021r. wartość 985 podmiotów jest niższa od wartości jaką uzyskało województwo świętokrzyskie (1044). W rozbiciu na poszczególne jednostki, największym poziomem przedsiębiorczości charakteryzuje się miasta: Końskie (1425), Radoszyce (1156) oraz Stąporków (1091). Wskaźnik zbliżony do średniej powiatowej odnotowano również w gminie Smyków. W 2021 roku w przeliczeniu na 10 tysięcy mieszkańców zarejestrowanych było tam aż 976 podmiotów gospodarki narodowej. Na przeciwległym biegunie była gmina Fałków ze wskaźnikiem 584.

W strukturze gospodarczej powiatu koneckiego, rozpatrywanej ze względu na przyporządkowanie przedsiębiorstw do poszczególnych sekcji PKD, dominują podmioty zgrupowane w sekcji G (Handel hurtowy i detaliczny oraz naprawa samochodów – 27,12%), F (Budownictwo – 18,11%) oraz C (Przetwórstwo przemysłowe – 12,68%). Podział ten nie odróżniał się znacząco od obserwowanego w całym województwie świętokrzyskim, aczkolwiek w programowaniu dalszego rozwoju powiatu należy mieć na uwadze znaczącą rolę przemysłu ciężkiego. Przemysł ceramiczny, metalurgiczny oraz powiązane gałęzie gospodarki ciągle stanowią istotną część subregionalnego rynku pracy.

W powiecie koneckim w 2021 roku przeciętna pensja wynosiła 4 922,90 zł brutto. Wartość ta stanowiła 81,1% wartości średniej krajowej. Na tle grupy porównawczej powiat konecki wypadł gorzej od powiatów z województwa świętokrzyskiego oraz powiatu przysuskiego. Od 2010 roku wynagrodzenia w powiecie koneckim wzrosły o 79,44%. Niższą dynamikę odnotowano jedynie w powiecie szydłowieckim.

Na koniec roku 2022 w powiecie koneckim odnotowano rekordowo niskie bezrobocie. W Powiatowym Urzędzie Pracy w Końskich zarejestrowanych było 2624 mieszkańców. Stopa bezrobocia wyniosła 10,9% i była ponad dwukrotnie wyższa niż w sąsiadującym powiecie radomszczańskim, ale też 2,5 razy mniejsza niż w powiecie szydłowieckim. Stopa bezrobocia w województwie świętokrzyskim na koniec 2022 roku wyniosła 7,7%.

Wśród trendów i zjawisk uwidaczniających się w nieco głębszej analizie zwracał uwagę przede wszystkim odsetek bezrobotnych w wieku między 25 a 34 rokiem życia. To właśnie w tej grupie wiekowej statystycznie było najwięcej osób zarejestrowanych w powiatowym urzędzie pracy. Zadowalające tendencje na rynku pracy zostały chwilowo zastopowane w 2020 roku w związku z pandemią COVID-19. W roku tym przybyło bezrobotnych. Nie zaobserwowano jednak innych negatywnych konsekwencji pandemii na lokalną gospodarkę.

d) Wnioski wynikające ze stopnia rozwoju infrastruktury technicznej

Na moment tworzenia diagnozy najnowsze dane, jakimi dysponował GUS, dotyczyły roku 2021. Proces rozbudowy infrastruktury sieciowej jest długotrwały, więc można założyć, że podane dane są aktualnymi. Na tle grupy porównawczej powiat konecki charakteryzował się jednym z najniższych odsetkiem mieszkańców z dostępem do sieci wodociągowej (86,9%). Najgorzej pod tym względem wyglądała sytuacja w gminie Stąporków (76,7%).

W przypadku sieci kanalizacyjnej, nie można mówić o kompleksowym skanalizowaniu którejkolwiek z gmin powiatu. Najwyższą wartość wskaźnik ten przyjmował dla gminy Końskie (75,7%). Z danych Głównego Urzędu Statystycznego wynika, że na terenie gminy Słupia Konecka nie ma sieci kanalizacyjnej. W przekroju całego powiatu jedynie 51% mieszkańców ma dostęp do sieci kanalizacyjnej. Jeszcze mniejszy odsetek mieszkańców (28,3%) ma dostęp do sieci gazowej. Sieć ta występuje głównie w gminach Końskie, Stąporków oraz Gowarczów.

W obszarze dostępu do infrastruktury technicznej największym wyzwaniem stawianym przed samorządem jest zwiększenie przyłączy do kanalizacji. Nadrobienie opóźnień w tym zakresie wydaje się konieczne nie tylko ze względu na podniesienie jakości życia oraz atrakcyjności osiedleńczej, ale również na poprawę stanu środowiska naturalnego – w wielu przypadkach bowiem ścieki bytowe mogą być odprowadzane bezpośrednio do gruntu. Działania te, ważne z perspektywy rozwojowej powiatu, należą jednak do wyłącznych kompetencji poszczególnych gmin powiatu.

e) wynikających z potrzeb polityki społecznej i ochrony zdrowia

Chociaż większość zadań z zakresu pomocy społecznej przypisanych samorządom realizują gminy, Powiat Konecki jest organizatorem dla wielu placówek z tego zakresu – głównie są to domy pomocy społecznej oraz placówki opiekuńcze i wychowawcze dla dzieci i młodzieży.

Statystyki pokazują, że w analizowanym okresie 2014-2021 spadła liczba beneficjentów pomocy społecznej w powiecie koneckim z 9,7 tys. do 4,6 tys. Wśród powodów przyznawania pomocy przez ośrodki pomocy społecznej dominują: niepełnosprawność (22%), długotrwała lub ciężka choroba (21%), bezrobocie (19%) oraz ubóstwo (18%). Przeliczając liczbę beneficjentów środowiskowej pomocy społecznej na liczbę mieszkańców otrzymamy wartość 612 (na koniec 2021 roku). Plasuje to Powiat Konecki na przedostatnim miejscu w grupie porównawczej.

Ze względu na postępujący proces starzenia się społeczeństwa potrzebny będzie dalszy rozwój usług opiekuńczych oraz rehabilitacyjnych, zarówno w formie instytucjonalnej jak i deinstytucjonalizowanej.

Szpital w Końskich spełnia rolę szpitala regionalnego do którego na leczenie przyjeżdżają nie tylko mieszkańcy powiatu, ale również sąsiednich powiatów- w tym z województwa łódzkiego oraz mazowieckiego. Problemy trapiące Szpital w Końskich są takie same jak w większości szpitali powiatowych w Polsce: zadłużenie, niedofinansowanie, brak lekarzy specjalistów. Sytuacja finansowa Szpitala określana jest jako „trudna”. Rozwiązanie tych problemów wydaje się być kluczowe także ze względu na wskazywane wcześniej niekorzystne procesy demograficzne i spodziewane w związku z nimi zwiększenie zapotrzebowania na usługi medyczne i opiekuńcze.

W zakresie bezpieczeństwa publicznego można zauważyć, że poprawiło się bezpieczeństwo na drogach powiatu koneckiego pomimo wzrostu natężenia ruchu samochodowego. W 2011 roku na drogach powiatu miały miejsce 73 wypadki drogowe, w skutek których śmierć poniosło 14 osób a 87 kolejnych zostało rannych. W roku 2021 takowych wypadków było o niemal połowę mniej – 37. Zginęło w nich 5 osób a 38 zostało rannych. W ostatnich latach liczba popełnionych przestępstw na terenie powiatu utrzymywała się na zbliżonym poziomie. Wyjątkiem był rok 2020 gdzie odnotowano 5-krotny wzrost liczby przestępstw o charakterze gospodarczym. Pod względem wykrywalności powiat konecki notuje niezadowolający rezultat

– w okresie 2017-2021 wykrywalność przestępstw była poniżej średniej wojewódzkiej. W ostatnim analizowanym roku niższą wykrywalnością sprawców przestępstw mogli pochwalić się jedynie policjanci z powiatu szydłowieckiego.

f) wynikających ze stanu oraz potencjału środowiska naturalnego i dziedzictwa kulturowego

Powiat konecki posiada ciekawe walory przyrodniczo-krajobrazowe. Świadczy o tym odsetek powierzchni chronionej, który według stanu na koniec 2021 r. wynosiła 71,4% powierzchni powiatu. Dużym zagrożeniem dla środowiska naturalnego powiatu wydaje się być zanieczyszczenie powietrza, pochodzące nie tylko z przemysłu, ale również z „niskiej emisji”. Należy również monitorować jakość rzek, gdyż stan jedynie połowy rzek na terenie powiatu koneckiego określony został jako dobry. Walory środowiskowe i krajobrazowe stanowią główny walor turystyczny powiatu. Największą atrakcją wydaje się Jezioro Sielpińskie – jest to sztuczny zbiornik o rozpoznawalnej marce, który dzięki rozbudowanej infrastrukturze usługowo-rekreacyjnej przyciąga rzesze turystów oraz osób spragnionych wypoczynku nad wodą.

Dużym atutem turystyki zdrowotnej będzie region Czarnieckiej Góry, jako miejscowości uzdrowskiej. Wyzwaniem dla Powiatu będzie zatem połączenie atrakcyjnych turystycznie punktów na mapie powiatu koneckiego w skoordynowaną ofertę rekreacyjną.

g) wynikających z poziomu rozwoju kapitału społecznego

Wśród wskaźników poziomu rozwoju społeczeństwa obywatelskiego często analizie poddawana jest frekwencja wyborcza. Analiza niektórych głosowań z okresu 2014-2020 pokazuje wzrost frekwencji wyborczej w powiecie koneckim – trend kształtował się bardzo podobnie do obserwowanego w pozostałych powiatach stanowiących tło porównawcze. W wyborach prezydenckich z 2020 r. (II tura) po raz pierwszy frekwencja przekroczyła 60%. Warto podkreślić także, że nieco większym zainteresowaniem cieszyły się ostatnie wybory samorządowe niż do parlamentu.

Partycypacja społeczna przejawiająca się zaangażowaniem w działalność fundacji, stowarzyszeń i organizacji społecznych bywa mierzona liczbą takich organizacji, choć wskaźnik ten w żaden sposób nie obrazuje jakości i efektywności ich działania. Warto jednak wspomnieć, że na terenie powiatu koneckiego w 2021 r. zarejestrowanych było 249 takich organizacji. W przeliczeniu na 10 tys. mieszkańców dało to rezultat 33 podmiotów – najmniej z grupy porównawczej.

Samorząd powiatowy jest organem prowadzącym dla wielu placówek edukacyjnych. Jako centralny punkt nauki na poziomie ponadpodstawowym trzeba uznać miasta Końskie i Stąporków. Funkcjonują tu cztery zespoły szkół ponadpodstawowych oraz dwa licea ogólnokształcące. Dodatkowo, samorząd powiatu jest także organem prowadzącym dla Specjalnego Ośrodka Szkolno-Wychowawczego w Baryczy, Poradni Psychologiczno-

Pedagogicznej w Końskich oraz Bursy Szkolnej w Końskich. W roku szkolnym 2022/2023 zwiększyła się liczba uczniów względem roku poprzedniego, jednak jest to wynikiem wcześniejszych reform oświatowych. Biorąc pod uwagę prognozy demograficzne należy spodziewać się znacznego spadku liczby uczniów w kolejnych latach.

h) wynikających ze stanu finansów publicznych

Analiza budżetu powiatu koneckiego dotyczyła lat 2017-2021. Dochody w okresie tym wzrosły z 95 mln do 122 mln złotych. Największą część budżetu stanowiły subwencje (59 mln zł w 2021 roku). Dochody własne to 34 mln zł. Udział dochodów własnych w budżecie stanowił zatem 28%, co na tle grupy porównawczej było przeciętnym wynikiem. Spośród wpływów podatkowych dominującą rolę pełniły wpływy z udziału w podatku PIT – średnio około 97%. W latach 2017-2021 powiat konecki zaabsorbował 30,5 mln zł z funduszy europejskich, co na tle porównawczym było bardzo dobrym wynikiem.

Kwota wydatków budżetu powiatu w 2021 r. wyniosła 121 mln zł przy 96 mln zł w roku 2017. W strukturze wydatków budżetu największy odsetek stanowiły wydatki bieżące (87%). W Powiecie Koneckim około 1/3 wszystkich wydatków w latach 2017-2021 pochłaniał dział 801-Oświata i wychowanie. Kolejnymi „dużymi” działami budżetu były Dział 600 - Transport i łączność oraz Dział 852 - Pomoc społeczna. W zakresie pomocy społecznej należy również doliczyć wydatki z działów: Dział 853 - Pozostałe zadania w zakresie polityki społecznej oraz Dział 855 – Rodzina.

Budżet Powiatu zakończył się nadwyżką w trzech ostatnich analizowanych latach. Również wynik operacyjny w każdym analizowanym roku przyjmował wartość dodatnią, nawet pomimo wzrostu wydatków bieżących. Nadwyżka operacyjna umożliwiła Powiatowi finansowanie nowych inwestycji i/lub spłatę wcześniej zaciągniętych pożyczek, kredytów.

WNIOSKI Z SONDAŻU SPOŁECZNEGO WŚRÓD MIESZKAŃCÓW

W badaniu sondażowym zrealizowanym metodą CAWI (ang. Computer-Assisted Web Interview) wśród mieszkańców powiatu koneckiego uzyskano 292 odpowiedzi. Najczęściej w sondażu wzięli udział mieszkańcy gminy Końskie (192). Z gminy Stąporków otrzymano 38 ankiet, z gminy Radoszyce - 19, z gminy Rudy Maleniecka – 18, z gminy Gowarczów - 11, z gminy Fałków – 6, z gminy Smyków - 4, z gminy Słupia Konecka – 3. Jedna osoba zadeklarowała się jako mieszkaniec innej gminy. W badaniu sondażowym wzięło udział 53% kobiet oraz 47% mężczyzn. Najczęściej były to osoby między 26 a 35 rokiem życia (89) oraz 36 a 45 rokiem życia (80). Podobną liczebnie grupę ankietowanych stanowili mieszkańcy między 46 i 55 rokiem życia (52) oraz 18 i 25 rokiem życia (50). Najmniej reprezentowaną grupą wiekową były osoby niepełnoletnie (3), seniorzy po 65 roku życia (4) oraz ludzie między 56 a 65 rokiem życia (13).

Do najważniejszych informacji płynących z badania sondażowego zaliczono:

- Wśród mieszkańców powiatu koneckiego panuje przekonanie, że powiat nie jest dobrym miejscem do życia. W opinii większości respondentów, obecny stan warunków życia w powiecie jest taki sam jak jeszcze 5 lat temu (138 odpowiedzi), 31% mieszkańców (91) uważa, że żyje im się gorzej a niemal 20% - lepiej (57);
- Większość ankietowanych (59%) planuje pozostać w obecnym miejscu zamieszkania przez najbliższe 10 lat, 12% mieszkańców planuje wyprowadzkę z obecnego miejsca zamieszkania, ale pozostanie w powiecie, a 28% osób planuje wyprowadzkę poza powiat w ciągu najbliższych 10 lat;
- Ankietowani najczęściej wskazywali, że za obecny poziom życia największy wpływ mają warunki do życia i rozwoju – opcję tę wskazało 67,12% badanych. Jako dwa kolejne czynniki wskazywano politykę rozwoju prowadzoną przez lokalne władze samorządowe (41,78%) oraz sytuację gospodarczą kraju (28,08%). Ankietowani uważają, że za obecne warunki życia w mniejszym stopniu odpowiadają konsekwencje związane z CoVID-19 (7,88%) oraz sytuacja geopolityczna w Europie (4,79%);
- Niemal 59% ankietowanych jest zdania, że nie jest w stanie skutecznie realizować swoich celów życiowych w regionie. Jedynie 17% uważa, że powiat konecki jest dobrym miejscem do ich realizacji. Pozostałe osoby nie miały wyrobionego zdania w tej kwestii;
- W opinii ankietowanych aspektami wymagającymi poprawy w pierwszej kolejności są warunki pracy (139 odpowiedzi), w tym otwarcie nowych zakładów pracy, zapewnienie nowych miejsc pracy, wysokość wynagrodzenia oraz perspektywy zawodowe dla młodych osób. Drugim najczęściej poruszonym aspektem (39) był stan dróg na terenie powiatu. Istotnym obszarem wymagającym poprawy według ankietowanych są również możliwości spędzania wolnego czasu, zwłaszcza dla osób młodych;
- Jako najistotniejsze problemy wskazano warunki płacy oraz miejsca pracy, niewydolną służbę zdrowia, funkcjonowanie instytucji publicznych, bezrobocie oraz brak form rozrywki i miejsc spędzania wolnego czasu;
- Jako priorytety rozwojowe najczęściej wskazywano na potrzebę wyznaczenia nowych terenów inwestycyjnych oraz rozwój infrastruktury drogowej. Kolejnymi priorytetami, które miały przynajmniej 100 wskazań były: obniżki podatków dla firm, zwiększenie dostępu do kultury i rozrywki oraz rozwój Szpitala w Końskich;
- Ankietowani najgorzej ocenili dostępność miejsc pracy na terenie powiatu koneckiego (blisko 69% odpowiedzi na bardzo złe lub złe). Niewiele lepiej wypadła kwestia wynagrodzeń za pracę, gdzie najwięcej osób wybrało opcję „złe”. Negatywnie oceniono także „dostęp do infrastruktury kultury i rozrywki” (152 głosy oceniające jako złe lub gorzej), „dostępność i funkcjonowanie Szpitala w Końskich” (144 głosy), „stan i jakość dróg” (141 głosów), „dostępność i jakość placówek ochrony zdrowia” (139) oraz „możliwość spędzania wolnego czasu” (138). Spośród wymienionych największy odsetek zdecydowanie krytycznie oceniających dotyczył obszarów związanych ze służbą zdrowia oraz spędzaniem wolnego czasu. Najlepiej mieszkańcy ocenili „walory

krajobrazowe” (183 odpowiedzi przynajmniej „dobre”), „dostęp do internetu” (158), „bezpieczeństwo w miejscu zamieszkania” (149) oraz „stan środowiska naturalnego” (123);

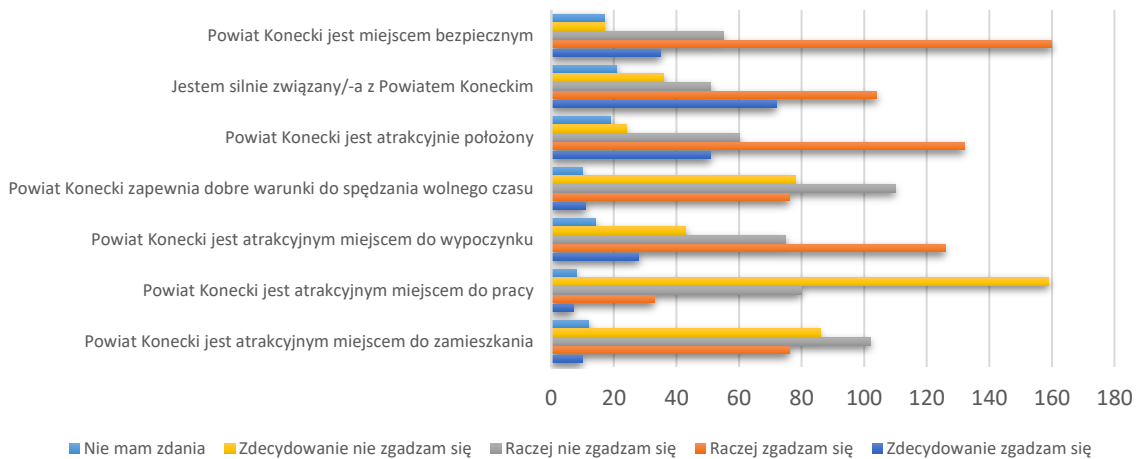
Tabela 1. Obszary wg oceny ankietowanych

I.p.	Obszar	Ocena	I.p.	Obszar	Ocena
1	Walory krajobrazowe	3,70	15	Dostęp oraz jakość chodników	2,79
2	Dostęp do internetu	3,48	16	Dostępność usług Poradni Psychologiczno-Pedagogicznej	2,71
3	Bezpieczeństwo w miejscu zamieszkania	3,42	17	Dostępność i jakość obiektów noclegowych	2,67
4	Dostęp do placówek usługowych	3,19	18	Dostępność i jakość opieki społecznej	2,66
5	Stan środowiska naturalnego	3,19	19	Stan gospodarstw rolnych na terenie powiatu	2,66
6	Poziom edukacji w szkołach ponadpodstawowych	3,18	20	Dostępność infrastruktury rowerowej	2,61
7	Stan obiektów edukacyjnych prowadzonych przez powiat	3,18	21	Możliwość spędzania wolnego czasu	2,42
8	Dostęp do infrastruktury sportowej i rekreacyjnej	3,02	22	Stan i jakość dróg	2,42
9	Dostęp do instytucji publicznych	2,96	23	Dostępność i jakość placówek ochrony zdrowia	2,41
10	Dostępność transportu publicznego	2,93	24	Dostęp do infrastruktury kultury i rozrywki	2,40
11	Atrakcyjność powiatu dla turystów	2,91	25	Dostępność i funkcjonowanie Szpitala w Końskich	2,38
12	Aktywność organizacji pozarządowych oraz środowisk lokalnych	2,88	26	Wynagrodzenie za pracę	2,17
13	Bezpieczeństwo na drogach	2,82	27	Dostępność miejsc pracy	2,02
14	Zagospodarowanie przestrzeni publicznej	2,81	Średnia		2,81

- Większość mieszkańców czuje się związana z powiatem koneckim. Odsetek ten (ok. 62%) jest jednak mniejszy niż odsetek respondentów deklarujących zamieszkanie w powiecie od urodzenia (75%). Ankietowani najczęściej zgodzili się z tym, że powiat

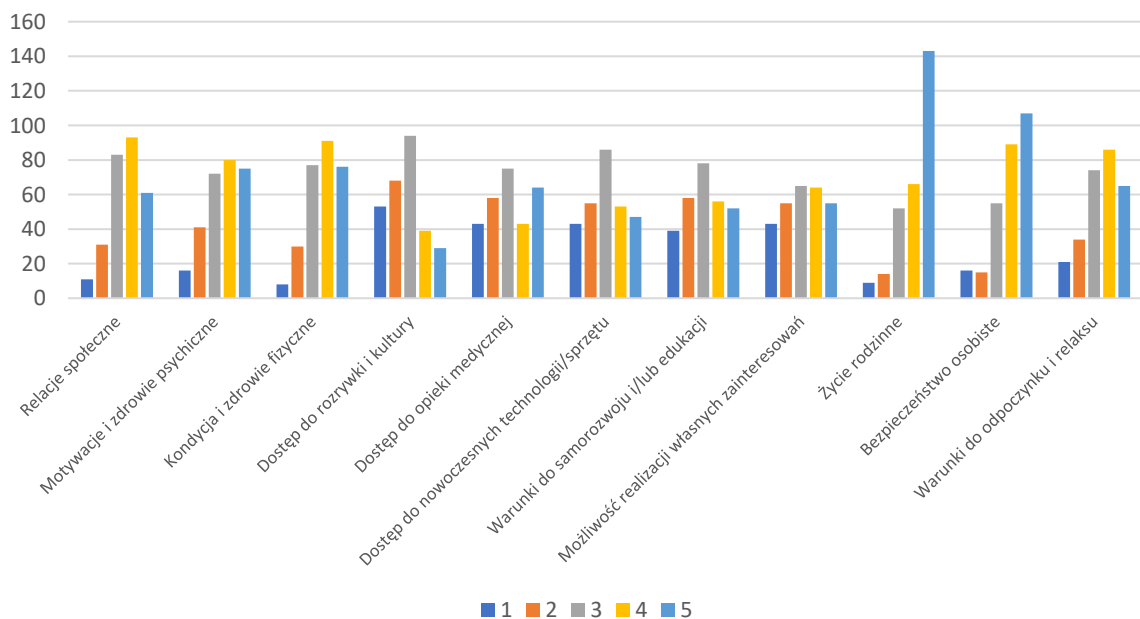
konecki jest postrzegany jako bezpieczne miejsce. Również położenie powiatu zostało ocenione pozytywnie;

Wykres 1. Na ile zgadza się Pan/i z poniższymi stwierdzeniami



- Ankietowani najwyżej ocenili jakość swojego życia rodzinnego (średnia ocen: 4,13) oraz bezpieczeństwo osobiste (3,91). Dobrze respondenci ocenili jeszcze swoją kondycję i zdrowie fizyczne (3,70), relacje społeczne (3,58), motywację i zdrowie psychiczne (3,55) oraz warunki do odpoczynku i relaksu (3,50). Zdecydowanie najniżej mieszkańcy ocenili jakość zaspokajania swoich potrzeb w zakresie dostępu do rozrywki i kultury (średnia ocen: 2,73). Przeciętne oceny otrzymały obszary: dostęp do nowoczesnych technologii/sprzętu (3,02), warunki do samorozwoju i edukacji (3,08), dostęp do opieki medycznej (3,10) oraz możliwość realizacji własnych zainteresowań (3,12).

Wykres 2. Jak ocenia Pan/Pani jakość swojego życia i poziom zaspokojenia swoich potrzeb w następujących obszarach



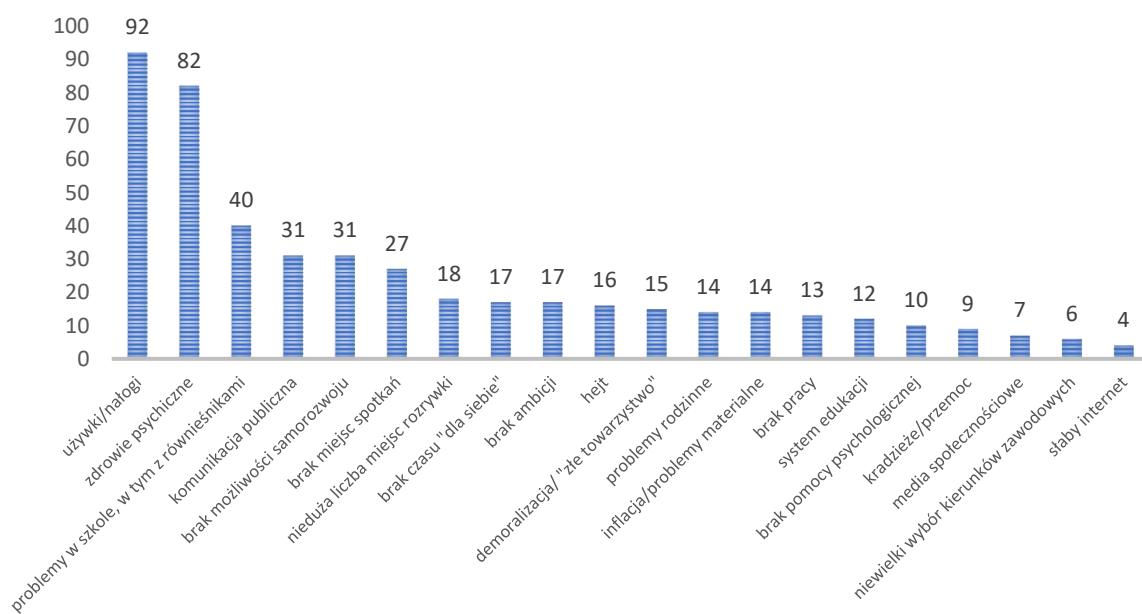
- Mieszkańcy najczęściej doceniają w powiecie koneckim naturalne piękno, takie jak parki, lasy i krajobrazy. Często pojawiającą się odpowiedzią była również duma z atrakcji turystycznych w tym głównie z zalewu w Sielpi wraz z całą otaczającą infrastrukturą.

WNIOSKI Z SONDAŻU SPOŁECZNEGO WŚRÓD UCZNIÓW SZKÓŁ PONADPODSTAWOWYCH

Elektroniczną ankietę wypełniły 502 osoby. W badaniu sondażowym wzięli udział młodzi mieszkańcy wszystkich gmin powiatu koneckiego. Najczęściej reprezentowaną gminą była gmina Końskie (212), najrzadziej gmina Słupia Konecka (6). Większość ankietowanych stanowili mieszkańcy obszarów wiejskich (69%). Ankietę częściej wypełnili również mężczyźni (54%). Do najważniejszych informacji płynących z badania sondażowego zaliczono:

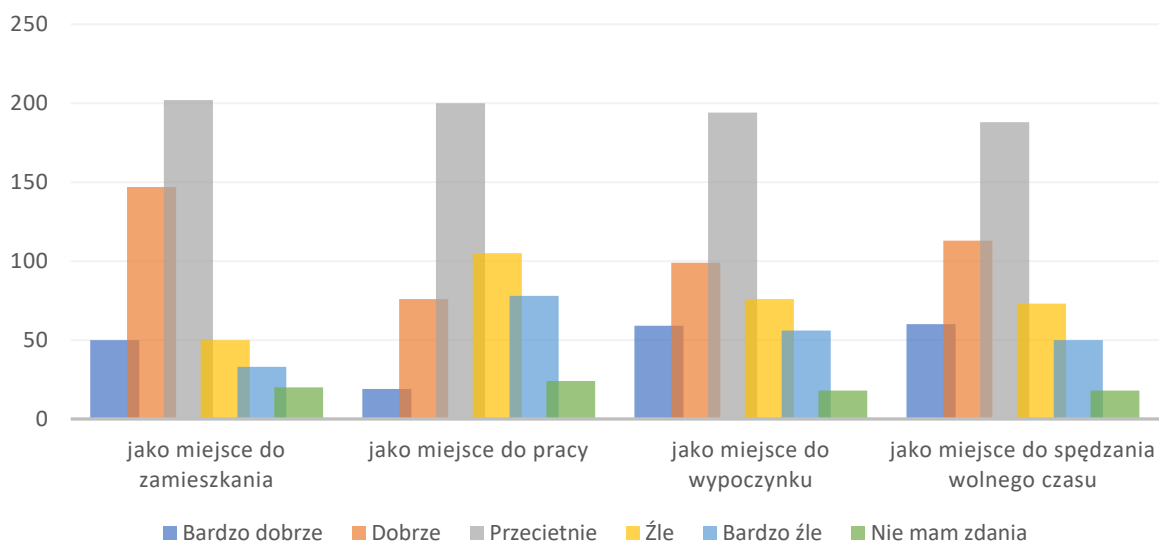
- Aż 71% młodzieży zamierza opuścić powiat konecki w perspektywie kolejnego dziesięciolecia. Na pozostanie zdecydowanych jest jedynie 7% ankietowanych. Aspektem mającym największy wpływ na decyzję o ewentualnej przeprowadzce ma kwestia pracy zawodowej oraz możliwość dalszego rozwoju i edukacji;
- Dla uczniów najważniejszymi celami życiowymi jest rozwój osobisty oraz dobre samopoczucie i zdrowie psychiczne. Do osiągnięcia celów życiowych najbardziej przyczyniłaby się stabilna sytuacja finansowa ankietowanych - dla młodzieży praca jest sposobem do osiągnięcia celów a nie celem samym w sobie. Większość ankietowanych (51%) jest zdania, że nie będzie w stanie zrealizować swoich celów życiowych w powiecie koneckim. Jedynie co piąta osoba uważa, że region ten jest dobrym miejscem do tego;
- Najważniejszymi problemami z jakimi boryka się młodzież są używki/nałogi, kondycja psychiczna, trudności w szkole oraz komunikacja publiczna;
- Sposobem na zminimalizowanie negatywnego wpływu tych problemów jest zapewnienie dostępności do pomocy psychologicznej dla młodzieży, częstsze rozmowy (zarówno w domu jak i w szkole) oraz zmiany w komunikacji publicznej;
- Co trzeci młody człowiek uważa się za osobę aktywną społecznie, ale większy odsetek (41%) twierdzi, że angażuje się społecznie;
- Większość ankietowanych swoje przyszłe życie zawodowe wiąże z prowadzeniem własnej firmy (44%). Co trzecia osoba planuje podjąć pracę na etacie a kolejne 15% zdobyć tzw. „wolny zawód”;
- Na chwilę obecną połowa ankietowanych uważa się za gotową i przygotowaną do podjęcia aktywności zawodowej. Ankietowani najczęściej wskazywali wiedzę i umiejętności, w tym dotychczas zdobyte doświadczenie, jako ich przewagę na rynku pracy;

Wykres 3. Główne problemy młodzieży (kategorie odpowiedzi wskazane przez minimum 1% ankieterowanych)



- Młodzież powiat konecki ocenia „przeciętnie”. Najgorzej jako miejsce do pracy (średnia ocen – 2,69). Najlepiej z kolei oceniono powiat jako miejsce do zamieszkania (3,27). Warto zauważyć, że minimalnie lepiej młodzież ceni powiat jako miejsce do spędzania wolnego czasu (3,12) niż jako miejsce do wypoczynku (3,06);

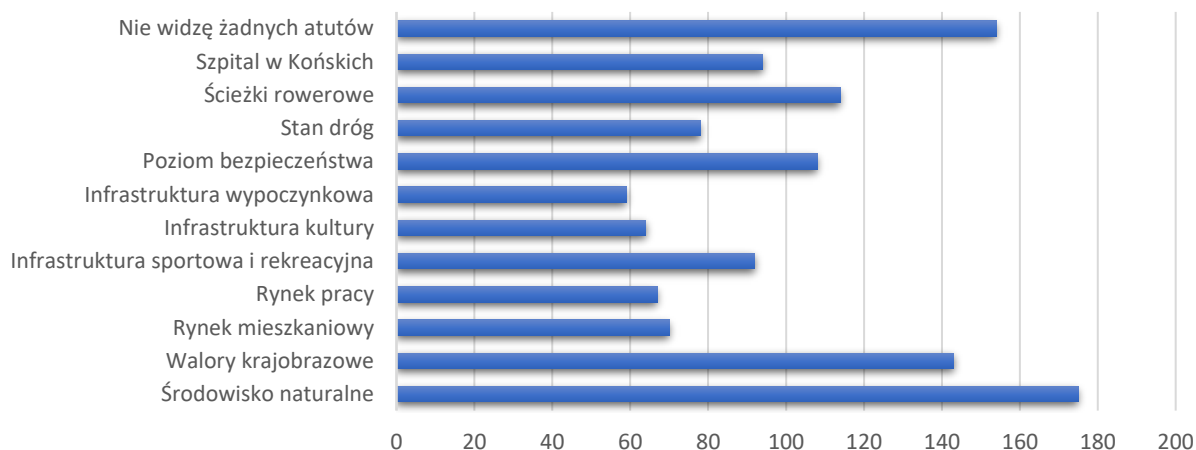
Wykres 4. Jak oceniasz Powiat Konecki



- Jako atut powiatu koneckiego najczęściej wskazywano środowisko naturalne (36,92%), walory krajobrazowe (30,17%), ścieżki rowerowe (24,05%), poziom bezpieczeństwa

(22,78%), Szpital w Końskich (19,83%) oraz infrastrukturę sportową i rekreacyjną (19,41%). Rynek pracy jako atut został wskazany przez 14,14% respondentów.

Wykres 5. Atuty powiatu koneckiego wg opinii uczniów szkół ponadpodstawowych



ANALIZA SWOT

Analiza SWOT stanowi jedną z najpopularniejszych metod diagnozy sytuacji w jakiej znajduje się wspólnota samorządowa. Służy porządkowaniu i segregacji informacji, stanowi użyteczną pomoc przy dokonywaniu oceny zasobów i otoczenia danej jednostki samorządu terytorialnego, ułatwia też identyfikację problemów i określenie priorytetów rozwoju.

Jej nazwa to skrót od pierwszych liter angielskich słów, stanowiących jednocześnie pola przyporządkowania czynników, mogących mieć wpływ na powodzenie planu strategicznego – silne strony (strengths), słabe strony (weaknesses), szanse (opportunities) i zagrożenia (threats).

Zgodnie z powyższym, czynniki rozwoju podzielić można na wewnętrzne, na które społeczność lokalna ma wpływ (silne i słabe strony) oraz na czynniki zewnętrzne – umiejscowione w bliższym i dalszym otoczeniu jednostki (szanse i zagrożenia). Podział ten dokonuje się również według innego kryterium, co pozwala zidentyfikować: czynniki pozytywne, czyli silne strony i szanse oraz czynniki negatywne, czyli słabe strony i zagrożenia.

Tabela 2. Analiza SWOT

Mocne strony	Słabe strony
<ol style="list-style-type: none"> Rozbudowana sieć powiatowych jednostek pomocy społecznej (2 DPSy, WTZ, PŚDS, SOSW) Duży udział obszarów leśnych w powierzchni powiatu 	<ol style="list-style-type: none"> Odptyw osób w wieku produkcyjnym do większych ośrodków miejskich Rosnący odsetek osób starszych w populacji powiatu

<ol style="list-style-type: none"> 3. Sielcia jako znana turystyczna marka na mapie województwa i kraju 4. Czarniecka Góra jako obszar uzdrowiskowy 5. Położenie geograficzne powiatu koneckiego w centralnej części Polski 6. Funkcjonowanie Kół Gospodyń Wiejskich w gminach oraz Powiatowej Rady KGW, które sprzyjają zachowaniu aktywności osób mieszkających na wsiach 7. Działalność licznych organizacji pozarządowych 8. Rozbudowana sieć szkół ponadpodstawowych 9. Tradycje przemysłowe w powiecie, 10. Dobra sieć dróg powiatowych i wojewódzkich 11. Ciekawa historia powiatu. Duża liczba zabytków i miejsc, które można wykorzystać do celów turystycznych (np. Kościół w Odrowążu, Gagaty Sołtykowskie, Rezerwat "Piekło" w Nieklaniu Wielkim, Rezerwat Górna Krasna, Sanktuarium Matki Bożej Wychowawczynie w Czarnej), 12. Duża ilość organizowanych imprez okolicznościowych przez Powiat i gminy 13. Szeroki profil oferowanych usług w DPS i możliwość wyjścia z tymi usługami na zewnątrz 14. Zwiększająca się corocznie dostępność usług w zakresie sprawowania opieki nad osobami starszymi 15. Dobra współpraca między instytucjonalna 16. Promowanie powiatu przez sportowców na arenie krajowej i międzynarodowej 17. Wysoko wyspecjalizowana kadra zapewniająca odpowiednią opiekę, edukację i rehabilitację dzieci 18. Stała poprawa jakości kształcenia dzieci i młodzieży niepełnosprawnej 19. Doświadczenie w pozyskiwaniu środków z źródeł zewnętrznych, udział w projektach rządowych, pozarządowych, unijnych 20. Dobra współpraca instytucji i organizacji pozarządowych na rzecz osób niepełnosprawnych 	<ol style="list-style-type: none"> 3. Brak zapewnienia specjalistycznych usług opiekuńczych 4. Zbyt mała liczba miejsc w WTZ, PŚDS 5. Niewystarczający rozwój branży turystycznej (brak hotelu, mała liczba gospodarstw agroturystycznych itp.) 6. Nieokreślony stan prawny części działek uniemożliwiający ich zagospodarowanie 7. Brak noclegowni oraz miejsc całodobowego pobytu w Ośrodku Interwencji Kryzysowej 8. Tylko jedno mieszkanie chronione dla usamodzielniających się wychowanków pieczy zastępczej 9. Brak rodziny zastępczej zawodowej pełniącej funkcję pogotowia opiekuńczego 10. Brak rodzin zawodowych i wspierających, niewystarczająca liczba rodzin zastępczych, w tym niezawodowych 11. Niewystarczająca ilość placówek opiekuńczo – wychowawczych. 12. Niedostosowanie budynków użyteczności publicznej do standardów dostępności 13. Brak atrakcyjnych miejsc pracy dla młodzieży po ukończeniu nauki zarówno na szczeblu ponadpodstawowym jak i po studiach 14. Brak lub niedostateczna liczba publicznych poradni stomatologicznych, psychiatrycznych, psychologicznych - mała dostępność do lekarzy psychiatrów i psychoterapeutów 15. Brak ośrodków kulturowych typu kino, teatr 16. Niskie wynagrodzenia mieszkańców powiatu powodują, że branża rozrywkowo-gastronomiczna jest w ciężkiej sytuacji 17. Niewystarczająca forma organizacji czasu dzieciom w wakacje i ferie 18. Niedostatecznie rozwinięty system oparcia społecznego dla osób z zaburzeniami psychicznymi 19. Brak działań mających na celu upowszechnienie i promocję przedsiębiorczości społecznej w powiecie 20. Niewystarczająca ilość miejsc w publicznych żłobkach 21. Niewystarczająca infrastruktura sportowa w szkołach ponadpodstawowych
---	--

<p>21. Systematyczne działania redukujące bariery architektoniczne dla osób niepełnosprawnych.</p> <p>22. Zwiększenie bezpieczeństwa na drogach, w mieście (akcje ukierunkowane na bezpieczeństwo pieszych, trzeźwości, zwalczanie nadmiernej prędkości; akcje policji, straży służb miejskich - związane z informacją, edukacją, profilaktyką dla dzieci, młodzieży, społeczeństwa).</p>	<p>22. Brak wystarczającej współpracy podmiotów gminnych i powiatowych realizujących działania na rzecz seniorów</p> <p>23. Niewystarczająca ilość dziennych ośrodków wytchnieniowych dla seniorów i osób z niepełnosprawnościami</p> <p>24. Zły stan techniczny niektórych odcinków dróg</p> <p>25. Ograniczony dostęp do medycznych usług specjalistycznych</p> <p>26. Budynki dydaktyczne Specjalnego Ośrodka Szkolno - Wychowawczego w Baryczy wymagają remontu i szeregu napraw</p> <p>27. Brak sali gimnastycznej w SOSW</p> <p>28. Brak wsparcia dla osób niepełnosprawnych kończących edukację szkolną (zwłaszcza dla osób z niepełnosprawnością znaczną i głęboką, z różnymi sprzężeniami, trudnościami w zachowaniu)</p> <p>29. Komunikacja miejska niedostosowana wystarczająco dla osób starszych i niepełnosprawnych, lub jej brak</p> <p>30. Brak lub mała aktywność w organizacji czasu wolnego dla społeczności (dzieci, młodzieży, starszych).</p>
SZANSE	ZAGROŻENIA
<p>1. Wzrost dostępności środków zewnętrznych (Wody Polskie, NFOŚ, fundusze unijne, fundusze norweskie itp.) oraz współpraca w obszarach realizacji polityki wojewódzkiej</p> <p>2. Krajowe inwestycje infrastrukturalne w dostępność komunikacyjną powiatu – DK 74, linie kolejowe</p> <p>3. Działalność władz samorządowych ukierunkowana na otwarcie Kina w Końskich</p> <p>4. Wykorzystanie mechanizmu ekonomii społecznej dla wsparcia osób zagrożonych wykluczeniem i ekonomizacji pracy organizacji pozarządowych</p> <p>5. Coraz większa świadomość osób starszych i ich rodzin w zakresie możliwości skorzystania ze wsparcia społecznego</p> <p>6. Zwiększanie dostępności dla osób z niepełnosprawnościami np. program Dostępność+</p> <p>7. Rozwój turystyki rowerowej</p>	<p>1. Niekorzystne prognozy demograficzne</p> <p>2. Nieatrakcyjne wynagrodzenia w budżetówce</p> <p>3. Brak czasu mieszkańców na działalność społeczną, spowodowany szybkim tempem życia</p> <p>4. Zwiększająca się liczba osób młodych umieszczanych w DPS na podstawie postanowienia sądu</p> <p>5. Przenoszenie ciężaru opieki nad osobami starszymi lub niepełnosprawnymi na instytucje</p> <p>6. Małe zrozumienie społeczeństwa w stosunku do zachowania, sposobu bycia osób niepełnosprawnych</p> <p>7. Inflacja przyczyniająca się do ubożenia części społeczeństwa</p> <p>8. Bardzo niski potencjał inwestycyjny województwa świętokrzyskiego</p> <p>9. Słaby system kontroli dot. zanieczyszczenia środowiska naturalnego (brak skuteczności kar)</p>

8. Rozwój Sielpi jako znaczącego ośrodka turystycznego 9. Znaczenie turystyki zdrowotnej w Strategii Województwa Świętokrzyskiego	10. Brak systemowych zmian w służbie zdrowia 11. Niestabilność prawa krajowego 12. Brak osób na umieszczenie w domach pomocy społecznych i zwiększająca się ilość wolnych miejsc w DPS
--	--

WYZWANIA/PRIORYTETY ROZWOJOWE

Wyzwania rozwojowe to globalnie określone zagadnienia, aktualne dla rozwoju społecznego, gospodarczego i przestrzennego powiatu koneckiego w najbliższych latach. W zależności od stopnia ich realizacji, przyjętych rozwiązań oraz poziomu zaangażowania wielu partnerów publicznych, prywatnych i pozarządowych, będzie można mówić o dynamicznym rozwoju obszaru powiatu lub o stagnacji, a nawet pogarszaniu się warunków życia. Wymienione wyzwania wydają się obecnie najważniejszymi dla obszaru powiatu. Na ich kanwie zidentyfikowano obszary strategiczne, a w ramach nich cele strategiczne i operacyjne.

W wyniku dyskusji nad zasobami wewnętrznymi, potencjałem oraz otoczeniem powiatu, a także w oparciu o wnioski z diagnozy społeczno-gospodarczej, można sformułować kilka wyzwań, stojących przed wspólnotą samorządową powiatu koneckiego w nadchodzących latach – zbiegających się z wydatkowaniem środków z budżetu UE w ramach perspektywy finansowej 2021-2027.

Niezwykle ważnym i trudnym do realizacji wyzwaniem jest zatrzymanie niekorzystnej sytuacji demograficznej, która w najbliższych latach może spowodować drastyczną zmianę proporcji usług społecznych realizowanych przez samorząd Powiatu oraz poszczególnych gmin – z usług świadczonych dla dzieci i młodzieży na rzecz usług niezbędnych dla osób w wieku poprodukcyjnym. Wyzwanie to jest niezwykle skomplikowane i zależne od wielu innych wyzwań rozwojowych, związanych z dostępnością komunikacyjną, mobilnością, atrakcyjnymi warunkami życia, przyjaznym środowiskiem oraz warunkami gospodarczymi itp.

Niewątpliwym atutem powiatu koneckiego są jego uwarunkowania przyrodnicze. Duże przestrzenie leśne sprzyjają rekreacyjnym oraz zdrowotnym wycieczkom pieszym i rowerowym. Do zadań Powiatu powinno należeć dalsze rozwijanie, kształtowanie oraz promowanie oferty turystycznej, kulturalnej, sportowej i wypoczynkowej. Jako ośrodek o największym potencjale należy wskazać Zalew Sielpia, który już obecnie w sezonie letnim przyciąga rzesze osób, w tym turystów.

Bardzo istotnym wyzwaniem przed jakim stoi powiat konecki jest jego rozwój gospodarczy. Miejsca pracy oraz wynagrodzenia za pracę to główne czynniki, które powodują postrzeganie powiatu jako miejsca nieatrakcyjnego. W obliczu współczesnych zmian technologicznych, klimatycznych i ekonomicznych ważnym jest również sprawne przeprowadzenie transformacji

gospodarczej na obszarze powiatu, polegającej na aktywizacji tradycyjnych gałęzi przemysłu w oparciu o restrukturyzację lub modernizację istniejących zasobów.

Wyzwania niniejsze nie są adresowane wyłącznie do samorządu powiatowego – są to aspekty decydujące o kształcie rozwoju obszaru powiatu w najbliższych latach, które leżą w gestii bardzo wielu aktorów tego procesu. W tym zakresie niezbędne jest wypracowanie standardów współpracy pomiędzy wieloma instytucjami, organizacjami, podmiotami prywatnymi i samorządami.

Wyzwania rozwojowe powiatu koneckiego do roku 2032:

Zwiększanie potencjału kapitału ludzkiego (przeciwdziałania niekorzystnym procesom demograficznym, rozwój mieszkalnictwa, polityka prorodzinna, kształtowanie usług społecznych w odniesieniu do zmian demograficznych) oraz społecznego powiatu.

Powiat konecki stoi przed poważnym wyzwaniem jakim jest zastopowanie niekorzystnych procesów demograficznych. Postępujące wyludnianie oraz proces starzenia się społeczeństwa stanowią duże wyzwanie rozwojowe, które ma wpływ na liczne gałęzie gospodarki oraz usługi publiczne. Przeciwdziałanie niekorzystnym procesom demograficznym jest niezwykle trudne, wielowątkowe oraz rozciągnięte w czasie. Stopień trudności dodatkowo potęguje fakt, że osiągnięcie wszystkich zamierzonych i założonych celów operacyjnych nie daje gwarancji zastopowania trendów demograficznych, ponieważ są one silnie skorelowane z sytuacją społeczno-gospodarczą regionu oraz kraju. Sposobem na zatrzymanie mieszkańców w powiecie jest zapewnienie im poczucia bezpieczeństwa, w tym ekonomicznego i instytucjonalnego.

Z pewnością do działań przeciwdziałających starzeniu się społeczeństwa należy doskonalenie wszelkich usług publicznych świadczonych dla mieszkańców przez samorzady powiatowy i gminne – ich wysoka jakość wpływa na poczucie komfortu zamieszkiwania i brak migracji młodszych grup mieszkańców, np. do dużych miast. Do nurtu działań przeciwdziałających negatywnym procesom demograficznym zaliczyć należy również atrakcyjną politykę prorodziną, zachęcającą do dzietności i pomagającą w wychowywaniu młodego pokolenia. Realizacja tych aspektów przyszłości powiatu będzie wymagać wykazania się przynajmniej regionalną konkurencyjnością – w znaczeniu budowy oferty usług publicznych, kierowanych do mieszkańców (w tym potencjalnych – nowych), o wysokiej jakości. Mowa głównie o usługach edukacyjnych, zdrowotnych, kulturalnych, rekreacyjno-sportowych, administracyjnych, mieszkaniowych, transportowych, które jako kompleksowa oferta społeczna nierzadko decydują o jakości kapitału społecznego i atrakcyjności dla nowego osadnictwa.

W zakresie kształtowania kapitału społecznego na pierwszy plan wysuwa się pobudzenie aktywności mieszkańców, aby organizowali i angażowali się w miejscowe inicjatywy, poszukiwali miejsca realizacji własnych aspiracji, pasji i innych działań na terenie powiatu.

Problem bierności niektórych środowisk lokalnych jest konsekwencją zaistnienia wielu czynników, z których warunki ekonomiczne są może najłatwiej dostrzegalne wśród negatywnie oddziałujących, ale niekoniecznie najtrudniejsze do pokonania. Wiele działań zaplanowanych w niniejszej strategii może być, czy wręcz powinno być realizowanych przez organizacje pozarządowe, które często są w stanie skuteczniej realizować inicjatywy oddolne, nie będąc zobowiązanymi wieloma procedurami, co cechuje podmioty samorządowe.

Problemy występowania patologii społecznych, dziedziczenia ubóstwa czy wykluczenia obserwowane są w wielu miejscach całego województwa i nie są cechą charakterystyczną wyłącznie dla powiatu koneckiego. Stanowią one jednak duże zagrożenie dla realizacji wyzwań gospodarczych i wizerunkowych, w związku z czym powinny stanowić istotną część strategii postępowania w najbliższych latach. Przeciwdziałanie tym niekorzystnym tendencjom społecznym powinno być realizowane m.in. poprzez rozwój kapitału społecznego i integrującą politykę społeczną, angażowanie mieszkańców do świadomego udziału w kulturze oraz inicjatywach lokalnych, kreowanie wartości przedsiębiorczych i estetycznych. Przyczyni się to w przyszłości do zapewnienia odpowiedniej zaradności i operatywności mieszkańców (np. aktywne poszukiwanie pracy na terenie powiatu), odpowiedzialności za dobro wspólne oraz przedsiębiorczości.

Dostosowanie kształcenia ponadpodstawowego do rynku pracy

Wyzwanie to jest silnie skorelowane z wcześniejszym wyzwaniem rozwojowym. Zostało wyodrębnione, ponieważ w opinii osób biorących udział w procesie opracowania Strategii jest to istotny element spajający cele społeczne z celami gospodarczymi. Edukacja na poziomie ponadpodstawowym jest istotnym zadaniem własnym każdego Powiatu, które umożliwia młodym ludziom płynne wejście na rynek pracy. Z tego właśnie powodu, biorąc pod uwagę ciągłą zmianę procesów i gospodarczych, kształcenie ponadpodstawowe musi być ciągle ewaluowane. Nie wystarczy odpowiadać na bieżące zapotrzebowanie rynku pracy, tylko trzeba myśleć perspektywicznie i przewidywać na trzy-cztery lata do przodu. Sytuację oświaty na poziomie ponadpodstawowym w powiecie koneckim dodatkowo komplikuje fakt, że od roku 2024/2025 szkoły te będą zmagać się z drastycznym spadkiem uczniów. Sytuacja ta spowodowana jest wcześniejszą reformą oświaty, nakładającą na ówczesnych 6 latków obowiązek edukacyjny. To właśnie te roczniki obecnie kończą/skończyły szkołę ponadpodstawową, co niejako zaburza obraz liczby uczniów w szkołach ponadpodstawowych.

Osobnym rozwiązaniem jest zapewnienie możliwości wyuczenia dodatkowego zawodu osobom pełnoletnim, które chciałyby zmienić pracę/branżę. Istotnym jest wypracowanie modelu współpracy między podmiotami prywatnymi a samorządami, który skutecznie przyczyni się do zaspokajania lokalnego rynku pracy.

Dbłość o środowisko i dostosowywanie do zmian klimatycznych, w tym w kontekście transformacji energetycznej.

Uprzemysłowienia powiatu oraz pozostałości po działalności przemysłowej minionej epoki wymuszają działania z zakresu stałego podwyższania poziomu ochrony środowiska. Transformacja energetyczna powiatu związana będzie przede wszystkim z wykorzystywaniem nowoczesnych technologii pozyskiwania energii ze źródeł odnawialnych i nie szkodzących środowisku. Działania związane z ochroną środowiska leżą w gestii różnych sektorów – to nie tylko domena podmiotów publicznych ale również tych prywatnych. W zakresie zadań samorządowych z pewnością leżą kwestie rozszerzania sieci kanalizacyjnych, tworzenia warunków (np. poprzez projekty w ramach środków zewnętrznych) do zmniejszania poziomu niskiej emisji i wymiany źródeł ciepła na bardziej ekologiczne, rozwoju komunalnej sieci ciepłowniczej, stosowania odnawialnych źródeł energii itp. Rozwój infrastruktury ochrony środowiska przyczyni się nie tylko do poprawy jego parametrów, ale również do zwiększenia jakości życia mieszkańców i atrakcyjności osadniczej powiatu. Równolegle muszą być prowadzone działania z zakresu edukacji i kształtowania postaw ekologicznych mieszkańców, w tym rozumianych jako gotowość do ponoszenia wyższych kosztów bytowych na rzecz życia w czystym i zdrowym środowisku. Potrzebny jest również wizerunek splatający zasoby przyrodnicze z walorami kulturowymi i rekreacyjnymi powiatu. To właśnie ogólnodostępna zieleń, czystość oraz estetyka mogą stanowić ważny argument w działaniach promocyjnych.

Lepsze wykorzystanie turystycznego i kulturowego potencjału powiatu koneckiego.

Istotnym atutem na turystycznej mapie powiatu koneckiego jest Zalew Sielpia. Jest to sztuczny zbiornik wodny, który od kilku lat przechodzi gruntowną modernizację realizowaną przez Gminę Końskie. Brak jest szczegółowych danych dotyczących ruchu turystycznego na terenie powiatu, ale z całą pewnością można stwierdzić, że jest to najbardziej rozpoznawalna atrakcja turystyczna całego powiatu koneckiego. Celem Powiatu powinno być zatem lepsze wykorzystanie potencjału Sielpi jako ośrodka centralnego ruchu turystycznego. Wykorzystując potencjał środowiskowy priorytetowym działaniem powinno być rozbudowanie oraz zunifikowanie tras rowerowych, tak aby tworzyły spójną całość i umożliwiały dotarcie do wielu atrakcji regionu. Połączenia z trasami rowerowymi wymaga miejscowość Czarniecka Góra, która otrzymała status miejscowości uzdrowiskowej. Jest to jedyna taka miejscowość w regionie, dlatego kuracjom należy zapewnić odpowiednie formy wypoczynku i rozrywki w czasie wolnym, po zażyciu zabiegów zdrowotnych.

Wspomniana Sielpia, nazywana bywa „świętokrzyską Ibizą”. Jest to miejsce letniego wypoczynku dla rzeszy osób, w coraz większej ilości nie będących mieszkańcami powiatu koneckiego. Dla osób wolących trochę bardziej kameralny wypoczynek alternatywą jest zalew Antoniów w gminie Radoszyce. Jest to relatywnie nowy zbiornik wodny, który oprócz plażowania umożliwia również aktywne formy wypoczynku. Zbiornik ten z roku na rok cieszy się coraz większym zainteresowaniem turystycznym, jednak ciągle mniejszym porównaniu z Zalewem Sielpia.

Unikatem na skalę europejską jest Zabytkowy Zakład Hutniczy w Maleńcu, gdzie obecnie mieści się Muzeum Techniki. Sercem tej dawnej fabryki żelaza jest największe w Polsce, wciąż działające, drewniane koło wodne „Marianna” o średnicy 6,0 m i szerokości 3,80 m. Koło jest elementem unikalnego systemu napędowego walcarki duo nienawrotnej z 1843 roku. Na terenie Muzeum realizowanych jest szereg inicjatyw skierowanych do różnych grup odbiorców. Na przestrzeni ostatnich lat zauważalny jest wzrost zainteresowania zwiedzających ten obiekt. Celem dalszego rozwoju Muzeum koniecznym jest podjęcie kolejnych inwestycji w tym np. wybudowanie parkingu dla odwiedzających placówkę. W interesie wszystkich gmin powiatu koneckiego jest opracowanie wspólnej polityki turystycznej powiatu. Atrakcje oferowane przez poszczególne samorządy są komplementarne i wspólnie mogą stanowić ciekawą ofertę ukierunkowaną na osoby szukające odpoczynku na łonie przyrody, czy to w formie aktywnej (jazda na rowerze, piesze wędrówki, zwiedzanie itp.) czy też biernej (plażowanie).

Działania Powiatu powinny zmierzać do powołania klastra turystycznego jako gremium wspólnie zarządzającego kalendarzem imprez na terenie powiatu, dzielącego się posiadanymi zasobami oraz nawzajem promującego swoje atrakcje. Wyzwaniem jest doprowadzenie do takiej współpracy podmiotów turystycznych i kulturowych, aby ich oferty były wzajemnie dostępne w każdym odwiedzanym miejscu na terenie powiatu (obiekty turystyczne, muzea, urzędy samorządowe, hotele, punkty gastronomiczne itp.). Celem jest zatrzymanie części osób odwiedzających lokalne atrakcje, aby swój dodatkowy czas spędzili na terenie powiatu zostawiając przy tym swoje środki finansowe. Taka wspólna współpraca przyczyni się do zwiększenia ruchu turystycznego, który powinien zostać dostrzeżony przez kapitał prywatny, czego efektem będzie rozbudowa lokalnej bazy noclegowej, gastronomicznej oraz rozrywkowej.

Poprawa dostępności komunikacyjnej obszaru powiatu i mobilności.

Jest to ważny priorytet dla rozwoju powiatu. Obecne położenie, teoretycznie w centralnej Polsce, powinno przynosić szereg korzyści logistycznych, jednak w praktyce marginalizuje rolę powiatu koneckiego nie tylko w skali kraju ale również w odniesieniu do województwa świętokrzyskiego. Brak dróg o kategorii minimum „S” (ekspresowych) powoduje, że zmniejsza się promień odległości jaką mieszkańcy są gotowi przebyć do pracy bez konieczności przeprowadzki oraz zostaje ograniczona możliwość przyciągania nowych inwestorów do stref gospodarczych, czy też nowych mieszkańców, szczególnie w kontekście konkurencji ze strony gmin i powiatów lepiej skomunikowanych. Obecna gęsta sieć dróg powiatowych i gminnych zapewnia stosunkowo komfortowe podróżowanie wewnątrz powiatu, jednak brak w pobliżu drogi szybkiego ruchu poważnie ogranicza możliwości rozwojowe powiatu i tym samym wydaje się wpływać na realizację pozostałych wyzwań. Zwiększenie kolejowej dostępności komunikacyjnej powiatu, rozpatrywane jest głównie w kontekście dojazdów do sąsiednich rejonów (Skarżysko-Kamienna, Opoczno). Zwłaszcza połączenie komunikacyjne z Opoczniem

ma duże znaczenie dla mieszkańców, ponieważ umożliwia szybkie skomunikowanie z Centralną Magistralą Kolejową.

Ze względu na zachodzącą transformację energetyczną zalecany jest monitoring elektromobilności polegający na śledzeniu ogólnopolskich oraz powiatowych trendów w zakresie rejestracji pojazdów elektrycznych. Pod wpływem tych danych będzie można podjąć decyzję o rozbudowie sieci szybkich ładowarek samochodowych oraz tym samym transformacji floty samochodowej należącej do powiatu na auta o napędzie zeroemisyjnym.

Niezwykle istotnym aspektem w kontekście bieżącego funkcjonowania mieszkańców powiatu jest zapewnienie komunikacji publicznej łączącej poszczególne miejscowości z centralnym ośrodkiem jakim jest miasto Końskie. Aspekt ten jest szczególnie ważny dla młodzieży uczącej się w szkołach ponadpodstawowych oraz osób starszych nieposiadających własnego środka lokomocji. Brak korzystnej siatki połączeń może przyczyniać się między innymi do tego, że uczniowie gmin oddalonych od Końskich będą wybierać ofertę edukacyjną realizowaną przez inne powiaty.



WIZJA I MISJA POWIATU KONECKIEGO

Wizja rozwoju powiatu koneckiego stanowi projekcję, opis pożądanego stanu rzeczywistości lokalnej w perspektywie 2032 roku. Określa zatem stan docelowy, do którego dąży cała wspólnota powiatu, tj. władze samorządowe powiatu i gmin oraz ich partnerzy społeczni i gospodarczy (lokalni oraz ponadlokalni), wykorzystując przy tym możliwości płynące z własnych atutów i szans pojawiających się w otoczeniu. Wizja ukierunkowana jest prognostycznie, określa cel do jakiego zmierza powiat i wskazuje zasadniczy kierunek podejmowanych działań. Odpowiada ona niejako na pytanie: co chcielibyśmy osiągnąć w ciągu tych najbliższych lat? Wizja Powiatu Koneckiego przyjęła następującą postać:

Powiat Konecki w 2032 roku to obszar dostępny komunikacyjnie oraz znany z rozwiniętej oferty zdrowotnej i turystycznej, promujący lokalne dziedzictwo przyrodnicze, kulturowe, tradycję i historię, gdzie samorząd aktywnie współpracuje z lokalnymi organizacjami społecznymi oraz przedsiębiorcami nad zapewnieniem mieszkańcom dostępu do wysokiej jakości usług.

Misja jest nadrzędnym celem rozwoju powiatu. Określa ona również rolę władz samorządowych w procesie rozwoju wspólnoty lokalnej. Zgodnie z misją, władze samorządowe pełnią rolę inicjatora dla realizacji przedsięwzięć zgodnych ze Strategią Rozwoju Powiatu Koneckiego do roku 2032, a podejmowanych przez różnych aktorów życia społecznego i gospodarczego. Ponadto władze samorządowe są także realizatorem własnych projektów zmierzających do rozwoju powiatu, upowszechniania jego walorów, ułatwiania współpracy partnerów lokalnych i wdrażania innowacyjnych rozwiązań.

Misją Powiatu Koneckiego jest dążenie do poprawy jakości życia mieszkańców poprzez kreowanie zrównoważonego i odpowiedzialnego rozwoju społecznego i gospodarczego, w oparciu o potencjał oraz walory turystyczne, historyczne i kulturowe powiatu. Sposobem na osiągnięcie założonego celu jest skuteczna współpraca oraz wzajemna promocja całego samorządu z terenu powiatu oraz organizacji społecznych, mieszkańców i przedsiębiorców.

PLAN OPERACYJNY STRATEGII ROZWOJU POWIATU KONECKIEGO

Priorytety i cele wyszczególnione w strategii zostały określone na podstawie wniosków z kompleksowej diagnozy uwarunkowań i potrzeb rozwojowych oraz potencjału powiatu koneckiego, zdefiniowanych wyzwań rozwojowych i przyjętej wizji rozwoju do 2032 roku. Wyodrębniono 5 obszarów strategicznych, które są względem siebie równoważne i uzupełniające się:

- **ŚRODOWISKO NATURALNE**
- **POMOC SPOŁECZNA, BEZPIECZEŃSTWO, OCHRONA ZDROWIA**
- **EDUKACJA, TURYSTYKA, PRZEDSIĘBIORCZOŚĆ**
- **MOBILNOŚĆ**
- **ZARZĄDZANIE ROZWOJEM**

Dla każdego z priorytetów sformułowany został cel strategiczny (w perspektywie 2032 roku), z którego wynikają cele operacyjne. Dla ich urzeczywistnienia wyodrębniono natomiast kierunki interwencji – kluczowe zadania. Należy je traktować jako pewną propozycję, otwartą listę przedsięwzięć w danym zakresie, określającą ogólne ramy koncentracji aktywności programowej, finansowej i organizacyjnej całej wspólnoty powiatu koneckiego w perspektywie długofalowej. Listę przykładowych projektów, zgłoszonych do realizacji na etapie spotkań warsztatowych w postaci tzw. fiszek projektowych przedstawia załącznik nr 3. Należy podkreślić, że załącznik ten nie stanowi zamkniętego katalogu i może być uzupełniany o kolejne projekty w miarę pojawiania się nowych potrzeb rozwojowych. Warunkiem jest aby zgłaszane fiszki wynikały z matrycy strategicznej niniejszej strategii.

PODEJŚCIE ZINTEGROWANE

W ramach pierwszego obszaru określono kierunki interwencji na rzecz zachowania niewątpliwego atutu i potencjału powiatu koneckiego jakim jest środowisko naturalne. Koniecznym będzie podjęcie działań ochronnych ale również ukierunkowanych na transformację energetyczną. Obszar ten określa też działania wymagające podjęcia aby uwypuklić potencjał uzdrowiskowy powiatu.

Drugi obszar strategiczny powiązany jest z usługami wspierającymi mieszkańców potrzebujących pomocy - zarówno osoby starsze jak i dzieci oraz młodzież. Do zadań własnych jednostek organizacyjnych Powiatu należy między innymi pomoc osobom niepełnosprawnym oraz organizacja systemu pieczy zastępczej. Obszar ten ma na celu zabezpieczenie oraz poszerzenie oferty Powiatu w tym zakresie. Ważnym aspektem jest również dbanie o bezpieczeństwo mieszkańców, w tym zdrowotne, stąd konieczność dalszego rozwoju usług medycznych oraz prowadzenie działań zmierzających do poprawy stanu zdrowia psychicznego mieszkańców.

Obszar trzeci to odpowiedź na obserwowane od wielu lat problemy demograficzne powiatu koneckiego i prognozy mówiące o ogromnym ubytku mieszkańców w ciągu najbliższych kilkudziesięciu lat. Obserwowana zmiana struktur demograficznych ludności prowadząca do silnego starzenia się społeczności stanowi olbrzymie wyzwanie przed administracją samorządową. Celem jest zatem powstrzymanie lub przynajmniej spowolnienie negatywnych trendów demograficznych. Służyć temu będą kierunki interwencji na rzecz poprawy warunków życia oraz dostępności i jakości usług publicznych. Lepsze warunki do życia mają przyczynić się do poprawy wskaźników demograficznych. Docelowo oznacza to: wsparcie w zakresie tworzenia nowych, atrakcyjnych miejsc pracy, kreowanie rozwoju turystycznego czy też tworzenie wszechstronnej oferty wykorzystania czasu wolnego, bazującej na historii, walorach i tradycjach powiatu. Rozwój gospodarczy powinien opierać się na przedsiębiorczości lokalnej. Podejmowane działania będą dotyczyły tworzenia warunków do inwestowania i powstawania nowych atrakcyjnych miejsc pracy oraz zapewnienia wykwalifikowanej kadry pracowniczej. Z tego powodu w ramach obszaru gospodarczego silnie zaakcentowano zintegrowane interwencje w zakresie edukacji, przedsiębiorczości i rynku pracy. Jedną z szans powiatu jest również tzw. „srebrna gospodarka”, czyli ukierunkowanie usług dedykowanych osobom starszym. Pomóc w tym mogą organizacje społeczne, które w części zadań mogą skutecznie wyręczać samorząd terytorialny. Walory przyrodniczo-krajobrazowe (piękny krajobraz, bogata fauna i flora), rekreacyjne (wypoczynek nad wodą), kultura i dziedzictwo historyczne to podstawa dla atrakcyjnej oferty turystycznej o dużym potencjale komercyjnym. To jednocześnie oferta wykorzystania czasu wolnego dla samych mieszkańców.

Czwarty obszar strategiczny poświęcony jest ważnemu zadaniu Powiatu, czyli rozwojowi infrastruktury drogowej. Cel ten stanowi również odpowiedź na problemy komunikacyjne mieszkańców powiatu, w tym młodzież dojeżdżającą do szkół ponadpodstawowych.

Ostatni obszar strategiczny to zarządzanie powiatem poprzez wykorzystanie nowoczesnych instrumentów polityki rozwoju. Niezwykle ważnymi działaniami zarządczymi w najbliższej perspektywie dla wszystkich szczebli samorządu terytorialnego będzie podejmowanie współpracy ponadlokalnej na rzecz realizacji zadań aktywizujących potencjały rozwojowe lub niwelujących bariery wzrostu, których skala lub specyfika wymaga działań wykraczających poza jednostkę samorządu terytorialnego. Nierzadko, połączenie partnerów o różnych kompetencjach prawnych, budżetach realizacyjnych, możliwościach organizacyjnych stwarza synergię niezbędną do zaktywizowania takiego potencjału rozwojowego lub znielowania barier. Zadania ponadlokalne będą mogły być podejmowane w ramach instrumentu miejski obszar funkcjonalny (np. MOF Miasta Północy), jednak do rozważenia jest również inicjowanie innego obszaru funkcjonalnego, bardziej ograniczonego terytorialnie do obszaru powiatu, nakierowanego na jego potrzeby i problemy, być może ukierunkowanego tematycznie – np. w zakresie wzbudzenia potencjału turystyki, rekreacji, sportu i kultury na terenie powiatu. Strukturę celów Strategii Rozwoju Powiatu Koneckiego do roku 2032 prezentuje poniższy schemat.

Cel strategiczny 1.	Cel strategiczny 2.	Cel strategiczny 3.	Cel strategiczny 4.	Cel strategiczny 5.
Środowisko naturalne istotnym walorem powiatu	Powiat konecki miejscem bezpiecznym ekonomicznie i społecznie	Powiat konecki jako idealne miejsce na rozwój	Rozwój sieci drogowej oraz poprawa mobilności mieszkańców	Ponadlokalne zarządzanie Powiatem
Cele operacyjne:	Cele operacyjne:	Cele operacyjne:	Cele operacyjne:	Cele operacyjne:
Ochrona zasobów przyrodniczych	Wzmocnienie poczucia bezpieczeństwa u mieszkańców i turystów	Utworzenie klastra turystycznego zrzeszającego instytucje samorządowe oraz podmioty prywatne	Poprawa dostępności komunikacyjnej powiatu	Rozwój e-usług oraz usprawnienie obsługi mieszkańców
Poprawa jakości środowiska naturalnego poprzez zwiększenie efektywności energetycznej	Rozwój usług zdrowotnych	Rozwój turystyki i rekreacji w oparciu o zasoby historyczne i środowiskowe powiatu		Kształtowanie przestrzeni publicznej
Wykreowanie uzdrowskiego potencjału powiatu	Rozwój usług społecznych oferowanych przez Powiat	Rozbudowa sieci tras rowerowych łączących istotne lokalizacje		Współpraca ponadlokalna Powiatu
	Rozwój lokalnych usług wsparcia dla osób starszych i ich rodzin	Wsparcie przedsiębiorczości i innowacyjności		Promocja powiatu

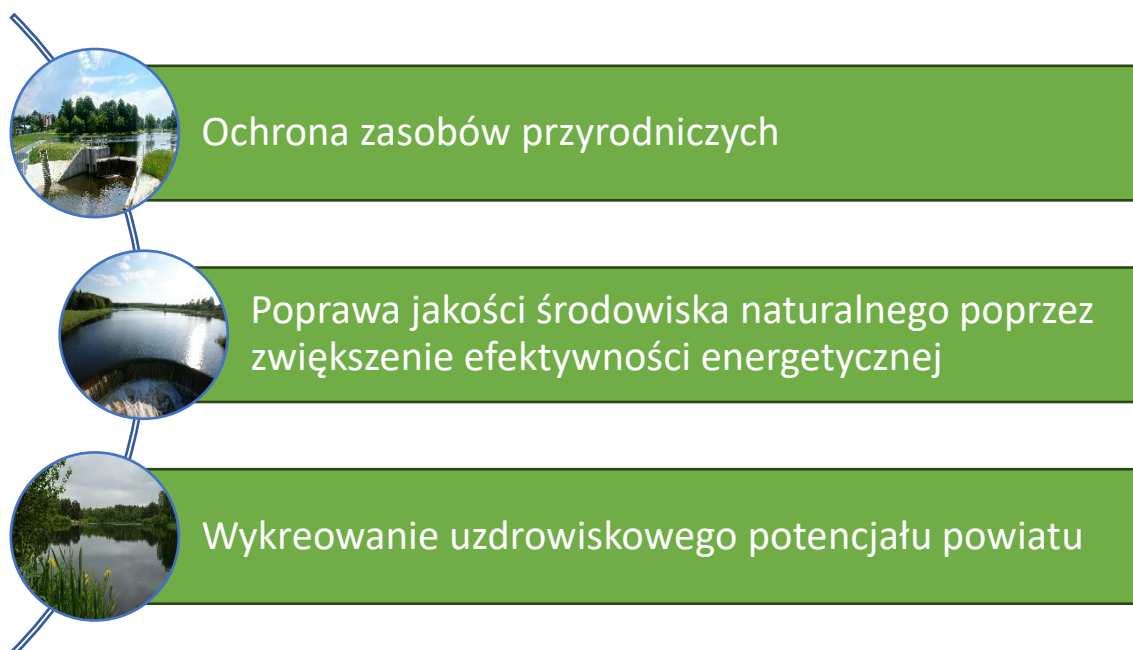
Działania na rzecz pieczy zastępczej	Rozwój sektora „srebrnej gospodarki”
Dbanie o zdrowie psychiczne mieszkańców	Doskonalenie procesu kształcenia
	Rozwój kapitału społecznego mieszkańców

OBSZAR STRATEGICZNY

ŚRODOWISKO NATURALNE

Cel strategiczny:

Środowisko naturalne istotnym walorem powiatu



1.1. Ochrona zasobów przyrodniczych

Pierwszym celem operacyjnym wskazanym w Strategii Rozwoju Powiatu Koneckiego jest ochrona zasobów przyrodniczych na terenie powiatu. Niewątpliwe walory przyrodnicze i krajobrazowe stanowią olbrzymi atut powiatu, jako miejsca do życia ale również w kontekście rozwoju usług turystycznych. O unikalnym charakterze środowiska naturalnego może również świadczyć fakt, że powierzchnia obszarów chronionych w powiecie to aż 71,4%. Ochrona środowiska, w tym racjonalne użytkowanie zasobów przyrodniczych oraz kształtowanie świadomości ekologicznej mieszkańców, pozwoli zatem na zachowanie najważniejszych walorów środowiskowych powiatu, co bezpośrednio przekładać się będzie na jego atrakcyjność turystyczno-rekreacyjną oraz osadniczą. Szczególnie istotny w tym kontekście jest rozwój infrastruktury ochrony środowiska, który umożliwi nie tylko podnoszenie

parametrów środowiskowych, ale także warunkuje rozwój bazy oferty czasu wolnego oraz funkcjonalne zagospodarowanie przestrzeni. Ważnym aspektem ochrony środowiska w powiecie koneckim jest położenie nacisku na poprawę jakości wód i urządzeń wodnych. Obecnie stan połowy rzek oceniany jest jako „zły”. Ponadto, niebagatelną rolę w procesach zmierzających do racjonalnego użytkowania zasobów i ochrony środowiska odegra poziom świadomości ekologicznej mieszkańców powiatu, stąd założono szereg poświęconych temu zagadnieniu aktywności. Za szczególnie istotne, zarówno w kontekście rozwoju oferty czasu wolnego, jak i podnoszenia jakości życia mieszkańców, należy uznać także działania ukierunkowane na odzyskiwanie terenów zdegradowanych w wyniku działalności przemysłowej – poprzez nadawanie im nowych funkcji gospodarczych, rekreacyjnych lub przyrodniczych (aktywna rola konsultacyjna Powiatu w przypadku programów rewitalizacyjnych), a także utylizację odpadów niebezpiecznych (w tym azbestu) i dzikich składowisk.

1.2. Poprawa jakości środowiska naturalnego poprzez zwiększenie efektywności energetycznej

W ramach celu zaplanowano m.in. działania ukierunkowane na poprawę jakości powietrza, związane głównie z niską emisją. Prowadzone będą projekty związane z dalszą termomodernizacją budynków, wymianą źródeł ciepła na bardziej ekologiczne, rozwojem ciepłownictwa oraz realizacją dedykowanych kampanii informacyjnych. Wychodząc naprzeciw obowiązkowi związanemu z transformacją energetyczną Powiat należy przygotować powiat na rozwój infrastruktury służącej do ładowania samochodów elektrycznych.

1.3. Wykreowanie uzdrowiskowego potencjału powiatu

W 2023 roku Gmina Stąporków otrzymała z Ministerstwa Zdrowia decyzję potwierdzającą możliwość prowadzenia lecznictwa uzdrowiskowego w Czarnieckiej Górze, która uznana została za obszar ochrony uzdrowiskowej. Jest to istotna informacja w kontekście rozwoju regionu, ponieważ w okolicy nie ma żadnych innych miejscowości o charakterze uzdrowiskowym. Dodatkowo na terenie gminy Smyków przy zalewie w Sielpi prowadzony jest odwiert geotermalny. Potwierdzenie obecności źródeł geotermalnych pozwoliłoby na dodatkowe poszerzenie oferty turystyki uzdrowiskowej w powiecie koneckim. Rola Powiatu polegać będzie na działaniach wspomagających poszczególne gminy w realizacji projektów promocyjnych, infrastrukturalnych oraz komunikacyjnych.

Cel strategiczny: Środowisko naturalne istotnym walorem powiatu

Cele operacyjne	Kluczowe działania	Odpowiedzialność	Partnerzy realizacyjni
Ochrona zasób przyrodniczych	1.1.1. Ochrona cennych przyrodniczo obszarów przed degradacją	Powiat Konecki	Gminy, RDOŚ
	1.1.2. Zwiększania bioróżnorodności flory i fauny na terenie powiatu	Powiat Konecki	Gminy, Nadleśnictwo
	1.1.3. Poprawa jakości wód i urządzeń wodnych	Powiat Konecki	PGW Wody Polskie, Gminy
	1.1.4. Rekultywacja i rewitalizacja terenów przemysłowych	Powiat Konecki	Gminy
	1.1.5. Zapobieganie powstawaniu nielegalnych składowisk odpadów oraz wsparcie w ich usuwaniu	Powiat Konecki	Gminy, Przedsiębiorcy, Mieszkańcy, WIOŚ
	1.1.6. Prowadzenie edukacji ekologicznej wśród mieszkańców	Powiat Konecki	Gminy, Szkoły, NGO
Poprawa jakości środowiska naturalnego poprzez zwiększenie efektywności energetycznej	1.2.1. Dalsze wsparcie procesu transformacji energetycznej powiatu	Powiat Konecki	Gminy, WFOŚ
	1.2.2. Kompleksowa modernizacja energetyczna budynków użyteczności publicznej	Jednostki organizacyjne Powiatu	Jednostki organizacyjne
	1.2.3. Udostępnienie miejsc do ładowania pojazdów elektrycznych	Powiat Konecki	Przedsiębiorcy

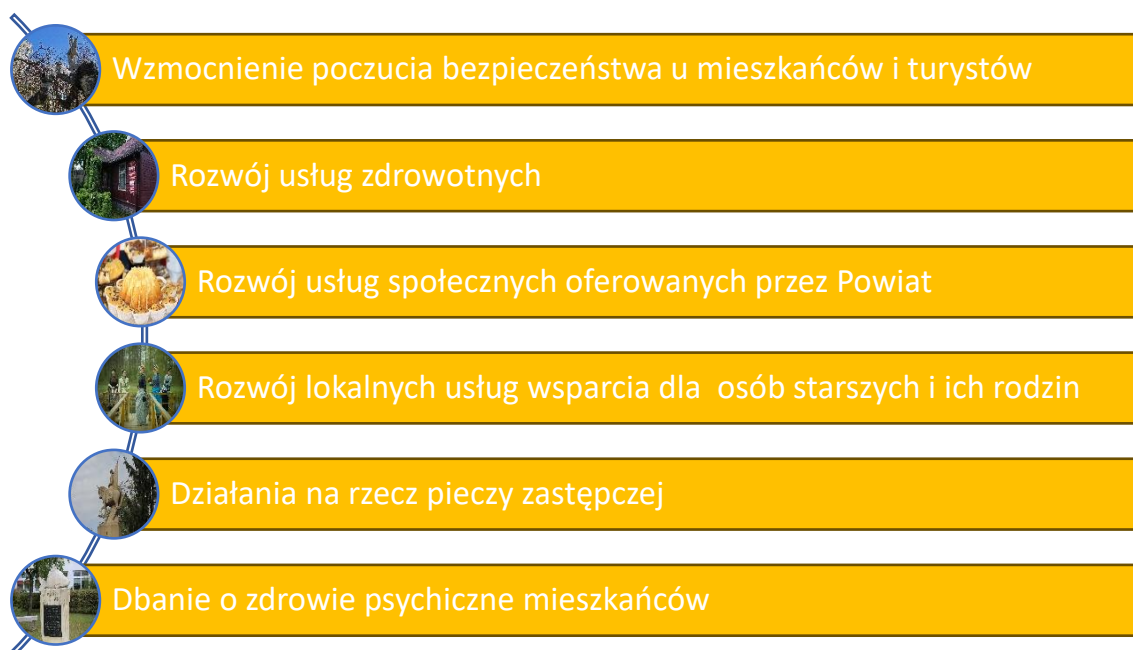
Wykreowanie uzdrowiskowego potencjału powiatu	1.3.1.	Budowa infrastruktury przyjaznej osobom w podeszłym wieku	Powiat Konecki	Gminy, Przedsiębiorcy
	1.3.2.	Promocja uzdrowiskowej oferty powiatu	Powiat Konecki	Gminy, Urząd Marszałkowski, Przedsiębiorcy
	1.3.3.	Rozszerzenie oferty komunikacyjnej łączącej Czarniecką Górę z Sielpią oraz miastami Końskie i Stąporków	Powiat Konecki	Gminy, Przedsiębiorcy
	1.3.4.	Rozwój Czarnieckiej Góry jako obszaru uzdrowiskowego	Powiat Konecki	Gmina Stąporków, Urząd Marszałkowski

OBSZAR STRATEGICZNY

POMOC SPOŁECZNA, BEZPIECZEŃSTWO, OCHRONA ZDROWIA

Cel strategiczny:

Powiat konecki miejscem bezpiecznym ekonomicznie i społecznie



2.1. Wzmocnienie poczucia bezpieczeństwa u mieszkańców i turystów

Poziom bezpieczeństwa publicznego to kolejny kluczowy czynnik determinujący poziom atrakcyjności osiedleńczej powiatu. Wpływa on nie tylko na długoterminowe decyzje gospodarstw domowych dotyczące zmiany miejsca zamieszkania. Zagrożenia w obszarze bezpieczeństwa publicznego wpływają wymiennie na ocenę ryzyka inwestycyjnego dokonywaną przez podmioty rynkowe. Perspektywy te składają się również na wizerunek powiatu w mediach. Powiat konecki postrzegany jest przez mieszkańców jako miejsce bezpieczne. Statystyki również potwierdzają te subiektywne odczucia. W celu utrzymania takiego stanu konieczne będą dalsze działania wspierające służby ratownicze. Niezbędnym elementem polityki podwyższania bezpieczeństwa będą działania o charakterze profilaktycznym – akcje informacyjne i edukacyjne dotyczące postaw i zachowań właściwych wobec zagrożenia życia. Ich przygotowanie będzie bazowało na doświadczeniach i wiedzy

instytucji funkcjonujących w różnych sferach lokalnego życia społecznego i obszarze bezpieczeństwa (m.in. szkół, pracowników administracji, odpowiednich służb). Umożliwi to budowanie rozwiązań na bazie zróżnicowanej perspektywy.

2.2. Rozwój usług zdrowotnych

Powiat Konecki jest podmiotem tworzącym dla Zespołu Opieki Zdrowotnej w Końskich (Szpitala Specjalistycznego św. Łukasza w Końskich). Dostęp do opieki medycznej jest czynnikiem na który mieszkańcy ukierunkowują szczególną uwagę. Jest to kwestia problematyczna, ponieważ za finansowanie służby zdrowia odpowiada Narodowy Fundusz Zdrowia. Praktyka ukazuje jednak, że Powiaty również wspomagają finansowo funkcjonowanie podległych im szpitali. Gwarancja sprawnie funkcjonującej opieki zdrowotnej (jak i kondycji środowiska naturalnego umożliwiającego pozostanie w zdrowiu) ma znaczący wpływ na kreowanie marki powiatu jako miejsca dobrego do życia.

Kompetencje Powiatu w zakresie ochrony i profilaktyki zdrowia, doświadczenie władz w zakresie poprawy jakości świadczonych usług jak i dostępność zasobów infrastrukturalnych i kadrowych umożliwiają realny wpływ na poprawę kondycji zdrowotnej mieszkańców. Bieżące zużycie środków trwałych oraz postęp technologii medycznych powoduje, że ciągle aktualne są potrzeby inwestycyjne w Szpitalu.

W przypadku ochrony zdrowia mieszkańców najlepszym rozwiązaniem wydaje się zapobieganie niż leczenie. Działania profilaktyczne, niezależnie od tego, czego dotyczą, zawsze są tańsze niż późniejsza konieczność leczenia. Zakłada się zatem kontynuację dotychczasowych przedsięwzięć, poszerzenie ich o nowe inicjatywy, odpowiadające na potrzeby społeczne i zdrowotne mieszkańców, usprawnienie kanałów promocji, w tym poprzez współpracę z gminami powiatu. Duże znaczenie pozostanie przypisane edukacji zdrowotnej kierowanej do każdej grupy wiekowej. Promocja zdrowego trybu życia wśród dzieci i młodzieży będzie realizowana we współpracy z placówkami oświatowymi, a także organizacjami i klubami sportowymi czy innymi organizacjami pozarządowymi.

2.3. Rozwój usług społecznych oferowanych przez Powiat

Zadania podejmowane przez powiat w obszarze polityki społecznej będą prowadziły do zapewnienia możliwie najwyższej jakości wsparcia skierowanego m.in. do rodzin mierzących się z problemami i dysfunkcjami, usamodzielniającej się młodzieży, mieszkańców biernych zawodowo, osób z niepełnosprawnościami i ich gospodarstw domowych oraz szerzej, najmłodszych i najstarszych pokoleń. Wsparcie to – w ramach własnych możliwości – będzie rozwijane na bazie dotychczasowych doświadczeń i zebranej wiedzy oraz poprzez doskonalenie kadr i procesów współpracy jednostek pomocy społecznej i instytucji wspomagających ich pracę. Niniejszy cel poświęcony jest zapewnieniu opieki osobom, którym

grozi wykluczenie społeczne. Jednym z głównych zadań, stojących przed Powiatem Koneckim jest zapewnienie dalszego rozwoju infrastrukturalnego jednostek pomocowych. Z zdiagnozowanych potrzeb wynika między innymi konieczność zapewnienia większej ilości miejsc dla uczestników Warsztatów Terapii Zajęciowej i Powiatowego Środowiskowego Domu Samopomocy. Obie te formy wsparcia skierowane są do osób niepełnosprawnych, a tych, zgodnie z Narodowym Spisem Powszechnym 2021 jest w powiecie koneckim 20% populacji. Kolejnym działaniem będzie poszerzenie działalności Ośrodka Interwencji Kryzysowej. Obecnie w powiecie brakuje miejsc całodobowego pobytu dla osób znajdujących w sytuacji kryzysowej oraz mieszkań chronionych, gdzie takie osoby mogłyby podjąć próbę usamodzielnienia.

2.4. Rozwój lokalnych usług wsparcia dla osób starszych i ich rodzin

Prognozy demograficzne wymuszają podejmowanie przez samorząd lokalny działań ukierunkowanych na pomoc społeczną, w tym tą skierowaną dla osób starszych. Opieka społeczna spoczywa głównie na barkach gminnych jednostek pomocy społecznej, które na te cele otrzymują dotacje z budżetu państwa. Osią systemu na szczeblu powiatowym jest Powiatowe Centrum Pomocy Rodzinie, które koordynuje działania m.in. związane z pomocą osobom niepełnosprawnym czy też starszym. Biorąc pod uwagę aktualne procesy demograficzne istotnym jest zabezpieczenie funkcjonowania powiatowych jednostek organizacyjnych działających w sferze pomocy społecznej. Nie chodzi tylko o bieżące prace modernizacyjne, ale również o działania zmierzające do zwiększenia ilości miejsc dla klientów. Kluczowym będzie zaspokojenie potrzeb mieszkańców domów pomocy społecznej, między innymi poprzez zapewnienie specjalistycznego wsparcia, ale również dbając o rozwojowe zagospodarowanie czasu. Mając na uwadze postępujące procesy deinstytucjonalizacji pomocy społecznej, w tym rozwoju usług społecznych, koniecznym będzie rozwój współpracy jednostek administracji publicznej z środowiskiem lokalnym.

2.5. Działania na rzecz pieczy zastępczej

Organizacja pieczy zastępczej jest jednym z zadań każdego powiatu. To Powiat właściwy ze względu na miejsce zamieszkania dziecka przed umieszczeniem go po raz pierwszy w pieczy zastępczej ponosi m.in. wydatki na opiekę i wychowanie dziecka umieszczonego w rodzinie zastępczej albo rodzinnym domu dziecka. Piecza zastępcza jest czasową formą opieki dla dzieci pozbawionych częściowo lub całkowicie opieki rodzicielskiej. Informacje uzyskane z instytucji pomocy społecznej z terenu powiatu wskazują na konieczność zwiększania ilości miejsc dostępnych w placówkach opiekuńczo-wychowawczych. Na chwilę obecną wiązałoby się to z koniecznością utworzenia nowej placówki. Alternatywą jest zwiększenie liczby rodzin zastępczych. Potrzeba jednak na to wielu działań społecznych, ponieważ pomimo wielkiego

zapotrzebowania na tę formę pomocy w dalszym ciągu jest niewiele rodzin chętnych się zaangażować w proces opiekuńczo-wychowawczy dzieci z rodzin dysfunkcyjnych.

2.5. Dbanie o zdrowie psychiczne mieszkańców

W kontekście pogarszającej się kondycji zdrowia psychicznego ważne będą wszelkie programy profilaktyczne oraz wsparcia psychologicznego i psychiatrycznego. Z wyników przeprowadzonego badania sondażowego wśród uczniów szkół ponadpodstawowych wynika, że kwestia zdrowia psychicznego jest bardzo ważna dla młodych mieszkańców powiatu. Jest to również jeden z głównych problemów z którymi muszą mierzyć się młodzi mieszkańcy. Miejscem najbliższym uczniom, gdzie mogą szukać pomocy jest szkoła, jednak utożsamiana jest ona często również z miejscem powodującym problemy u młodzieży. Wobec mnogości wyzwań i ograniczonej podaży pomocy – co w bolesny sposób odzwierciedla się m.in. w bardzo ograniczonej dostępności psychologów i psychiatrów dziecięcych w regionie – podstawowe znaczenie będzie miało wspieranie i zawiązywanie nowych form współpracy z organizacjami pozarządowymi i podmiotami prywatnymi. Częstokroć dysponują one wiedzą specjalistyczną, bezcennym doświadczeniem i przede wszystkim zasobami (w tym kadrowymi, infrastrukturalnymi), które stanowią nieocenioną pomoc tam, gdzie pomoc instytucji publicznych nie jest w stanie dotrzeć. Wskazaniem jest zatem uruchomienie w miarę możliwości Poradni Zdrowia Psychicznego, które będzie świadczyć pomoc również dzieciom i młodzieży.

Cel strategiczny: Powiat konecki miejscem bezpiecznym ekonomicznie i społecznie

Cele operacyjne	Kluczowe działania	Odpowiedzialność	Partnerzy realizacyjni
Wzmocnienie poczucia bezpieczeństwa u mieszkańców i turystów	2.1.1. Wsparcie służb ratowniczych	Powiat	Gminy, KPSP, KPP
	2.1.2. Edukacja mieszkańców pod kątem zagrożeń, w tym związanych z cyberbezpieczeństwem	Powiat	Szkoły, KPSP, KPP, NGO
	2.1.3. Przeciwdziałanie patologiom życia społecznego, w tym zjawisku narkomanii i alkoholizmu wśród młodzieży	PCPR	NGO, Szkoły, OPS
Rozwój usług zdrowotnych	2.2.1. Likwidacja barier dostępności w budynkach użyteczności publicznej	Powiat	Jednostki organizacyjne
	2.2.2. Rozwój usług oraz specjalizacji medycznych	ZOZ	
	2.2.3. Modernizacja Szpitala Powiatowego	ZOZ	
	2.2.4. Ochrona zdrowia i poprawa kondycji zdrowotnej mieszkańców poprzez poprawę jakości i dostępności usług, świadczeń zdrowotnych i programów profilaktycznych	ZOZ	
	2.2.5. Kształtowanie, promocja postaw, aktywna edukacja na rzecz zdrowego stylu życia	Szkoły	ZOZ, NGO
Rozwój usług społecznych oferowanych przez Powiat	2.3.1. Podnoszenie standardów funkcjonowania placówek pomocy społecznej poprzez podnoszenie kompetencji kadr oraz modernizację i rozbudowę infrastruktury	DPS, PŚDS, POW	PCPR, Powiat

	2.3.2.	Zwiększenie ilości miejsc dla uczestników z Powiatowym Środowiskowym Domu Samopomocy i Warsztatach Terapii Zajęciowej	PŚDS, WTZ	Powiat
	2.3.3.	Zapewnienie kompleksowego systemu opieki, w tym rozwój dziennych form wsparcia dla osób potrzebujących, starszych oraz wykluczonych społecznie	DPS, PŚDS, WTZ	Przedsiębiorcy, NGO
	2.3.4.	Tworzenie mieszkań chronionych na terenie powiatu	PCPR	Powiat
	2.3.5.	Poszerzenie działalności Ośrodka Interwencji Kryzysowej o utworzenie miejsc całodobowego pobytu dla osób znajdujących w sytuacji kryzysowej	PCPR	Powiat
	2.3.6.	Budowanie społecznej akceptacji osób niepełnosprawnych	PCPR	PŚDS, WTZ, DPS, Szkoły, NGO
	2.3.7.	Rozwój sieci społecznych wspierających działania prospołeczne	PCPR	NGO
	Rozwój lokalnych usług wsparcia dla osób starszych i ich rodzin	2.4.1.	Zaspakajanie potrzeb mieszkańców domów pomocy społecznej poprzez organizację spotkań integracyjnych, wyjazdów kulturalno – oświatowych oraz innych w zależności od ich potrzeb	DPS
2.4.2.		Współpraca oraz udział pracowników jednostek pomocowych w organizacji działań lokalnych na rzecz osób starszych w powiecie koneckim	DPS, Powiat	PCPR, Gminy, OPS
2.4.3.		Zapewnienie specjalistycznego wsparcia (psycholog, prawnik, terapeuta uzależnień) dla osób starszych i rodzin	Powiat, PCPR	DPS, Gminy, NGO

	2.4.4.	Dostosowanie stron internetowych do potrzeb osób starszych w instytucjach pomocowych oraz urzędach	Powiat	Jednostki organizacyjne
	2.4.5.	Rozwój usług społecznych na rzecz osób starszych	DPS, Powiat	PCPR, Gminy, OPS
	2.4.6.	Rozwój działalności wolontarystycznej na rzecz osób starszych w środowiskach lokalnych oraz domach pomocy społecznych	PCPR	DPS, Powiat, NGO, Gminy
Działania na rzecz pieczy zastępczej	2.5.1.	Organizacja kampanii społecznych promujących rodzicielstwo zastępcze oraz realizacja szkoleń dla kandydatów na zawodowe i niezawodowe rodziny zastępcze	PCPR	
	2.5.2.	Utworzenie minimum jednej zawodowej rodziny zastępczej oraz minimum jednej zawodowej rodziny zastępczej pełniącej funkcję pogotowia rodzinnego	PCPR	
	2.5.3.	Wykorzystanie potencjału lokalowego WPPDiR i dążenie do utworzenia dodatkowych miejsc w instytucjonalnej pieczy zastępczej	Powiat	PCPR
	2.5.4.	Wzmacnianie kompetencji opiekuńczo – wychowawczych oraz organizowanie grup wsparcia dla rodziców zastępczych oraz dyrektorów placówek opiekuńczo – wychowawczych typu rodzinnego	PCPR	
	2.5.5.	Wsparcie usamodzielnianych wychowanków pieczy zastępczej poprzez zapewnienie im dostępu do specjalistycznego poradnictwa, doradztwa zawodowego oraz kursów zawodowych zgodnie z indywidualnymi potrzebami	PCPR	

Dbanie o zdrowie psychiczne mieszkańców	2.6.1. Świadczenie pomocy psychologicznej w powiatowych placówkach oświatowych	Szkoły	NGO, przedsiębiorcy
	2.6.2. Działania promocyjne uświadamiające istotę dbania o zdrowie psychiczne	Szkoły, NGO	Powiat
	2.6.3. Uruchomienie Poradni Zdrowia Psychicznego dla dzieci	Powiat, ZOZ	PCPR

OBSZAR STRATEGICZNY

EDUKACJA, TURYSTYKA, PRZEDSIĘBIORCZOŚĆ

Cel strategiczny:

Powiat konecki jako idealne miejsce na rozwój



3.1. Utworzenie klastra turystycznego zrzeszającego instytucje samorządowe oraz podmioty prywatne

Kluczowym warunkiem do rozwoju turystyki w powiecie koneckim jest współpraca poszczególnych samorządów, organizacji społecznych oraz przedsiębiorców. Powiat konecki ma wiele ciekawych miejsc do zaoferowania zarówno mieszkańcom jak i osobom przyjezdnym. Dzięki współpracy poszczególnych podmiotów, przejawiającej się między innymi wzajemnym wykorzystywaniem posiadanych zasobów, można wzmocnić potencjał miejsc turystycznie rzadziej odwiedzanych. Za ideą powstania klastra turystycznego przemawia chęć dłuższego zatrzymania turysty na terenie powiatu koneckiego, co przyczyni się do zwiększenia zysków

lokalnych przedsiębiorców funkcjonujących w branży turystycznej. Efektem współpracy będzie również uruchomienie strony internetowej skupiającej wszystkie imprezy kulturalne, sportowe i rekreacyjne. Strona ta ma w szybki i prosty sposób wskazać mieszkańcom jak i osobom przyjezdnym (np. przyszłym kuracjom) listę wydarzeń odbywających się na obszarze powiatu. W zarządzanie stroną zaangażowane będą osoby wskazane przez Starostwo Powiatowe oraz wszystkie urzędy gmin i miast powiatu koneckiego.

3.2. Rozwój turystyki i rekreacji w oparciu o zasoby historyczne i środowiskowe powiatu

Cel ten powiązany jest ściśle z celem poprzednim. Za największą atrakcję rekreacyjną należy uznać Zalew Sielpia, który w sezonie letnim przyciąga rzesze osób spragnionych wypoczynku. Jednak Sielpia to nie jedyna atrakcja na mapie turystycznej powiatu. Utworzenie klastra turystycznego umożliwi skuteczną promocję pozostałych lokalizacji, tak aby przyjezdni szukający innych sposobów spędzania wolnego czasu niż plażowanie i pływanie, nie musieli opuszczać obszaru powiatu.

Powiat konecki należy do Staropolskiego Okręgu Przemysłowego, czyli najstarszego okręgu przemysłowego w Polsce, który w czasach swojej świetności stanowił najbardziej uprzemysłowiony region Rzeczypospolitej Obojga Narodów. To właśnie powrót do tych tradycji przemysłowych może stanowić jedną z gałęzi turystyki industrialnej poszerzającej ofertę powiatu. W Strategii Rozwoju Województwa Świętokrzyskiego 2030+ zaplanowano „Utworzenie szlaku turystyki postindustrialnej „Żelazne Doliny” – wytyczenie szlaku, przebiegającego przez północną część województwa”. Zgodnie ze strategią jest to przedsięwzięcie, którego celem jest wytyczenie szlaku przebiegającego przez północną część województwa od Maleńca aż do Krzemionek, co pozwoli na stworzenie podstawy dla działań zmierzających do wygenerowania bardzo atrakcyjnej oferty turystyki kulturowej. Dzięki połączeniu poszczególnych obiektów poprzemysłowych leżących w powiatach koneckim, skarżyskim, starachowickim i ostrowieckim podkreślone zostanie znaczenie założeń produkcyjnych Staropolskiego Okręgu Przemysłowego. Ważnym elementem będzie również wyeksponowanie przyrodniczego kontekstu założeń poprzemysłowych, takich jak pofabryczne zbiorniki wodne i pozostałości układów hydrotechnicznych, czy lasy, służące jako rezerwar paliwa hutniczego. Powiat Konecki jest organem założycielskim Zabytkowego Zakładu Hutniczego w Maleńcu, którego głównym celem jest ochrona i promocja przemysłowego dziedzictwa regionu oraz jego wykorzystanie w działalności edukacyjnej, kulturalnej i turystycznej.

Jak już wspomniano wcześniej, wśród szans rozwojowych powiatu koneckiego należy wyróżnić pełniejsze wykorzystanie posiadanych zasobów i potencjałów na rzecz rozwoju i komercjalizacji turystyki wraz z możliwościami aktywnego wypoczynku. Działania samorządu powinny skupiać się na kreowaniu warunków do rozwoju miejsc turystycznie atrakcyjnie, tak

aby przy nich miały szansę rozwijać się usługi towarzyszące, jak np. hotelarstwo, gastronomia, lokalna sztuka, biznes i inne. Wobec tak szeroko zakrojonego potencjału należy jednak stwierdzić, że nie jest on obecnie dostatecznie wykorzystywany. Między innymi to brak odpowiedniej i spójnej oferty kierowanej do przyjezdnych oraz braki w zakresie infrastruktury turystycznej i komunikacyjnej sprawiają, że na terenie powiatu przeważa tzw. turystyka „jednodniowa”. Jedynym ośrodkiem z zapleczem noclegowym przyciągającym turystów na dłuższy pobyt jest Sielcia.

3.3. Rozbudowa sieci tras rowerowych łączących istotne lokalizacje

Ważnym elementem rozwoju potencjału turystycznego powiatu jest rozbudowa sieci tras rowerowych. Te ciągi komunikacyjne powinny powstawać zarówno wzdłuż modernizowanych dróg, jak i na uboczu, w otoczeniu naturalnego krajobrazu. Nieodłącznym elementem tych projektów będzie zagospodarowanie miejsc atrakcyjnych pod Miejsca Obsługi Rowerzystów. Ważnym jest również, aby Powiat w porozumieniu z gminami wykreował wspólny standard budowy dróg dla rowerów oraz dróg dla pieszych i rowerów, tak aby osoba przyjezdna miała pewność co do warunków podróży rowerem. Ten sposób spędzania wolnego czasu w ostatnich latach zyskał bardzo na popularności a warunki krajobrazowe powiatu jeszcze bardziej zachęcają do podróżowania w otoczeniu przyrody.

3.4. Wsparcie przedsiębiorczości i innowacyjności

Jednym z najważniejszych celów rozwojowych powiatu koneckiego pozostaje wzmocnienie pozycji powiatu jako miejsca atrakcyjnego dla inwestycji. Intensyfikacja współpracy na szczeblu samorządowym (samorząd powiatowy i samorządy gminne) powinna dążyć do kreowania wspólnych przedsięwzięć dynamizujących rozwój gospodarczy, w tym w zakresie wspólnej promocji obszarów inwestycyjnych. Powiat konecki położony jest korzystnie – w centralnej Polsce, jednak jest pozbawiony dostępu do dróg szybkiego ruchu, co negatywnie wpływa na możliwości lokowania nowych inwestycji. Rozwiązaniem wydaje się wzmocnienie potencjału już istniejących przedsiębiorców lub wręcz kreowanie postaw przedsiębiorczych wśród mieszkańców, w tym uczniów szkół ponadpodstawowych, bazując na ich tożsamości regionalnej. Odpowiedzią na zmieniające się warunki pracy jest proces szkolenia i doskonalenia umiejętności zawodowych mieszkańców. Pomóc w tym może utworzenie Centrum Kształcenia Zawodowego i Ustawicznego ukierunkowanego na praktyczną naukę zawodów niezbędnych na lokalnym rynku pracy.

3.5. Rozwój sektora „srebrnej gospodarki”

Jednym z możliwych kierunków rozwoju powiatu koneckiego jest tzw. „srebrna gospodarka”, czyli ukierunkowanie usług na potrzeby osób starszych. Związane jest to z jednej strony

z sytuacją demograficzną powiatu, zaś z drugiej wiąże się z jego potencjałem środowiskowym. Liczne tereny zielone, wysoka jakość środowiska naturalnego oraz potencjał uzdrowiskowy może stanowić ważny argument przy wyborze miejsca do spędzenia swojej starości. Rozwój tego sektora gospodarki zgodny jest z kierunkami rozwoju województwa świętokrzyskiego.

3.6. Doskonalenie procesu kształcenia

Powiat odpowiada za kształcenia ponadpodstawowe. Na obszarze powiatu koneckiego edukacja ta skupia się w dwóch miastach: Końskich oraz Stąporkowie. Sieć szkół oceniona została jako wystarczająco rozbudowana. Młodzież może wybrać dalszą naukę w liceach ogólnokształcących lub w technikach i szkołach branżowych oferujących praktyczne przygotowanie do zawodu. To właśnie praktyczne podejście jest kluczem w lokalnym systemie edukacji, wymaga ono bowiem stałego monitoringu rynku pracy, a wręcz przewidywania trendów i potrzeb pracodawców. Nowoczesna gospodarka wymaga innowacyjnych rozwiązań stąd koniecznym jest dążenie do stosowania innowacyjnych form i metod kształcenia. Młodzież w ramach swojej nauki bierze aktywny udział w zagranicznych wyjazdach edukacyjnych oraz praktykach. Tak zdobyte doświadczenia przydadzą im się w przyszłym życiu zawodowym. Równie ważnym jest dbanie o właściwy stan infrastruktury szkolnej i sportowej oraz zapewnienie odpowiednich warunków lokalowych i dydaktycznych uczącej się młodzieży.

3.7. Rozwój kapitału społecznego mieszkańców

Sektor pozarządowy jest niezwykle istotny z perspektywy prowadzenia skutecznej polityki rozwojowej Powiatu. Organizacje społeczne uzupełniają kompetencje samorządu, umożliwiając niekiedy skuteczniejszą realizację działań ze względu na mniejszą biurokratyzację. Samorząd powiatowy współpracuje z organizacjami pozarządowymi, udzielając im wsparcia finansowego i merytorycznego. Ważnym aspektem tej współpracy będzie wsparcie tych organizacji, które pozwolą ubogacić ofertę kulturalną powiatu. Sektor pozarządowy tworzą ludzie aktywni. Obecna sytuacja demograficzna powoduje, że wraz z wycofaniem się z aktywności społecznej niektórych liderów, działalność części organizacji może zostać zawieszona. Ze względu na młodzież opuszczającą powiat brakuje naturalnych następców, dlatego istotnym jest podjęcia już teraz działań aktywizujących społeczność, co powinno pozwolić wyłonienie przyszłych liderów społecznych.

Sektor pozarządowy pozwala również na podejmowanie działań w zakresie reintegracji społecznej i zawodowej osób zagrożonych wykluczeniem społecznym oraz wspieranie deinstytucjonalizacji usług społecznych, poprzez rozwój ekonomii społecznej.

Cel strategiczny: Powiat konecki jako idealne miejsce na rozwój

Cele operacyjne	Kluczowe działania	Odpowiedzialność	Partnerzy realizacyjni
Utworzenie klastra turystycznego zrzeszającego instytucje samorządowe oraz podmioty prywatne	3.1.1. Promocja firm i produktów funkcjonujących w obszarze turystyki	ZZH	Gminy i ich jednostki, Przedsiębiorcy, NGO
	3.1.2. Bieżąca współpraca instytucji samorządowych w ramach klastra	ZZH	Gminy i ich jednostki, Przedsiębiorcy, NGO
	3.1.3. Opracowanie wspólnego kalendarza imprez	ZZH	Gminy i ich jednostki, Przedsiębiorcy, NGO
	3.1.4. Wspólne wykorzystanie istniejących zasobów	ZZH	Gminy i ich jednostki
Rozwój turystyki i rekreacji w oparciu o zasoby historyczne i środowiskowe powiatu	3.2.1. Rozwój usług i produktów turystycznych w oparciu o obiekty zabytkowe będące w dyspozycji powiatu koneckiego	ZZH	
	3.2.2. Zachowanie i zabezpieczenie zabytkowej infrastruktury zespołu zakładu przemysłowego w Maleńcu oraz jej wykorzystanie na cele edukacyjne, kulturalne i turystyczne.	ZZH	
	3.2.3. Promocja atrakcyjnie turystycznych miejsc powiatu	Powiat	Gminy i ich jednostki, Przedsiębiorcy, NGO
	3.2.4. Tworzenie i rozbudowa infrastruktury okołoturystycznej	Powiat	Gminy, Przedsiębiorcy
	3.2.5. Renowacja oraz rewitalizacja obiektów zabytkowych i pomników historii	Powiat	Gminy, Właściciele zabytków

	3.2.6.	Wsparcie rozwoju usług noclegowych i gastronomicznych na terenie powiatu	Powiat	Przedsiębiorcy
	3.2.7.	Zachowanie i dokumentowanie niematerialnych zasobów kulturowych regionów	Powiat	NGO, Mieszkańcy
Rozbudowa sieci tras rowerowych łączących istotne lokalizacje	3.3.1.	Utworzenie spójnej koncepcji tras rowerowych o ujednoliconym standardzie nawierzchni (w pobliżu miejsc noclegowych)	Powiat	Gminy, Urząd Marszałkowski
	3.3.2.	Wybudowanie tras rowerowych łączących atrakcyjne turystycznie i rekreacyjnie miejsca z hubem Sielpia	Powiat	Gminy, Urząd Marszałkowski
	3.3.3.	Zagospodarowanie miejsc atrakcyjnych pod Miejsca Obsługi Rowerzystów	Powiat	Gminy, Urząd Marszałkowski, Przedsiębiorcy
Wsparcie przedsiębiorczości i innowacyjności	3.4.1.	Promocja lokalnych produktów i usług	Powiat	Przedsiębiorcy, NGO
	3.4.2.	Rozwijanie systemu szkoleń pracowniczych umożliwiających dostosowanie umiejętności do potrzeb rynku pracy	PUP	Przedsiębiorcy
	3.4.3.	Utworzenie Centrum Kształcenia Zawodowego i Ustawicznego ukierunkowanego na praktyczną naukę zawodów niezbędnych na lokalnym rynku pracy	Powiat	
	3.4.4.	Wspólna oferta inwestycyjna Powiatu	Powiat	Gminy, SSE
	3.4.5.	Kształtowanie wśród młodzieży aktywnej postawy na rynku pracy	Szkoły	PUP

	3.4.6. Aktywizacja zawodowa osób bezrobotnych	PUP	NGO
Rozwój sektora „srebrnej gospodarki”	3.5.1. Rozwój sektora usług opiekuńczych	PCPR, Przedsiębiorcy	NGO
	3.5.2. Nawiązanie współpracy zagranicznej celem promocji powiatu jako miejsca atrakcyjnego do zamieszkania	Powiat	
	3.5.3. Opracowanie oferty kulturowej, rozrywkowej, rekreacyjnej i sportowej skierowanej do seniorów	Powiat	Gminy, NGO
Doskonalenie procesu kształcenia	3.6.1. Modernizacja i rozbudowa bazy dydaktycznej i sportowej	Szkoły	Powiat
	3.6.2. Monitoring rynku pracy celem lepszego dostosowania do potrzeb lokalnej gospodarki	Powiat	Szkoły, PUP, Przedsiębiorcy
	3.6.3. Rozwijanie innowacyjnych form i metod kształcenia	Szkoły	
Rozwój kapitału społecznego mieszkańców	3.7.1. Wsparcie finansowe i merytoryczne organizacji pozarządowych z terenu powiatu	Powiat	NGO
	3.7.2. Granty, dotacje, konkursy dla lokalnych NGO na działalność zbieżną z działalnością Powiatu w obszarze kultury	Powiat	NGO
	3.7.3. Aktywizacja społeczności lokalnej zachęcająca do podejmowania wspólnych przedsięwzięć	Szkoły	NGO, PCPR
	3.7.4. Rozwój sektora ekonomii społecznej	PCPR	OPS, NGO

OBSZAR STRATEGICZNY

MOBILNOŚĆ

Cel strategiczny:

Rozwój sieci drogowej oraz poprawa mobilności mieszkańców



Poprawa jakości i spójności systemu dróg powiatowych i związanych z nimi obiektów inżynierskich



Dostosowanie warunków technicznych chodników, przystanków autobusowych, do potrzeb osób z niepełnosprawnościami



Współpraca na szczeblu krajowym, powiatowym i gminnym na rzecz podnoszenia jakości i dostępności transportu zbiorowego

4.1. Poprawa dostępności komunikacyjnej powiatu

Cel ten jest ważny w każdym aspekcie rozwojowym powiatu. Mieszkańcy oczekują dróg o równej nawierzchni i dużej przepustowości ruchu. Mieszkańca nie interesuje kto jest administratorem konkretnej drogi. W jego interesie jest jak najszybsze oraz najbezpieczniejsze przemieszczenie się między dwoma punktami. Działania wskazane w tym celu dotyczą dróg powiatowych za administrację których odpowiada Zarząd Dróg Powiatowych w Końskich. Celem wszelkich działań inwestycyjnych podejmowanych w tym zakresie przez ZDP jest poprawa jakości dróg na terenie powiatu i tym samym podniesienie jakości życia mieszkańców.

Podstawowym problemem sieci dróg powiatu koneckiego jest niska przepustowość i tym samym obniżony poziom bezpieczeństwa. Kwestie te mają niebagatelne znaczenie zarówno dla rozwoju lokalnej gospodarki (np. dostępność komunikacyjna terenów inwestycyjnych), jak i standardów zamieszkiwania (np. lokalne połączenia komunikacyjne). Dlatego szczególnie

istotna jest właśnie realizacja dużych inwestycji drogowych na terenie powiatu. Jedną z głównych inwestycji wydaje się budowa północnej obwodnicy Końskich. Na poprawę systemu dróg w powiecie koneckim duży wpływ będą miały inwestycje na szczeblu wojewódzkim oraz krajowym. Wyczekiwana jest rozbudowa drogi krajowej nr 74, która znacząco poprawi czas oraz komfort dojazdu do stolicy województwa świętokrzyskiego, a w dłuższej perspektywie czasu połączy powiat z autostradą A1.

Problemem na który zwracała uwagę młodzież podczas realizacji badania sondażowego była kwestia dostępności komunikacji publicznej. Jest to istotna kwestia zwłaszcza dla dwóch grup społecznych: młodzieży przed 18 rokiem życia, nieposiadającej jeszcze prawa jazdy oraz własnego środka transportu oraz osób starszych, które z różnych względów nie są w stanie samemu prowadzić samochód. Starając się przyciągnąć jak najwięcej młodych mieszkańców do szkół ponadpodstawowych prowadzonych przez Powiat Konecki należy umożliwić im możliwość dotarcia do Końskich oraz powrotu do domu, nie tylko bezpośrednio w godzinach funkcjonowania szkół. Z wyników przeprowadzonych badań sondażowych wynika, że obecna częstotliwość kursowania powiatowej komunikacji publicznej uniemożliwia młodym mieszkańcom gmin aktywny udział w życiu społecznym powiatu, dlatego należy podjąć działania zmierzające do zwiększenia częstotliwości kursowania komunikacji publicznej. Koniecznym jest również dostosowanie oraz skoordynowanie poszczególnych rozkładów, aby w efektywny sposób wykorzystać między innymi połączenia kolejowe. Działaniem wpływającym na promocję powiatu może być również uruchamianie dodatkowego transportu publicznego w dni istotnych wydarzeń kulturalnych i sportowych organizowanych na terenie powiatu koneckiego. Rozwiązanie takie powinno przyczynić się do wzrostu zaangażowania mieszkańców oraz umożliwić szerszemu gronu interesariuszy udział w tych wydarzeniach (np. w Kuźnicach Koneckich).

Cel strategiczny: Rozwój sieci drogowej oraz poprawa mobilności mieszkańców			
Cel operacyjny	Kluczowe działania	Odpowiedzialność	Partnerzy realizacyjni
Poprawa dostępności komunikacyjnej powiatu	4.1.1. Poprawa jakości i spójności systemu dróg powiatowych i związanych z nimi obiektów inżynierskich	ZDP	Gminy
	4.1.2. Dostosowanie warunków technicznych chodników, przystanków autobusowych, do potrzeb osób z niepełnosprawnościami	ZDP	Gminy

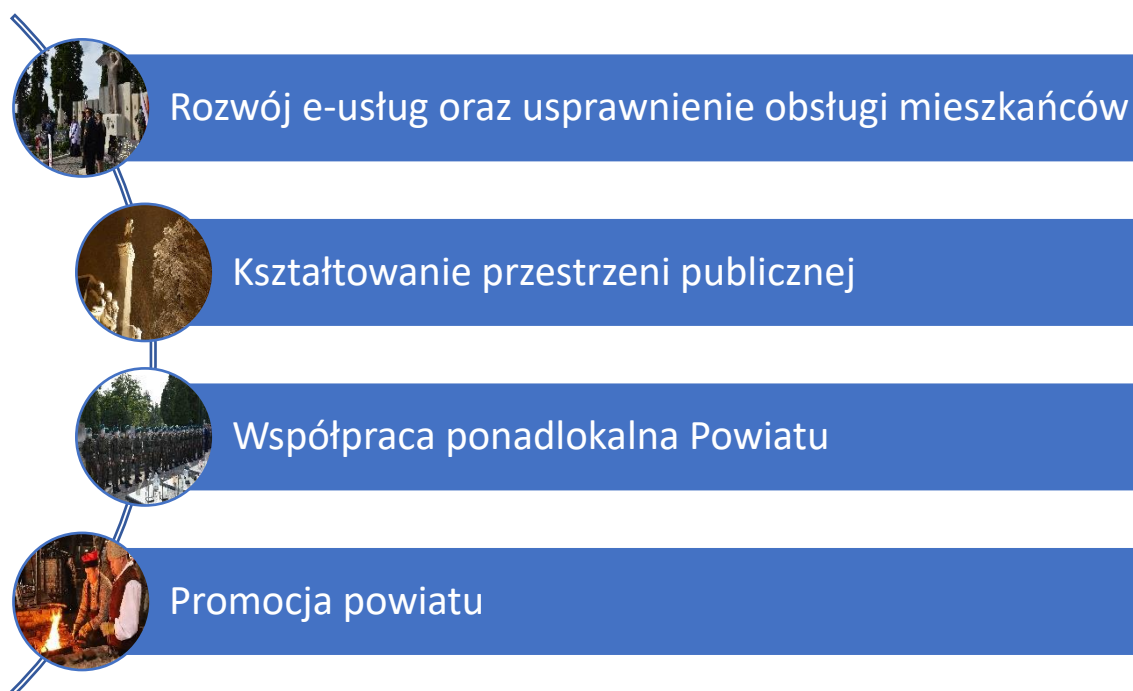
	4.1.3. Współpraca na szczeblu krajowym, powiatowym i gminnym na rzecz podnoszenia jakości i dostępności transportu zbiorowego	Powiat	Gminy, Lokalni przewoźnicy
--	---	--------	----------------------------

OBSZAR STRATEGICZNY

ZARZĄDZANIE ROZWOJEM

Cel strategiczny:

Ponadlokalne zarządzanie Powiatem



5.1. Rozwój e-usług oraz usprawnienie obsługi mieszkańców

Pandemia pokazała jak ważnym jest rozwój e-administracji. Obecnie każdy nowoczesny samorząd zmuszony jest do wdrażania kolejnych usług publicznych w postaci elektronicznej. Dla młodych mieszkańców powiatu, wychowanych ze stałym dostępem do sieci i social mediów, możliwość załatwienia sprawy urzędowej za pomocą elektronicznych środków

przekazu jest niezwykle istotna. Rozwój e-administracji ma na celu ułatwienie procesu komunikacji między mieszkańcami a urzędnikami. Należy jednak pamiętać o znacznym odsetku osób starszych, dla których nowe technologie stanowią raczej wyzwanie a nie uproszczenie. Usprawnienie obsługi mieszkańców polega również na dostosowaniu dostępności instytucji publicznych Powiatu Koneckiego dla osób o szczególnych potrzebach. Wśród tych działań może być dostosowanie stron internetowych, szkolenia kadr, zapewnienie możliwości użycia pętli indukcyjnej jak i prace modernizujące i dostosowujące obiekty do standardów wynikających z Ustawy o zapewnianiu dostępności osobom ze szczególnymi potrzebami.

5.2. Kształtowanie przestrzeni publicznej

Samorząd powiatowy nie ma bezpośrednich narzędzi wpływających na procesy planowania przestrzennego – jest to głównie domena gmin. Są to jednak kluczowe działania wpływające na rozwój powiatu, dlatego potrzebna jest wzajemna współpraca w zakresie planowania przestrzennego oraz tym samym przygotowywania terenów pod inwestycje i mieszkalnictwo.

5.3. Współpraca ponadlokalna Powiatu

Nowe wytyczne dotyczące prowadzenia przez samorządy polityki rozwoju umożliwiają zawieranie lokalnych i ponadlokalnych partnerstw celem realizacji określonych wspólnych celów. Z perspektywy mieszkańca jako odbiorcy usług granice administracyjne nie mają wielkiego znaczenia. Interesuje go finalny produkt, usługa czy też dostępność miejsca. Z tego powodu ustawodawca przewidział możliwość tworzenia strategii ponadlokalnych, skupiających się na rozwoju określonego obszaru, ale nie ograniczonych granicami administracyjnymi. W przypadku powiatu koneckiego strategia ponadlokalna mogłaby dotyczyć rozwoju turystyki, wzmocnieniu instytucji kultury czy też kreacji produktu lokalnego, który mógłby stanowić wizytówkę powiatu.

5.4. Promocja powiatu

Wszystkie wcześniejsze działania rozwojowe wymagają wzmocnienia poprzez realizację działań promocyjnych. Region można promować na wiele sposobów. Na chwilę obecną największą marką powiatu koneckiego jest Sielcia. Jest to rozpoznawalny w skali kraju ośrodek rekreacyjny wokół którego należy budować dalsze działania promocyjne.

Cel strategiczny: Ponadlokalne zarządzanie Powiatem

Cele operacyjne	Kluczowe działania	Odpowiedzialność	Partnerzy realizacyjni
Rozwój e-usług oraz usprawnienie obsługi mieszkańców	5.1.1. Rozwój e-administracji w tym usług geodezyjnych	Powiat	
	5.1.2. Opracowanie Aplikacji Koneckiej skierowanej do mieszkańców i turystów	Powiat	Gminy
	5.1.3. Podnoszenie kompetencji zawodowych pracowników administracji publicznej w tym w zakresie obsługi osób starszych i ze szczególnymi potrzebami	Powiat	Jednostki organizacyjne
	5.1.4. Poprawa dostępności instytucji publicznych Powiatu Koneckiego dla osób o szczególnych potrzebach	Powiat	Jednostki organizacyjne
Kształtowanie przestrzeni publicznej	5.2.1. Współpraca z gminami w zakresie opracowywania planów miejscowych	Powiat	Gminy
	5.2.2. Współpraca z gminami w zakresie przygotowywania terenów pod inwestycje, w tym mieszkaniowe	Powiat	Gminy, Przedsiębiorcy
Współpraca ponadlokalna Powiatu	5.3.1. Opracowanie Strategii Ponadlokalnej powiatu koneckiego	Gminy	Powiat
	5.3.2. Partycypowanie w ponadlokalnych planach i strategiach rozwoju branż i obszarów kluczowych dla powiatu koneckiego	Powiat	Gminy

	5.3.3.	Wsparcie procesów rewitalizacyjnych	Powiat	Gminy
	5.3.4.	Współpraca z gminami ułatwiająca uregulowanie stanu prawnego działek i nieruchomości poprzez organizację szkoleń skierowanych do mieszkańców gmin obejmujących tę tematykę	Powiat	Gminy
Promocja powiatu	5.4.1.	Promocja regionu i jego potencjału rozwojowego	Powiat	Gminy, NGO, Przedsiębiorcy
	5.4.2.	Wypracowanie spójnej strategii komunikacji marketingowej	Powiat	Gminy, NGO
	5.4.3.	Inicjowanie i organizowanie unikalnych przedsięwzięć kulturalnych, edukacyjnych, rekreacyjnych i sportowych wykorzystujących potencjał rozwojowy regionu	Powiat	Gminy, Jednostki organizacyjne Powiatu i Gmin, NGO
	5.4.4.	Rozwój cyfrowych narzędzi marketingowych i ich wykorzystanie w promocji regionu	Powiat	NGO, Gminy
	5.4.5.	Rozwój partnerstw z podmiotami zewnętrznymi	Powiat	
	5.4.6.	Kreowanie marki regionu i jej lokowanie w oparciu o marki zewnętrzne	Powiat	Przedsiębiorcy, NGO, Gminy

ZGODNOŚĆ STRATEGII Z WYTYCZNYMI I ZAŁOŻENIAMI ZAWARTYMI W DOKUMENTACH WYŻSZEGO RZĘDU

Strategia Rozwoju Powiatu Koneckiego do roku 2032 jest spójna z dokumentami strategicznymi szczebla krajowego, regionalnego i ponadlokalnego, m.in.:

- Strategią na rzecz Odpowiedzialnego Rozwoju do roku 2020 (z perspektywą do 2030 r.);
- Krajową Strategią Rozwoju Regionalnego 2030;
- Strategią Rozwoju Województwa Świętokrzyskiego 2030+;
- Programem Regionalnym na lata 2021-2027 FUNDUSZE EUROPEJSKIE DLA ŚWIĘTOKRZYSKIEGO.

Powiązania poszczególnych celów operacyjnych Strategii Rozwoju Powiatu Koneckiego do roku 2032 z celami poszczególnych dokumentów strategicznych wyższego szczebla prezentuje poniższa matryca. Ze względu na formatowanie dokumentu, celom operacyjnym niniejszej strategii odpowiadają następujące liczebniki:

1.1. - Ochrona zasób przyrodniczych

1.2. - Poprawa jakości środowiska naturalnego poprzez zwiększenie efektywności energetycznej

1.3. - Wykreowanie uzdrowiskowego potencjału powiatu

2.1. - Wzmocnienie poczucia bezpieczeństwa u mieszkańców i turystów

2.2. - Rozwój usług zdrowotnych

2.3. - Rozwój usług społecznych oferowanych przez Powiat

2.4. - Rozwój lokalnych usług wsparcia dla osób starszych i ich rodzin

2.5. - Działania na rzecz pieczy zastępczej

2.6. - Dbanie o zdrowie psychiczne mieszkańców

3.1. - Utworzenie klastra turystycznego zrzeszającego instytucje samorządowe oraz podmioty prywatne

3.2. - Rozwój turystyki i rekreacji w oparciu o zasoby historyczne i środowiskowe powiatu

3.3. - Rozbudowa sieci tras rowerowych łączących istotne lokalizacje

- 3.4. - Wsparcie przedsiębiorczości i innowacyjności
- 3.5. - Rozwój sektora „srebrnej gospodarki”
- 3.6. - Doskonalenie procesu kształcenia
- 3.7. - Rozwój kapitału społecznego mieszkańców
- 4.1. - Poprawa dostępności komunikacyjnej powiatu
- 5.1. - Rozwój e-usług oraz usprawnienie obsługi mieszkańców
- 5.2. - Kształtowanie przestrzeni publicznej
- 5.3. - Współpraca ponadlokalna Powiatu
- 5.4. - Promocja powiatu



Strategia na rzecz Odpowiedzialnego Rozwoju	I. Trwały wzrost gospodarczy oparty coraz silniej o wiedzę, dane i doskonałość organizacyjną.	3.4./3.6.
	II. Rozwój społecznie wrażliwy i terytorialnie zrównoważony.	1.1./1.2./1.3./2.3./3.1./3.2./3.3./3.4./3.5./ 3.6./3.7./4.1./5.2./5.3./5.4.
	III. Skuteczne państwo i instytucje służące wzrostowi oraz włączeniu społecznemu i gospodarczemu.	5.1./5.3.
Krajowa Strategia Rozwoju Regionalnego 2030	Cel 1. Zwiększenie spójności rozwoju kraju w wymiarze społecznym, gospodarczym, środowiskowym i przestrzennym	
	1.1. Wzmacnianie szans rozwojowych obszarów słabszych gospodarczo.	1.3./3.1./3.2./3.4./3.5./3.6.
	1.2. Wykorzystywanie potencjału rozwojowego miast średnich tracących funkcje społeczno-gospodarcze.	3.4./3.6./5.3.
	1.3. Przyspieszenie transformacji profilu gospodarczego Śląska.	
	1.4. Przeciwdziałanie kryzysom na obszarach zdegradowanych.	1.1./5.2.
	1.5. Rozwój infrastruktury wspierającej dostarczanie usług publicznych i podnoszącej atrakcyjność inwestycyjną obszarów.	3.4./4.1./5.1./5.2.
	Cel 2. Wzmacnianie regionalnych przewag konkurencyjnych	
	2.1. Rozwój kapitału ludzkiego i społecznego.	2.2./2.3./3.1./3.6./3.7.
	2.2. Wspieranie przedsiębiorczości na szczeblu regionalnym i lokalnym.	1.3./3.2./3.4./3.5./5.4.

	2.3. Innowacyjny rozwój regionu i doskonalenie podejścia opartego na Regionalnych Inteligentnych Specjalizacjach.	3.4./3.6.
	Cel 3. Podniesienie jakości zarządzania i wdrażania polityk ukierunkowanych terytorialnie	
	3.1. Wzmacnianie potencjału administracji na rzecz zarządzania rozwojem.	5.3.
	3.2. Wzmacnianie współpracy i zintegrowanego podejścia do rozwoju na poziomie lokalnym, regionalnym i ponadregionalnym.	3.1./5.3.
	3.3. Poprawa organizacji świadczenia usług publicznych.	2.2./2.3./2.4./2.5./2.6./5.1.
	3.4. Efektywny i spójny system finansowania polityki regionalnej.	
Strategia Rozwoju Województwa Świętokrzyskiego 2030+	Cel 1. Inteligentna gospodarka i aktywni ludzie	
	1.1. Zwiększenie konkurencyjności i innowacyjności świętokrzyskiej gospodarki.	2.2./3.1./3.4./3.6.
	1.2. Kompetentne kadry dla gospodarki regionu.	3.6./5.1.
	1.3. Wsparcie procesu transformacji kluczowych branż gospodarki regionu.	1.3./3.1./3.2./3.4.
	Cel 2. Przyjazny dla środowiska i czysty region	
	2.1. Poprawa jakości i ochrona środowiska przyrodniczego.	1.1./1.2.
	2.2. Adaptacja do zmian klimatu i zwalczanie skutków zagrożeń naturalnych.	1.1./1.2.
	2.3. Energetyka odnawialna i efektywność energetyczna.	1.2.
	Cel 3. Wspólnota i bezpieczna przestrzeń, które łączą ludzi	

	3.1. Silny kapitał społeczny w regionie.	3.7.
	3.2. Powszechnie dostępne wysokiej jakości usługi społeczne i zdrowotne w środowisku lokalnym.	2.2./2.3./2.4./2.5./2.6./3.7.
	3.3. Wzmocnienie spójności przestrzennej i społecznej regionu.	5.2.
	Cel 4. horyzontalny – Sprawne zarządzanie regionem	
	4.1. Rozwój systemu zarządzania strategicznego rozwojem.	5.3.
	4.2. Budowa rozpoznawalnej marki regionu świętokrzyskiego.	1.3/3.1./3.2./5.4.
	4.3. Wzmacnianie partnerstwa i współpracy na rzecz rozwoju województwa.	5.3.
Program regionalny na lata 2021-2027	Priorytet 1. Konkurencyjna gospodarka	
	1.1. Rozwijanie i wzmacnianie zdolności badawczych i innowacyjnych oraz wykorzystywania zaawansowanych technologii.	3.4.
	1.2. Czerpanie korzyści z cyfryzacji dla obywateli, przedsiębiorstw, organizacji badawczych i instytucji publicznych.	3.1./5.1./5.4.
	1.3. Wzmacnianie trwałego wzrostu i konkurencyjności MŚP oraz tworzenie miejsc pracy w MŚP, w tym poprzez inwestycje produkcyjne.	3.4.
	1.4. Rozwijanie umiejętności w zakresie inteligentnej specjalizacji, transformacji przemysłowej i przedsiębiorczości.	3.4./3.6.
	Priorytet 2. Region przyjazny dla środowiska	
2.1. Wspieranie efektywności energetycznej i redukcji emisji gazów cieplarnianych.	1.2.	

¹ Projekt przeznaczony do konsultacji z dnia 29 września 2021 roku.

2.2. Wspieranie energii odnawialnej zgodnie z dyrektywą (UE) 2018/2001, w tym określonymi w niej kryteriami zrównoważonego rozwoju.	1.2.
2.3. Wspieranie przystosowania się do zmian klimatu i zapobiegania ryzyku związanemu z klęskami żywiołowymi i katastrofami, a także odporności, z uwzględnieniem podejścia ekosystemowego.	1.1./1.2.
2.4. Wspieranie dostępu do wody oraz zrównoważonej gospodarki wodnej.	1.1.
2.5. Wspieranie przechodzenia na gospodarkę o obiegu zamkniętym.	1.1./1.2.
2.6. Wzmacnianie ochrony i zachowania przyrody, różnorodności biologicznej oraz zielonej infrastruktury, w tym na obszarach miejskich, oraz ograniczanie wszelkich rodzajów zanieczyszczenia.	1.1./1.2.
Priorytet 3. Mobilność miejska	
3.1. Wspieranie zrównoważonej multimodalnej mobilności miejskiej jako elementu transformacji w kierunku gospodarki zeroemisyjnej.	4.1.
Priorytet 4. Dostępne świętokrzyskie	
4.1. Rozwój i udoskonalanie zrównoważonej, odpornej na zmiany klimatu, inteligentnej i intermodalnej mobilności na poziomie krajowym, regionalnym i lokalnym, w tym poprawę dostępu do TEN-T oraz mobilności transgranicznej.	2.1./4.1.
Priorytet 5. Świętokrzyskie dla mieszkańców	
5.1. Poprawa równego dostępu do wysokiej jakości usług sprzyjających włączeniu społecznemu w zakresie kształcenia, szkoleń i uczenia się przez całe życie poprzez rozwój łatwo dostępnej infrastruktury, w tym poprzez wspieranie odporności w zakresie kształcenia i szkolenia na odległość oraz online.	3.4./3.6.
5.2. Wspieranie włączenia społeczno-gospodarczego społeczności marginalizowanych, gospodarstw domowych o niskich dochodach oraz grup w niekorzystnej sytuacji, w tym osób o szczególnych potrzebach, dzięki zintegrowanym działaniom obejmującym usługi mieszkaniowe i usługi społeczne.	2.3./2.4.
5.3. Zapewnianie równego dostępu do opieki zdrowotnej i wspieranie odporności systemów opieki zdrowotnej, w tym podstawowej opieki zdrowotnej, oraz wspieranie przechodzenia od opieki instytucjonalnej do opieki rodzinnej i środowiskowej.	2.2.

5.4. Wzmacnianie roli kultury i zrównoważonej turystyki w rozwoju gospodarczym, włączeniu społecznym i innowacjach społecznych	3.1./3.2./3.3./5.4.
Priorytet 6. Wspólnota i przestrzeń	
6.1. Wspieranie zintegrowanego i sprzyjającego włączeniu społecznemu rozwoju społecznego, gospodarczego i środowiskowego, kultury, dziedzictwa naturalnego, zrównoważonej turystyki i bezpieczeństwa na obszarach miejskich.	2.1./2.3./3.1./3.2./3.3./3.4./3.7.
6.2. Wspieranie zintegrowanego i sprzyjającego włączeniu społecznemu rozwoju społecznego, gospodarczego i środowiskowego, na poziomie lokalnym, kultury, dziedzictwa naturalnego, zrównoważonej turystyki i bezpieczeństwa na obszarach innych niż miejskie.	2.1./2.3./3.1./3.2./3.3./3.4./3.7.
Priorytet 7. Profilaktyka i ochrona zdrowia mieszkańców	
7.1. Wspieranie dostosowania pracowników, przedsiębiorstw i przedsiębiorców do zmian, wspieranie aktywnego i zdrowego starzenia się oraz zdrowego i dobrze dostosowanego środowiska pracy, które uwzględni zagrożenia dla zdrowia.	2.2.
7.2. Wspieranie uczenia się przez całe życie, w szczególności elastycznych możliwości podnoszenia i zmiany kwalifikacji dla wszystkich, z uwzględnieniem umiejętności w zakresie przedsiębiorczości o kompetencji cyfrowych, lepsze przewidywanie zmian i zapotrzebowania na nowe umiejętności na podstawie potrzeb rynku pracy, ułatwianie zmian ścieżki kariery zawodowej i wspieranie mobilności zawodowej.	3.4./3.6.
Priorytet 8. Edukacja na wszystkich etapach życia	
8.1. Poprawa jakości, poziomu włączenia społecznego i skuteczności systemów kształcenia i szkolenia oraz ich powiązania z rynkiem pracy – w tym poprzez walidację uczenia się poza formalnego i nieformalnego, w celu wspierania nabywania kompetencji kluczowych, w tym umiejętności w zakresie przedsiębiorczości i kompetencji cyfrowych, oraz przez wspieranie wprowadzania dualnych systemów szkolenia i przygotowania zawodowego.	3.4./3.6.
8.2. Wspieranie równego dostępu do dobrej jakości, włączającego kształcenia i szkolenia oraz możliwości ich ukończenia, w szczególności w odniesieniu do grup w niekorzystnej sytuacji, od wczesnej edukacji i opieki nad dzieckiem przez ogólne i zawodowe kształcenie i szkolenie, po szkolnictwo wyższe, a także kształcenie i uczenie się dorosłych, w tym ułatwianie mobilności edukacyjnej dla wszystkich i dostępności dla osób z niepełnosprawnościami.	3.4./3.6./5.1.
8.3. Wspieranie uczenia się przez całe życie, w szczególności elastycznych możliwości podnoszenia i zmiany kwalifikacji dla wszystkich, z uwzględnieniem umiejętności w zakresie przedsiębiorczości i kompetencji cyfrowych, lepsze przewidywanie zmian i zapotrzebowania na nowe umiejętności na podstawie potrzeb rynku pracy, ułatwianie zmian ścieżki kariery zawodowej i wspieranie mobilności zawodowej.	3.4./3.6.

Priorytet 9. Usługi społeczne i zdrowotne	
9.1. Wspieranie aktywnego włączenia społecznego w celu promowania równości szans, niedyskryminacji i aktywnego uczestnictwa, oraz zwiększanie zdolności do zatrudnienia, w szczególności grup w niekorzystnej sytuacji.	3.4
9.2. Wspieranie integracji społeczno-gospodarczej obywateli państw trzecich, w tym migrantów.	
9.3. Zwiększanie równego i szybkiego dostępu do dobrej jakości, trwałych i przystępnych cenowo usług, w tym usług, które wspierają dostęp do mieszkań oraz opieki skoncentrowanej na osobie, w tym opieki zdrowotnej; modernizacja systemów ochrony socjalnej, w tym wspieranie dostępu do ochrony socjalnej, ze szczególnym uwzględnieniem dzieci i grup w niekorzystnej sytuacji; poprawa dostępności, w tym dla osób z niepełnosprawnościami, skuteczności i odporności systemów ochrony zdrowia i usług opieki długoterminowej.	2.2./2.3./2.4./2.5.
9.4. Wspieranie integracji społecznej osób zagrożonych ubóstwem lub wykluczeniem społecznym, w tym osób najbardziej potrzebujących i dzieci.	2.3./2.4./2.5.
Priorytet 10. Aktywni na rynku pracy	
10.1. Poprawa dostępu do zatrudnienia i działań aktywizujących dla wszystkich osób poszukujących pracy, w szczególności osób młodych, zwłaszcza poprzez wdrażanie gwarancji dla młodzieży, długotrwale bezrobotnych oraz grup znajdujących się w niekorzystnej sytuacji na rynku pracy, jak również dla osób biernych zawodowo, a także poprzez promowanie samozatrudnienia i ekonomii społecznej.	3.4.
10.2. Modernizacja instytucji i służb rynków pracy celem oceny i przewidywania zapotrzebowania na umiejętności oraz zapewnienia terminowej i odpowiednio dopasowanej pomocy i wsparcia na rzecz dostosowania umiejętności i kwalifikacji zawodowych do potrzeb rynku pracy oraz na rzecz przepływów i mobilności na rynku pracy.	3.4.
10.3. Wspieranie dostosowania pracowników, przedsiębiorstw i przedsiębiorców do zmian, wspieranie aktywnego i zdrowego starzenia się oraz zdrowego i dobrze dostosowanego środowiska pracy, które uwzględni zagrożenia dla zdrowia.	3.4.

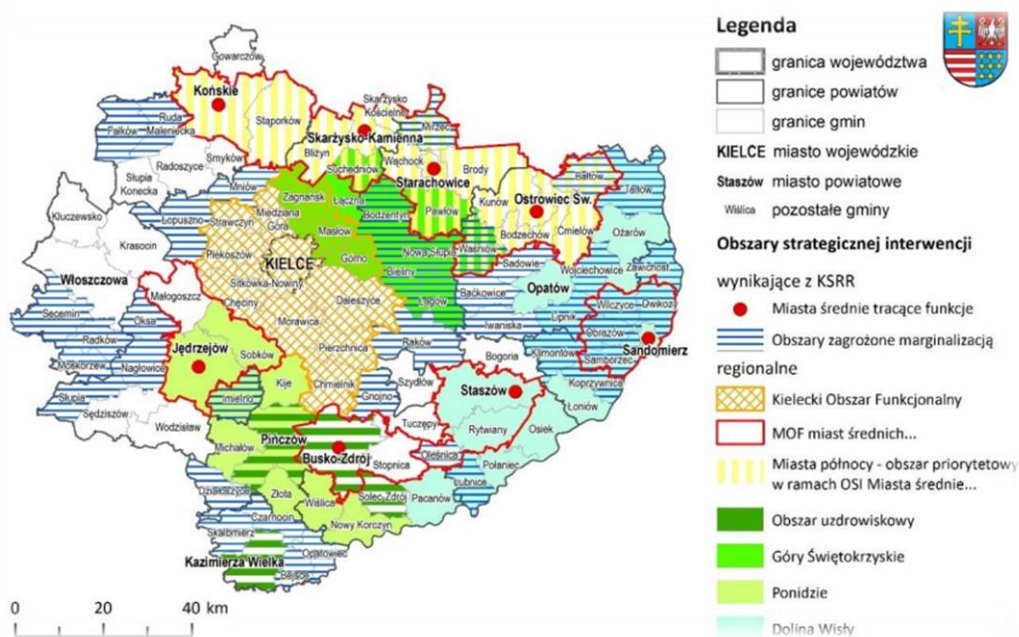
Wymiar przestrzenny polityki rozwoju – obszary strategicznej interwencji

Strategia Rozwoju Powiatu Koneckiego do roku 2032 jest zgodna z kierunkami rozwoju dokumentów wojewódzkich oraz krajowych. Strategia Rozwoju Województwa Świętokrzyskiego wskazuje Obszary Strategicznej Interwencji, jako miejsca do których adresowana ma być polityka rozwoju, ukierunkowana na wywołanie określonych zmian. Powiat Konecki rozumiany jako twór samorządowy nie jest wskazany jako adresat polityki interwencyjnej. Natomiast gminy powiatu koneckiego leżą w obrębie zasięgu dwóch OSI krajowych oraz jednego regionalnego:

- OSI Miasta średnie tracące funkcje społeczno-gospodarcze;
- OSI Obszary zagrożone trwałą marginalizacją;
- MOF Miasta Północy.

Do OSI krajowych należą miasto Końskie oraz gminy Fałków i Ruda Maleniecka. Do OSI regionalnego przynależy pozostała część gminy Końskie oraz gmina Stąporków. Strategia wojewódzka zawiera uzasadnienie wyboru każdego obszaru oraz przypisanie wszystkim obszarom zestawu działań wraz z oczekiwanymi rezultatami.

Rysunek 1. Obszary Strategicznej Interwencji w woj. świętokrzyskim



Źródło. Strategia Rozwoju Województwa Świętokrzyskiego 2030+

SYSTEM WDRAŻANIA, MONITOROWANIA, EWALUACJI I AKTUALIZACJI STRATEGII ROZWOJU POWIATU KONECKIEGO DO ROKU 2032

System wdrażania oraz system monitorowania, ewaluacji i aktualizacji Strategii Rozwoju Powiatu Koneckiego do roku 2032 stanowią integralną część zarządzania strategicznego i polityki rozwoju prowadzonej przez samorząd powiatu.

W procesie realizacji strategii kluczową rolę odgrywać będzie przywództwo polityczne i organizacyjne Zarządu Powiatu Koneckiego, rozumiane jako strategiczna rola organu wykonawczego samorządu powiatowego w stymulowaniu i koordynacji działań podejmowanych przez różnorodne podmioty i środowiska, jak również w mobilizowaniu oraz integrowaniu zasobów pozostających w ich dyspozycji – na rzecz realizacji celów strategicznych. Nie bez powodu w matrycach operacyjnych w kolumnie odpowiedzialność najczęściej widnieje Powiat, rozumiany jako zasoby kadrowe i infrastrukturalne Starostwa Powiatowego i jednostek organizacyjnych Powiatu podlegających decyzyjności Zarządu Powiatu.

Projekty i zadania w ramach Strategii Rozwoju Powiatu Koneckiego do roku 2032 będą realizowane w różnych okresach czasowych: od akcji jednorazowych poprzez działania realizowane przez kilka tygodni, miesięcy, rok, kilka lat, aż do zadań ciągłych.

Strategia ta będzie wdrażana przy zaangażowaniu zróżnicowanych instrumentów obejmujących narzędzia programowe i finansowe, których zakres przedmiotowy lub kierunki wydatkowania środków podlegają bezpośredniej kontroli ze strony organów samorządu powiatowego. Kategorię tę tworzą w szczególności:

- powiatowe strategie sektorowe, uszczegóławiające priorytety oraz strategie postępowania w ramach konkretnych obszarów,
- wieloletnia prognoza finansowa, uchwały budżetowe i inne dokumenty finansowe, określające krótko- i długofalowe kierunki koncentracji środków finansowych,
- przedsięwzięcia i projekty realizowane w ramach zadań bieżących oraz projektów wdrażanych na podstawie odrębnych porozumień lub umów (m.in. projekty wykorzystujące zewnętrzne źródła finansowania, projekty międzysektorowe i międzyorganizacyjne, np. zlecenie realizacji zadań publicznych organizacjom pozarządowym).

Strategia Rozwoju Powiatu Koneckiego do roku 2032 nie ogranicza się w swych założeniach wyłącznie do zadań leżących w kompetencjach ustawowych powiatu, ale angażuje i inicjuje działania realizowane w szerokich partnerstwach lokalnych oraz subregionalnych. Znajduje to wyraz w kierunkach interwencji (kluczowych zadaniach) zawartych w strategii, dla których jednostkami partnerskimi, realizującymi działania są zarówno jednostki powiatowe, jak również samorządy gmin powiatu, administracja rządowa, samorząd regionalny, podmioty

prywatne i pozarządowe. Koniecznym i celowym działaniem w okresie realizacji strategii będzie tworzenie warunków dla ścisłej, partnerskiej współpracy międzysektorowej, międzyorganizacyjnej oraz między samorządami. Jest ona rozumiana, jako otwarta i aktywna współpraca równoprawnie traktowanych podmiotów, reprezentujących różnorodne środowiska oraz instytucje realizujące i wspierające realizację działań na rzecz rozwoju powiatu. W konsekwencji system realizacji strategii obejmował będzie trzy główne sfery aktywności:

- SFERA PODLEGŁOŚCI, obejmująca kierunki interwencji należące do zakresu bezpośrednich, formalnych kompetencji samorządu powiatowego oraz podległych mu jednostek,
- SFERA WSPÓŁZALEŻNOŚCI, obejmująca kierunki interwencji, w stosunku do których samorząd powiatowy posiada wpływ pośredni (inicjujący działania, koordynujący działania wielu podmiotów) lub nie posiada żadnego formalnego wpływu, ale są one realizowane przez partnerów lokalnych (samorzady gminne, sektor gospodarczy oraz pozarządowy) i są istotne dla rozwoju całego Powiatu,
- SFERA ODDZIAŁYWANIA, obejmująca kierunki interwencji pozostające poza sferą bezpośrednich kompetencji lub pośredniego wpływu samorządu powiatowego, realizowane przez organy administracji rządowej, samorząd regionalny lub innych kluczowych partnerów (są to najczęściej zadania o charakterze regionalnym lub ponadregionalnym, w których powiat uczestniczy jako partner lub nie uczestniczy w sposób czynny).

Charakter danego kierunku interwencji w Strategii Rozwoju Powiatu Koneckiego do roku 2032 (czyli przynależność do jednej z czterech ww. sfer) precyzują wskazania dotyczące jednostki odpowiedzialnej, jednostki monitorującej ze strony powiatu oraz partnerów, znajdujące się przy każdym kierunku interwencji. Poniżej przedstawione zostały, w sposób poglądowy, podstawowe założenia dotyczące systemu realizacji strategii w formie macierzy porządkującej cele operacyjne w układzie głównych sfer aktywności. Niniejsza strategia rozwoju swoim zakresem obejmuje głównie dwie pierwsze strefy: podległości oraz współzależności.

Cele operacyjne i kierunki interwencji	Sfera podległości	Sfera współzależności	Sfera oddziaływania
Obszar: ŚRODOWISKO NATURALNE			
1.1. Ochrona zasób przyrodniczych			
Ochrona cennych przyrodniczo obszarów przed degradacją	x		
Zwiększania bioróżnorodności flory i fauny na terenie powiatu		x	

Poprawa jakości wód i urządzeń wodnych		X	
Rekultywacja i rewitalizacja terenów przemysłowych			X
Zapobieganie powstawaniu nielegalnych składowisk odpadów oraz wsparcie w ich usuwaniu		X	
Prowadzenie edukacji ekologicznej wśród mieszkańców	X		
1.2. Poprawa jakości środowiska naturalnego poprzez zwiększenie efektywności energetycznej			
Dalsze wsparcie procesu transformacji energetycznej powiatu	X		
Kompleksowa modernizacja energetyczna budynków użyteczności publicznej	X		
Udostępnienie miejsc do ładowania pojazdów elektrycznych		X	
1.3. Wykreowanie uzdrowiskowego potencjału powiatu			
Budowa infrastruktury przyjaznej osobom w podeszłym wieku		X	
Promocja uzdrowiskowej oferty powiatu	X		
Rozszerzenie oferty komunikacyjnej łączącej Czarniecką Górę z Sielpią oraz miastami Końskie i Stąporków	X		
Rozwój Czarnieckiej Góry jako obszaru uzdrowiskowego		X	
Obszar: POMOC SPOŁECZNA, BEZPIECZEŃSTWO, OCHRONA ZDROWIA			
2.1. Wzmocnienie poczucia bezpieczeństwa u mieszkańców i turystów			
Wsparcie służb ratowniczych	X		
Edukacja mieszkańców pod kątem zagrożeń, w tym związanych z cyberbezpieczeństwem	X		

Przeciwdziałanie patologiom życia społecznego, w tym zjawisku narkomanii i alkoholizmu wśród młodzieży		X	
2.2. Rozwój usług zdrowotnych			
Likwidacja barier dostępności w budynkach użyteczności publicznej	X		
Rozwój usług oraz specjalizacji medycznych		X	
Modernizacja Szpitala Powiatowego	X		
Ochrona zdrowia i poprawa kondycji zdrowotnej mieszkańców poprzez poprawę jakości i dostępności usług, świadczeń zdrowotnych i programów profilaktycznych	X		
Kształtowanie, promocja postaw, aktywna edukacja na rzecz zdrowego stylu życia	X		
2.3. Rozwój usług społecznych oferowanych przez Powiat w tym na rzecz osób starszych			
Podnoszenie standardów funkcjonowania placówek pomocy społecznej poprzez podnoszenie kompetencji kadr oraz modernizację i rozbudowę infrastruktury	X		
Zwiększenie ilości miejsc dla uczestników w Powiatowym Środowiskowym Domu Samopomocy i Warsztatach Terapii Zajęciowej	X		
Zapewnienie kompleksowego systemu opieki, w tym rozwój dziennych form wsparcia dla osób potrzebujących, starszych oraz wykluczonych społecznie		X	
Tworzenie mieszkań chronionych na terenie powiatu	X		
Poszerzenie działalności Ośrodka Interwencji Kryzysowej o utworzenie miejsc całodobowego pobytu dla osób znajdujących w sytuacji kryzysowej	X		

Budowanie społecznej akceptacji osób niepełnosprawnych	X		
Rozwój sieci społecznych wspierających działania prospołeczne		X	
2.4. Rozwój lokalnych usług wsparcia dla osób starszych i ich rodzin			
Zaspakajanie potrzeb mieszkańców domów pomocy społecznej poprzez organizację spotkań integracyjnych, wyjazdów kulturalno – oświatowych oraz innych w zależności od ich potrzeb	X		
Współpraca oraz udział pracowników jednostek pomocowych w organizacji działań lokalnych na rzecz osób starszych w powiecie koneckim		X	
Zapewnienie specjalistycznego wsparcia (psycholog, prawnik, terapeuta uzależnień) dla osób starszych i rodzin	X		
Dostosowanie stron internetowych do potrzeb osób starszych w instytucjach pomocowych oraz urzędach	X		
Rozwój usług społecznych na rzecz osób starszych	X		
Rozwój działalności wolontarystycznej na rzecz osób starszych w środowiskach lokalnych oraz domach pomocy społecznych		X	
2.5. Działania na rzecz pieczy zastępczej			
Organizacja kampanii społecznych promujących rodzicielstwo zastępcze oraz realizacja szkoleń dla kandydatów na zawodowe i niezawodowe rodziny zastępcze	X		
Utworzenie minimum jednej zawodowej rodziny zastępczej oraz minimum jednej zawodowej rodziny zastępczej pełniącej funkcję pogotowia rodzinnego	X		

Wykorzystanie potencjału lokalowego WPPDiR i dążenie do utworzenia dodatkowych miejsc w instytucjonalnej pieczy zastępczej	X		
Wzmacnianie kompetencji opiekuńczo – wychowawczych oraz organizowanie grup wsparcia dla rodziców zastępczych oraz dyrektorów placówek opiekuńczo – wychowawczych typu rodzinnego	X		
Wsparcie usamodzielnianych wychowanków pieczy zastępczej poprzez zapewnienie im dostępu do specjalistycznego poradnictwa, doradztwa zawodowego oraz kursów zawodowych zgodnie z indywidualnymi potrzebami	X		
2.6. Dbanie o zdrowie psychiczne mieszkańców			
Świadczenie pomocy psychologicznej w powiatowych placówkach oświatowych	X		
Działania promocyjne uświadamiające istotę dbania o zdrowie psychiczne	X		
Uruchomienie Poradni Zdrowia Psychicznego dla dzieci		X	
Obszar: EDUKACJA, TURYSTYKA, PRZEDSIĘBIORCZOŚĆ			
3.1. Utworzenie klastra turystycznego zrzeszającego instytucje samorządowe oraz podmioty prywatne			
Promocja firm i produktów funkcjonujących w obszarze turystyki	X		
Bieżąca współpraca instytucji samorządowych w ramach klastra		X	
Opracowanie wspólnego kalendarza imprez	X		
Wspólne wykorzystanie istniejących zasobów	X		

3.2. Rozwój turystyki i rekreacji w oparciu o zasoby historyczne i środowiskowe powiatu			
Rozwój usług i produktów turystycznych w oparciu o obiekty zabytkowe będące w dyspozycji powiatu koneckiego	X		
Zachowanie i zabezpieczenie zabytkowej infrastruktury zespołu zakładu przemysłowego w Maleńcu oraz jej wykorzystanie na cele edukacyjne, kulturalne i turystyczne.	X		
Promocja atrakcyjnie turystycznych miejsc powiatu	X		
Tworzenie i rozbudowa infrastruktury okołoturystycznej	X		
Renowacja oraz rewitalizacja obiektów zabytkowych i pomników historii		X	
Wsparcie rozwoju usług noclegowych i gastronomicznych na terenie powiatu			X
Zachowanie i dokumentowanie niematerialnych zasobów kulturowych regionów	X		
3.3. Rozbudowa sieci tras rowerowych łączących istotne lokalizacje			
Utworzenie spójnej koncepcji tras rowerowych o ujednoliconym standardzie nawierzchni (w pobliżu miejsc noclegowych)	X		
Wybudowanie tras rowerowych łączących atrakcyjne turystycznie i rekreacyjnie miejsca z hubem Sielpia	X		
Zagospodarowanie miejsc atrakcyjnych pod Miejsca Obsługi Rowerzystów	X		
3.4. Wsparcie przedsiębiorczości i innowacyjności			
Promocja lokalnych produktów i usług	X		

Rozwijanie systemu szkoleń pracowniczych umożliwiających dostosowanie umiejętności do potrzeb rynku pracy	X		
Utworzenie Centrum Kształcenia Zawodowego i Ustawicznego ukierunkowanego na praktyczną naukę zawodów niezbędnych na lokalnym rynku pracy	X		
Wspólna oferta inwestycyjna Powiatu		X	
Kształtowanie wśród młodzieży aktywnej postawy na rynku pracy	X		
Aktywizacja zawodowa osób bezrobotnych	X		
3.5. Rozwój sektora „srebrnej gospodarki”			
Rozwój sektora usług opiekuńczych		X	
Nawiązanie współpracy zagranicznej celem promocji powiatu jako miejsca atrakcyjnego do zamieszkania	X		
Opracowanie oferty kulturowej, rozrywkowej, rekreacyjnej i sportowej skierowanej do seniorów	X		
3.6. Doskonalenie procesu kształcenia			
Modernizacja i rozbudowa bazy dydaktycznej i sportowej	X		
Monitoring rynku pracy celem lepszego dostosowania do potrzeb lokalnej gospodarki	X		
Rozwijanie innowacyjnych form i metod kształcenia	X		
3.7. Rozwój kapitału społecznego mieszkańców			
Wsparcie finansowe i merytoryczne organizacji pozarządowych z terenu powiatu	X		

Granty, dotacje, konkursy dla lokalnych NGO na działalność zbieżną z działalnością Powiatu w obszarze kultury	X		
Aktywizacja społeczności lokalnej zachęcająca do podejmowania wspólnych przedsięwzięć	X		
Rozwój sektora ekonomii społecznej		X	
Obszar: MOBILNOŚĆ			
4.1. Poprawa dostępności komunikacyjnej powiatu			
Poprawa jakości i spójności systemu dróg powiatowych i związanych z nimi obiektów inżynierskich	X		
Dostosowanie warunków technicznych chodników, przystanków autobusowych, do potrzeb osób z niepełnosprawnościami	X		
Współpraca na szczeblu krajowym, powiatowym i gminnym na rzecz podnoszenia jakości i dostępności transportu zbiorowego	X		
Obszar: ZARZĄDZANIE ROZWOJEM			
5.1. Rozwój e-usług oraz usprawnienie obsługi mieszkańców			
Rozwój e-administracji w tym usług geodezyjnych	X		
Opracowanie Aplikacji Koneckiej skierowanej do mieszkańców i turystów	X		
Podnoszenie kompetencji zawodowych pracowników administracji publicznej w tym w zakresie obsługi osób starszych i ze szczególnymi potrzebami	X		
Poprawa dostępności instytucji publicznych Powiatu Koneckiego dla osób o szczególnych potrzebach	X		

5.2. Kształtowanie przestrzeni publicznej			
Współpraca z gminami w zakresie opracowywania planów miejscowych			X
Współpraca z gminami w zakresie przygotowywania terenów pod inwestycje, w tym mieszkaniowe			X
5.3. Współpraca ponadlokalna Powiatu			
Opracowanie Strategii Ponadlokalnej powiatu koneckiego		X	
Partycypowanie w ponadlokalnych planach i strategiach rozwoju branż i obszarów kluczowych dla powiatu koneckiego		X	
Wsparcie procesów rewitalizacyjnych			X
Współpraca z gminami ułatwiająca uregulowanie stanu prawnego działek i nieruchomości poprzez organizację szkoleń skierowanych do mieszkańców gmin obejmujących tę tematykę		X	
5.4. Promocja powiatu			
Promocja regionu i jego potencjału rozwojowego	X		
Wypracowanie spójnej strategii komunikacji marketingowej	X		
Inicjowanie i organizowanie unikalnych przedsięwzięć kulturalnych, edukacyjnych, rekreacyjnych i sportowych wykorzystujących potencjał rozwojowy regionu	X		
Rozwój cyfrowych narzędzi marketingowych i ich wykorzystanie w promocji regionu	X		
Rozwój partnerstw z podmiotami zewnętrznymi		X	

Kreowanie marki regionu i jej lokowanie w oparciu o marki zewnętrzne	X		
--	---	--	--

System monitorowania, ewaluacji i aktualizacji strategii

Podstawą skutecznego wdrażania działań służących osiągnięciu celów Strategii Rozwoju Powiatu Koneckiego do roku 2032 jest dysponowanie wiedzą na temat postępów osiąganych w zakresie wdrażanych kierunków interwencji oraz zdolność do reagowania na pojawiające się różnice pomiędzy przyjętymi założeniami a uzyskiwanymi efektami realizacji kluczowych zadań.

Sprawozdawczość (na potrzeby monitoringu, ewaluacji i ewentualnej aktualizacji strategii) będzie realizowana co do zasady w okresach rocznych. Sprawozdawczość zostanie skoordynowana z nałożonym na powiaty, zgodnie z dyspozycją art. 30a ustawy z dnia 5 czerwca 1998 r. o samorządzie powiatowym, obowiązkiem opracowania i przedstawienia w terminie do dnia 31 maja każdego roku raportu o stanie powiatu. Raport obejmuje podsumowanie działalności władz samorządowych w roku poprzednim, w szczególności realizację polityk, programów i strategii, czy uchwał. Monitoring działań będzie odbywać się za pomocą wskaźników, które zostały określone dla danych celów operacyjnych, co prezentuje poniższa tabela.

Obszar: ŚRODOWISKO NATURALNE	
Cel operacyjny 1.1. Ochrona zasób przyrodniczych	• Powierzchnia obszarów chronionych
	• Liczba nowych nasadzeń drzew i krzewów
	• liczba przedsięwzięć na rzecz zwiększenia bioróżnorodności fauny oraz flory
Cel operacyjny 1.2. Poprawa jakości środowiska naturalnego poprzez zwiększenie efektywności energetycznej	• Liczba zmodernizowanych energetycznie budynków Powiatu
	• Liczba ogólnodostępnych ładowarek samochodowych na terenie powiatu
Cel operacyjny 1.3. Wykreowanie uzdrowskiego potencjału powiatu	• Czy Czarniecka Góra posiada status uzdrowiska
	• Liczba połączeń komunikacyjnych łączących Czarniecką Górę z Sielpią, Stąporkowem i Końskimi

Obszar: POMOC SPOŁECZNA, BEZPIECZEŃSTWO, OCHRONA ZDROWIA

<p>Cel operacyjny 2.1. Wzmocnienie poczucia bezpieczeństwa u mieszkańców i turystów</p>	<ul style="list-style-type: none"> • Wartość środków przekazanych przez Powiat służbom ratowniczym
	<ul style="list-style-type: none"> • Liczba zrealizowanych wydarzeń i inicjatyw w zakresie propagowania bezpiecznych zachowań
	<ul style="list-style-type: none"> • Liczba podjętych inicjatyw profilaktycznych
	<ul style="list-style-type: none"> • Liczba przestępstw o charakterze kryminalnym
	<ul style="list-style-type: none"> • Wykrywalność przestępstw o charakterze kryminalnym
<p>Cel operacyjny 2.2. Rozwój usług zdrowotnych</p>	<ul style="list-style-type: none"> • Liczba zmodernizowanych budynków uwzględniających likwidację barier architektonicznych
	<ul style="list-style-type: none"> • Nakłady finansowe poniesione na rozwój Szpitala Powiatowego
	<ul style="list-style-type: none"> • Liczba łóżek w szpitalu
	<ul style="list-style-type: none"> • Liczba oddziałów, działów oraz poradni specjalistycznych w Szpitalu
	<ul style="list-style-type: none"> • Liczba działań, inicjatyw, wydarzeń promujących zdrowy tryb życia
<p>Cel operacyjny 2.3. Rozwój usług społecznych oferowanych przez Powiat</p>	<ul style="list-style-type: none"> • Liczba przeszkolonych pracowników powiatowych jednostek pomocy społecznej
	<ul style="list-style-type: none"> • Liczba miejsc w Powiatowym Środowiskowym Domu Samopomocy
	<ul style="list-style-type: none"> • Liczba osób korzystających z usług Powiatowego Środowiskowego Domu Samopomocy
	<ul style="list-style-type: none"> • Liczba osób korzystających z Warsztatów Terapii Zajęciowej

	<ul style="list-style-type: none"> • Liczba mieszkań chronionych
	<ul style="list-style-type: none"> • Funkcjonowanie całodobowego Ośrodka Interwencji Kryzysowej
	<ul style="list-style-type: none"> • Liczba kampanii, wydarzeń i inicjatyw mających na celu aktywizację społeczną osób niepełnosprawnych
	<ul style="list-style-type: none"> • Liczba miejsc w domach pomocy społecznej
	<ul style="list-style-type: none"> • Liczba osób przebywających w domach pomocy społecznej
<p>Cel operacyjny 2.4. Rozwój lokalnych usług wsparcia dla osób starszych i ich rodzin</p>	<ul style="list-style-type: none"> • liczba osób starszych i ich rodzin objętych wsparciem
	<ul style="list-style-type: none"> • liczba zorganizowanych spotkań integracyjnych mieszkańców dps
	<ul style="list-style-type: none"> • liczba osób biorących udział w spotkaniach/wyjazdach mieszkańców dps
	<ul style="list-style-type: none"> • liczba dostosowanych stron internetowych do potrzeb osób starszych
	<ul style="list-style-type: none"> • rodzaje usług społecznych świadczonych na rzecz osób starszych
<p>Cel operacyjny 2.5. Działania na rzecz pieczy zastępczej</p>	<ul style="list-style-type: none"> • Liczba dzieci w pieczy zastępczej
	<ul style="list-style-type: none"> • Liczba rodzin zastępczych
	<ul style="list-style-type: none"> • Liczba zawodowych rodzin zastępczych pełniących funkcję pogotowia rodzinnego
	<ul style="list-style-type: none"> • Liczba wychowanków w placówkach opiekuńczo-wychowawczych
<p>Cel operacyjny 2.6. Dbanie o zdrowie psychiczne mieszkańców</p>	<ul style="list-style-type: none"> • Liczba etatów psychologów w szkołach ponadpodstawowych
	<ul style="list-style-type: none"> • Liczba kampanii, wydarzeń oraz inicjatyw promujących dbanie o własne zdrowie psychiczne

	<ul style="list-style-type: none"> • Funkcjonowanie Poradni Zdrowia Psychicznego na terenie powiatu
Obszar: EDUKACJA, TURYSTYKA, PRZEDSIĘBIORCZOŚĆ	
Cel operacyjny 3.1. Utworzenie klastra turystycznego zrzeszającego instytucje samorządowe oraz podmioty prywatne	<ul style="list-style-type: none"> • Funkcjonowanie klastra turystycznego
	<ul style="list-style-type: none"> • Funkcjonowanie wspólnego kalendarza imprez w postaci dedykowanej strony internetowej
Cel operacyjny 3.2. Rozwój turystyki i rekreacji w oparciu o zasoby historyczne i środowiskowe powiatu	<ul style="list-style-type: none"> • Liczba turystów odwiedzających Muzeum w Maleńcu
	<ul style="list-style-type: none"> • Liczba podmiotów gospodarczych działających w sekcji I w klasyfikacji PKD (działalność związana z zakwaterowaniem i usługami gastronomicznymi) na terenie powiatu – dane BDL GUS
	<ul style="list-style-type: none"> • Korzystający z noclegów na terenie powiatu w turystycznych obiektach zakwaterowania zbiorowego, w tym turyści zagraniczni – dane BDL GUS.
	<ul style="list-style-type: none"> • Liczba nowych oraz wyremontowanych obiektów infrastruktury okołoturystycznej
Cel operacyjny 3.3. Rozbudowa sieci tras rowerowych łączących istotne lokalizacje	<ul style="list-style-type: none"> • Długość tras rowerowych na terenie powiatu
	<ul style="list-style-type: none"> • Długość tras rowerowych zarządzanych przez Powiat Konecki
Cel operacyjny 3.4. Wsparcie przedsiębiorczości i innowacyjności	<ul style="list-style-type: none"> • Liczba osób bezrobotnych
	<ul style="list-style-type: none"> • Funkcjonowanie Centrum Kształcenia Zawodowego i Ustawicznego
	<ul style="list-style-type: none"> • Liczba nowo otwartych działalności gospodarczych

	<ul style="list-style-type: none"> • Liczba przedsiębiorców korzystających z wsparcia PUP
	<ul style="list-style-type: none"> • Liczba działań i inicjatyw wspierających aktywność na rynku pracy
Cel operacyjny 3.5. Rozwój sektora „srebrnej gospodarki”	<ul style="list-style-type: none"> • Odsetek mieszkańców w wieku poprodukcyjnym
	<ul style="list-style-type: none"> • Liczba podmiotów gospodarczych działających w sekcji Q w klasyfikacji PKD (opieka zdrowotna i pomoc społeczna) na terenie powiatu – dane BDL GUS
	<ul style="list-style-type: none"> • Liczba wydarzeń skierowanych do seniorów
Cel operacyjny 3.6. Doskonalenie procesu kształcenia	<ul style="list-style-type: none"> • Nakłady finansowe poniesione na modernizację i rozbudowę bazy dydaktycznej placówek oświatowych
	<ul style="list-style-type: none"> • Liczba absolwentów szkół zawodowych
	<ul style="list-style-type: none"> • Poziom zdawalności matury
Cel operacyjny 3.7. Rozwój kapitału społecznego mieszkańców	<ul style="list-style-type: none"> • Liczba stowarzyszeń zarejestrowanych na terenie powiatu
	<ul style="list-style-type: none"> • Kwota przeznaczona przez Powiat na współpracę z organizacjami pozarządowymi
	<ul style="list-style-type: none"> • Liczba podmiotów ekonomii społecznej
Obszar: MOBILNOŚĆ	
Cel operacyjny 4.1. Poprawa dostępności komunikacyjnej powiatu	<ul style="list-style-type: none"> • Długość wybudowanych lub zmodernizowanych dróg powiatowych
	<ul style="list-style-type: none"> • Długość nowych i zmodernizowanych ciągów pieszych
	<ul style="list-style-type: none"> • Liczba połączeń komunikacyjnych finansowanych przez Powiat
Obszar: ZARZĄDZANIE ROZWOJEM	

<p>Cel operacyjny 5.1. Rozwój e-usług oraz usprawnienie obsługi mieszkańców</p>	<ul style="list-style-type: none"> • Liczba e-usług oferowanych przez Starostwo Powiatowe
	<ul style="list-style-type: none"> • Liczba przeszkolonych pracowników Starostwa oraz jednostek organizacyjnych
	<ul style="list-style-type: none"> • Liczba użytkowników Aplikacji Koneckiej
	<ul style="list-style-type: none"> • Liczba instytucji publicznych, które zrealizowały działania poprawiające dostępność dla osób o szczególnych potrzebach
<p>Cel operacyjny 5.2. Kształtowanie przestrzeni publicznej</p>	<ul style="list-style-type: none"> • Udział powierzchni pokrytej miejscowymi planami zagospodarowania przestrzennego w całkowitej powierzchni powiatu
	<ul style="list-style-type: none"> • Udział pozwoleń i zgłoszeń z projektem wydanych w oparciu o miejscowe plany zagospodarowania przestrzennego
<p>Cel operacyjny 5.3. Współpraca ponadlokalna Powiatu</p>	<ul style="list-style-type: none"> • Uchwalona Strategia Rozwoju Ponadlokalnego Powiatu Koneckiego
	<ul style="list-style-type: none"> • Liczba ponadlokalnych planów i strategii uchwalonych przez Radę Powiatu
	<ul style="list-style-type: none"> • Liczba zaopiniowanych Programów Rewitalizacji
	<ul style="list-style-type: none"> • Liczba zorganizowanych szkoleń w temacie uregulowania stanu prawnego działek i nieruchomości
<p>Cel operacyjny 5.4. Promocja powiatu</p>	<ul style="list-style-type: none"> • Liczba zorganizowanych imprez kulturalnych, sportowych i gospodarczych o zasięgu lokalnym i ponadlokalnym wspieranych przez Powiat
	<ul style="list-style-type: none"> • Liczba zorganizowanych wydarzeń w ramach współpracy międzynarodowej

	<ul style="list-style-type: none"> • Liczba wydanych biuletynów informacyjno-promocyjnych, kwartalników społeczno-kulturalnych
	<ul style="list-style-type: none"> • Liczba zawartych partnerstw i porozumień ponadlokalnych
	<ul style="list-style-type: none"> • Czy powiat ma wykreowaną markę?

Potencjalne źródła finansowania kierunków interwencji określonych w ramach Strategii Rozwoju Powiatu Koneckiego do roku 2032

Chcąc zrealizować konkretne zamierzenia wynikające ze strategii, oprócz adekwatnych zasobów ludzkich, organizacyjnych i rzeczowych, niezbędne jest posiadanie odpowiednich środków finansowych. Dla prowadzenia efektywnej i skutecznej polityki rozwoju powiatu powinny być wykorzystane wszystkie dostępne środki finansowe. Biorąc to pod uwagę, a także zakładany okres obowiązywania strategii, należy wyszczególnić następujące potencjalne źródła finansowania działań rozwojowych:

- środki budżetu jednostek samorządu terytorialnego: województwa, powiatu oraz gmin wchodzących w skład powiatu,
- środki pochodzące z budżetu państwa,
- środki funduszy celowych, np. pochodzące z Narodowego Funduszu Ochrony Środowiska i Gospodarki Wodnej,
- fundusze europejskie dostępne w ramach Europejskiego Funduszu Rozwoju Regionalnego, Funduszu Spójności, Europejskiego Funduszu Społecznego, Inicjatyw Wspólnotowych oraz Wspólnej Polityki Rolnej,
- inne fundusze ze źródeł europejskich jak np. fundusze norweskie i fundusze EOG,
- środki sektora prywatnego oraz fundusze sektora pozarządowego.

Z punktu widzenia dostępnych środków zewnętrznych, najistotniejszym źródłem finansowania, zarówno w zakresie zadań inwestycyjnych, jak i tzw. „projektów miękkich”, czyli projektów ukierunkowanych na rozwój zasobów ludzkich, są fundusze europejskie. Mając na względzie okres obowiązywania Strategii Rozwoju Powiatu Koneckiego do roku 2032, należy przyjąć, iż finansowanie działań w niej określonych obejmie głównie okres Wieloletnich Ram Finansowych na lata 2021-2027 oraz wsparcie w ramach nowego Europejskiego Funduszu Odbudowy (Next Generation EU).

Nowy siedmioletni budżet Unii Europejskiej (wieloletnie ramy finansowe) zaplanowano na 1 074,3 mld euro, a antykrzysowy pakiet odbudowy skumulowany w pierwszych latach ma wynieść 750 mld euro, w tym 390 mld euro w formie dotacji. Łącznie oznacza to kwotę

1 824,3 mld euro. Środki te mają wspierać odbudowę państw po pandemii Covid-19 oraz inwestycje w transformację ekologiczną i cyfrową. Tematyczne kierunki wydatkowania środków określono następująco:

- Jednolity rynek, innowacje i gospodarka cyfrowa: 143,4 mld euro (z tego 10,6 mld euro w ramach Next Generation EU), w tym: Horyzont Europa i Fundusz InvestEU;
- Spójność, odporność i wartości: 1 099,7 mld euro (721,9 mld euro - fundusz odbudowy), w tym: fundusze polityki spójności, Instrument na rzecz Odbudowy i Zwiększania Odporności, Unijny Mechanizm Ochrony Ludności – RescEU, program działań w dziedzinie zdrowia;
- Zasoby naturalne i środowisko: 373,9 mld euro (17,5 mld euro - fundusz odbudowy), w tym: wspólna polityka rolna, Fundusz na rzecz Sprawiedliwej Transformacji;
- Migracja i zarządzanie granicami: 22,7 mld euro, w tym: Fundusz Azylu i Migracji oraz Fundusz Zintegrowanego Zarządzania Granicami;
- Bezpieczeństwo i obrona: 13,2 mld euro, w tym: Europejski Fundusz Obronny i Fundusz Bezpieczeństwa Wewnętrznego;
- Sąsiedztwo i świat: 98,4 mld euro, w tym Instrument Sąsiedztwa oraz Współpracy Międzynarodowej i Rozwojowej oraz Instrument Pomocy Humanitarnej;
- Europejska administracja publiczna: 73,1 mld euro.

Podsumowując, potencjalne źródła finansowania kierunków interwencji określonych w ramach Strategii Rozwoju Powiatu Koneckiego do roku 2032 obejmują m.in.:

- Program Regionalny na lata 2021-2027 FUNDUSZE EUROPEJSKIE DLA ŚWIĘTOKRZYSKIEGO;
- Plan Strategiczny dla Wspólnej Polityki Rolnej na lata 2023–2027;
- Fundusze Europejskie na Infrastrukturę, Klimat, Środowisko 2021-2027 (FEnIKS);
- Obecne i przyszłe programy operacyjne na poziomie krajowym, m.in.:
 - Program Operacyjny Inteligentny Rozwój,
 - Program Operacyjny Wiedza Edukacja Rozwój,
 - Program Operacyjny Polska Cyfrowa;
- Dodatkowe źródła finansowania, m.in.:
 - Fundusze norweskie i EOG;
 - Program ERASMUS +,
 - Program Interreg Europa Środkowa;
- Środki budżetu państwa, m.in.:
 - Programy Ministerstwa Kultury, Dziedzictwa Narodowego i Sportu,
 - Programy Ministerstwa Rodziny i Polityki Społecznej,
 - Narodowy oraz Wojewódzki Fundusz Ochrony Środowiska i Gospodarki Wodnej,
 - Rządowy Fundusz Rozwoju Dróg,
 - Fundusz Rozwoju Przewozów Autobusowych,

- Fundusz Inwestycji Samorządowych,
- Program Rozwoju Organizacji Obywatelskich na lata 2018-2030;
- Dodatkowe formy finansowania, m.in.:
 - Partnerstwo Publiczno-Prywatne,
 - Krajowa i regionalna tarcza antykryzysowa.

W kontekście pozyskiwania zewnętrznego finansowania na działania rozwojowe trzeba przypomnieć, że aplikowanie musi być każdorazowo poprzedzone szczegółową analizą konkretnej dokumentacji konkursowej/programowej pod kątem uprawnionych beneficjentów, szczegółowych wymagań oraz wysokości wkładu własnego.

Zarządzanie ryzykiem w procesie realizacji strategii

Szacowanie ryzyka wywodzi się z działalności komercyjnej, gdzie przedsiębiorstwa próbowały oszacować ewentualne straty finansowe w następstwie podjętych decyzji ekonomicznych. Ze względu na inny charakter działalności samorządu, którego rolą jest zaspokajanie potrzeb mieszkańców a nie generowanie zysku, proces zarządzania ryzykiem wygląda inaczej niż w sektorze prywatnym. Starostwo ma wdrożony system kontroli zarządczej, którego jednym z elementów jest właśnie szacowanie ryzyka. Podstawą tego procesu jest identyfikacja i klasyfikacja zachodzących, czy też mogących nastąpić procesów. Na potrzeby opracowania strategii rozwoju wyróżnić można trzy podstawowe grupy ryzyka:

- ryzyka wewnętrzne (finansowe, operacyjne),
- ryzyka zewnętrzne (czynniki ekonomiczne, naturalne, zmiany polityczne),
- ryzyka strategiczne (wynikające z decyzji zarządczych np. dotyczących inwestycji, kredytowania, partnerstw i porozumień).

W przypadku realizacji Strategii Rozwoju Powiatu Koneckiego do roku 2032 przygotowano analizę trzech grup oraz sześciu obszarów ryzyka:

- finansowe – sytuacja finansowa jednostki, w tym jej zdolności inwestycyjne;
- operacyjne – zasoby kadrowe umożliwiające realizację działań;
- ekonomiczne – środki zewnętrzne;
- naturalne – związane ze środowiskiem przyrodniczym, katastrofami naturalnymi itp.;
- polityczne – zmiany zachodzące w przepisach prawa mające potencjalny wpływ na realizację działań;
- zarządcze – definiowane jako działania wymagające osiągnięcia porozumień z podmiotami zewnętrznymi.

Przy każdym działaniu oszacowano ryzyko realizacji w trójstopniowej skali: niskie (low -L), średnie (middle -M), duże (high – H). Szczegółowy rozkład prezentuje poniższy schemat.

Największego ryzyka należy upatrywać w możliwości niepozyskania środków finansowych z zewnętrznych źródeł, w tym funduszy UE. Dodatkowo istnieją ryzyka zarządcze, wiążące się w głównej mierze z koniecznością realizacji zadań, które leżą poza kompetencją powiatu. W takim przypadku Zarząd Powiatu może ograniczyć się wyłącznie do lobbowania, monitorowania oraz aktywnego wspierania. Trzecią kategorią najczęściej występującego ryzyka są obszary zewnętrzne związane z kwestiami politycznymi. Zmienność ustawianego prawa może nałożyć na samorządy dodatkowe obowiązki, wymagania, zadania, jak również ich pozbawić, co może mieć realny wpływ na możliwość realizacji postawionych przed samorządem działań. Również wszelkie działania wpływające na wartość dochodów Powiatu mają realny wpływ na możliwości operacyjne samorządu. W przekroju wszystkich zaproponowanych celów najwyżej zostały ocenione zdolności operacyjne Starostwa Powiatowego w Końskich oraz jednostek powiatowych.



Cele operacyjne i kierunki interwencji	Ryzyka wewnętrzne		Ryzyka zewnętrzne			Ryzyka strategiczne
	finansowe	operacyjne	ekonomiczne	naturalne	polityczne	zarządcze
Obszar: ŚRODOWISKO NATURALNE						
1.1. Ochrona zasób przyrodniczych						
Ochrona cennych przyrodniczo obszarów przed degradacją	L	L	L	L	L	L
Zwiększenia bioróżnorodności flory i fauny na terenie powiatu	L	L	L	L	L	L
Poprawa jakości wód i urządzeń wodnych	M	L	M	M	L	M
Rekultywacja i rewitalizacja terenów przemysłowych	H	M	H	L	M	H
Zapobieganie powstawaniu nielegalnych składowisk odpadów oraz wsparcie w ich usuwaniu	H	M	H	L	M	M
Prowadzenie edukacji ekologicznej wśród mieszkańców	L	L	L	L	L	L

1.2. Poprawa jakości środowiska naturalnego poprzez zwiększenie efektywności energetycznej						
Dalsze wsparcie procesu transformacji energetycznej powiatu	M	L	M	L	M	L
Kompleksowa modernizacja energetyczna budynków użyteczności publicznej	M	L	M	L	M	L
Udostępnienie miejsc do ładowania pojazdów elektrycznych	L	M	L	L	H	H
1.3. Wykreowanie uzdrowskiego potencjału powiatu						
Budowa infrastruktury przyjaznej osobom w podeszłym wieku	M	L	M	L	L	L
Promocja uzdrowskiej oferty powiatu	L	L	L	L	L	L
Rozszerzenie oferty komunikacyjnej łączącej Czarniecką Górę z Sielnią oraz miastami Końskie i Stąporków	H	L	M	L	L	M
Rozwój Czarnieckiej Góry jako obszaru uzdrowskiego	H	L	H	L	L	L
Obszar: POMOC SPOŁECZNA, BEZPIECZEŃSTWO, OCHRONA ZDROWIA						
2.1. Wzmocnienie poczucia bezpieczeństwa u mieszkańców i turystów						
Wsparcie służb ratowniczych	L	L	L	L	L	L

Edukacja mieszkańców pod kątem zagrożeń, w tym związanych z cyberbezpieczeństwem	L	L	L	L	L	L
Przeciwdziałanie patologiom życia społecznego, w tym zjawisku narkomanii i alkoholizmu wśród młodzieży	L	L	L	L	L	L
2.2. Rozwój usług zdrowotnych						
Likwidacja barier dostępności w budynkach użyteczności publicznej	M	L	M	L	L	L
Rozwój usług oraz specjalizacji medycznych	M	L	H	L	M	L
Modernizacja Szpitala Powiatowego	H	L	H	L	L	L
Ochrona zdrowia i poprawa kondycji zdrowotnej mieszkańców poprzez poprawę jakości i dostępności usług, świadczeń zdrowotnych i programów profilaktycznych	L	L	M	L	L	L
Kształtowanie, promocja postaw, aktywna edukacja na rzecz zdrowego stylu życia	L	L	L	L	L	L
2.3. Rozwój usług społecznych oferowanych przez Powiat						
Podnoszenie standardów funkcjonowania placówek pomocy społecznej poprzez podnoszenie kompetencji kadr oraz modernizację i rozbudowę infrastruktury	M	L	M	L	L	L

Zwiększenie ilości miejsc w Środowiskowym Domu Samopomocy i Warsztatach Terapii Zajęciowej	M	L	M	L	L	L
Zapewnienie kompleksowego systemu opieki, w tym rozwój dziennych form wsparcia dla osób potrzebujących, starszych oraz wykluczonych społecznie	M	L	M	L	L	M
Tworzenie mieszkań chronionych na terenie powiatu	M	L	M	L	L	L
Poszerzenie działalności Ośrodka Interwencji Kryzysowej o utworzenie miejsc całodobowego pobytu dla osób znajdujących w sytuacji kryzysowej	H	L	H	L	L	L
Budowanie społecznej akceptacji osób niepełnosprawnych	L	L	L	L	L	L
Rozwój sieci społecznych wspierających działania prospołeczne	L	L	L	L	L	L
2.4. Rozwój lokalnych usług wsparcia dla osób starszych i ich rodzin						
Zaspakajanie potrzeb mieszkańców domów pomocy społecznej poprzez organizację spotkań integracyjnych, wyjazdów kulturalno – oświatowych oraz innych w zależności od ich potrzeb	L	L	M	L	L	L

Współpraca oraz udział pracowników jednostek pomocowych w organizacji działań lokalnych na rzecz osób starszych w powiecie koneckim	M	L	M	L	L	M
Zapewnienie specjalistycznego wsparcia (psycholog, prawnik, terapeuta uzależnień) dla osób starszych i rodzin	M	L	M	L	L	L
Dostosowanie stron internetowych do potrzeb osób starszych w instytucjach pomocowych oraz urzędach	L	L	L	L	L	L
Rozwój usług społecznych na rzecz osób starszych	L	L	M	L	L	L
Rozwój działalności wolontarystycznej na rzecz osób starszych w środowiskach lokalnych oraz domach pomocy społecznych	L	L	L	L	L	H
2.5. Działania na rzecz pieczy zastępczej						
Organizacja kampanii społecznych promujących rodzicielstwo zastępcze oraz realizacja szkoleń dla kandydatów na zawodowe i niezawodowe rodziny zastępcze	L	L	L	L	L	L
Utworzenie minimum jednej zawodowej rodziny zastępczej oraz minimum jednej	L	M	L	L	L	H

zawodowej rodziny zastępczej pełniącej funkcję pogotowia rodzinnego						
Wykorzystanie potencjału lokalowego WPPDiR i dążenie do utworzenia dodatkowych miejsc w instytucjonalnej pieczy zastępczej	M	M	M	L	L	L
Wzmacnianie kompetencji opiekuńczo – wychowawczych oraz organizowanie grup wsparcia dla rodziców zastępczych oraz dyrektorów placówek opiekuńczo – wychowawczych typu rodzinnego	M	L	M	L	L	M
Wsparcie usamodzielnianych wychowanków pieczy zastępczej poprzez zapewnienie im dostępu do specjalistycznego poradnictwa, doradztwa zawodowego oraz kursów zawodowych zgodnie z indywidualnymi potrzebami	L	M	L	L	L	L
2.6. Dbanie o zdrowie psychiczne mieszkańców						
Świadczenie pomocy psychologicznej w powiatowych placówkach oświatowych	L	L	L	L	L	L
Działania promocyjne uświadamiające istotę dbania o zdrowie psychiczne	L	L	L	L	L	L

Uruchomienie Poradni Zdrowia Psychicznego dla dzieci	H	M	H	L	L	M
Obszar: EDUKACJA, TURYSTYKA, PRZEDSIĘBIORCZOŚĆ						
3.1. Utworzenie klastra turystycznego zrzeszającego instytucje samorządowe oraz podmioty prywatne						
Promocja firm i produktów funkcjonujących w obszarze turystyki	M	M	L	L	L	M
Bieżąca współpraca instytucji samorządowych w ramach klastra	L	L	L	L	L	H
Opracowanie wspólnego kalendarza imprez	L	L	L	L	L	H
Wspólne wykorzystanie istniejących zasobów	L	L	L	L	L	H
3.2. Rozwój turystyki i rekreacji w oparciu o zasoby historyczne i środowiskowe powiatu						
Rozwój usług i produktów turystycznych w oparciu o obiekty zabytkowe będące w dyspozycji powiatu koneckiego	M	L	M	L	L	L
Zachowanie i zabezpieczenie zabytkowej infrastruktury zespołu zakładu przemysłowego w Maleńcu oraz jej wykorzystanie na cele edukacyjne, kulturalne i turystyczne.	M	L	H	L	L	L

Promocja atrakcyjnie turystycznych miejsc powiatu	L	L	L	L	L	M
Tworzenie i rozbudowa infrastruktury okołoturystycznej	M	L	M	L	L	M
Renowacja oraz rewitalizacja obiektów zabytkowych i pomników historii	H	L	H	L	M	M
Wsparcie rozwoju usług noclegowych i gastronomicznych na terenie powiatu	L	L	L	L	L	M
Zachowanie i dokumentowanie niematerialnych zasobów kulturowych regionów	M	H	L	L	L	L
3.3. Rozbudowa sieci tras rowerowych łączących istotne lokalizacje						
Utworzenie spójnej koncepcji tras rowerowych o ujednoliconym standardzie nawierzchni (w pobliżu miejsc noclegowych)	L	M	L	L	L	M
Wybudowanie tras rowerowych łączących atrakcyjne turystycznie i rekreacyjnie miejsca z hubem Sielpia	H	M	H	L	L	M
Zagospodarowanie miejsc atrakcyjnych pod Miejsca Obsługi Rowerzystów	L	L	M	L	L	L

3.4. Wsparcie przedsiębiorczości i innowacyjności						
Promocja lokalnych produktów i usług	L	L	M	L	L	M
Rozwijanie systemu szkoleń pracowniczych umożliwiających dostosowanie umiejętności do potrzeb rynku pracy	M	L	M	L	M	L
Utworzenie Centrum Kształcenia Zawodowego i Ustawicznego ukierunkowanego na praktyczną naukę zawodów niezbędnych na lokalnym rynku pracy	H	L	H	L	M	M
Wspólna oferta inwestycyjna Powiatu	L	L	L	L	L	M
Kształtowanie wśród młodzieży aktywnej postawy na rynku pracy	L	L	L	L	L	L
Aktywizacja zawodowa osób bezrobotnych	L	L	L	L	L	L
3.5. Rozwój sektora „srebrnej gospodarki”						
Rozwój sektora usług opiekuńczych	M	M	M	L	L	M
Nawiązanie współpracy zagranicznej celem promocji powiatu jako miejsca atrakcyjnego do zamieszkania	M	L	L	L	L	H

Opracowanie oferty kulturowej, rozrywkowej, rekreacyjnej i sportowej skierowanej do seniorów	L	L	L	L	L	L
3.6. Doskonalenie procesu kształcenia						
Modernizacja i rozbudowa bazy dydaktycznej i sportowej	H	L	H	L	L	L
Monitoring rynku pracy celem lepszego dostosowania do potrzeb lokalnej gospodarki	L	M	L	L	L	M
Rozwijanie innowacyjnych form i metod kształcenia	M	M	L	L	M	M
3.7. Rozwój kapitału społecznego mieszkańców						
Wsparcie finansowe i merytoryczne organizacji pozarządowych z terenu powiatu	L	M	L	L	L	L
Granty, dotacje, konkursy dla lokalnych NGO na działalność zbieżną z działalnością Powiatu w obszarze kultury	M	L	L	L	L	M
Aktywizacja społeczności lokalnej zachęcająca do podejmowania wspólnych przedsięwzięć	L	M	L	L	L	L
Rozwój sektora ekonomii społecznej	L	M	M	L	M	H

Obszar: MOBILNOŚĆ						
4.1. Poprawa dostępności komunikacyjnej powiatu						
Poprawa jakości i spójności systemu dróg powiatowych i związanych z nimi obiektów inżynierskich	H	L	H	L	L	H
Dostosowanie warunków technicznych chodników, przystanków autobusowych, do potrzeb osób z niepełnosprawnościami	H	L	H	L	L	M
Współpraca na szczeblu krajowym, powiatowym i gminnym na rzecz podnoszenia jakości i dostępności transportu zbiorowego	H	L	H	L	L	H
Obszar: ZARZĄDZANIE ROZWOJEM						
5.1. Rozwój e-usług oraz usprawnienie obsługi mieszkańców						
Rozwój e-administracji w tym usług geodezyjnych	M	L	L	L	M	L
Opracowanie Aplikacji Koneckiej skierowanej do mieszkańców i turystów	M	M	H	L	L	L
Podnoszenie kompetencji zawodowych pracowników administracji publicznej w tym	M	L	M	L	L	L

w zakresie obsługi osób starszych i ze szczególnymi potrzebami						
Poprawa dostępności instytucji publicznych Powiatu Koneckiego dla osób o szczególnych potrzebach	M	L	M	L	L	L
5.2. Kształtowanie przestrzeni publicznej						
Współpraca z gminami w zakresie opracowywania planów miejscowych	L	L	L	L	H	H
Współpraca z gminami w zakresie przygotowywania terenów pod inwestycje, w tym mieszkaniowe	M	L	M	L	L	H
5.3. Współpraca ponadlokalna Powiatu						
Opracowanie Strategii Ponadlokalnej powiatu koneckiego	L	L	L	L	L	H
Partycypowanie w ponadlokalnych planach i strategiach rozwoju branż i obszarów kluczowych dla powiatu koneckiego	M	L	L	L	L	M
Wsparcie procesów rewitalizacyjnych	H	L	L	L	L	M
Współpraca z gminami ułatwiająca uregulowanie stanu prawnego działek i nieruchomości poprzez organizację szkoleń	M	M	M	L	H	M

skierowanych do mieszkańców gmin obejmujących tę tematykę						
5.4. Promocja powiatu						
Promocja regionu i jego potencjału rozwojowego	M	L	M	L	L	M
Wypracowanie spójnej strategii komunikacji marketingowej	M	L	L	L	L	M
Inicjowanie i organizowanie unikalnych przedsięwzięć kulturalnych, edukacyjnych, rekreacyjnych i sportowych wykorzystujących potencjał rozwojowy regionu	L	L	L	L	L	L
Rozwój cyfrowych narzędzi marketingowych i ich wykorzystanie w promocji regionu	M	L	L	L	L	M
Rozwój partnerstw z podmiotami zewnętrznymi	L	L	L	L	M	H
Kreowanie marki regionu i jej lokowanie w oparciu o marki zewnętrzne	M	L	M	L	L	M

WPŁYW REALIZACJI STRATEGII ROZWOJU POWIATU KONECKIEGO NA ŚRODOWISKO NATURALNE

Obligatoryjnym elementem procesu opracowywania Strategii Rozwoju Powiatu jest uzyskanie opinii Regionalnego Dyrektora Ochrony Środowiska oraz Wojewódzkiego Państwowego Inspektora Sanitarnego dotyczących wpływu przedmiotowego dokumentu na środowisko naturalne. W przypadku Strategii Rozwoju Powiatu wymagany jest opracowanie prognozy oceny oddziaływania na środowisko.

Realizacja kluczowych działań ujętych w Strategii jako całość, będzie pozytywnie oddziaływać na środowisko i sprzyjać rozwiązaniu szeregu problemów dotyczących poprawy jego stanu. Będzie też miała znaczenie dla społeczeństwa z punktu widzenia poprawy jakości życia i zdrowia. Niemniej w ramach części kluczowych działań mogą być także realizowane przedsięwzięcia, które zgodnie z obowiązującymi przepisami są zakwalifikowane jako mogące znacząco negatywnie oddziaływać na środowisko lub na jego poszczególne elementy. Trzeba jednak zaznaczyć, że możliwe jest takie ukształtowanie planowanych przedsięwzięć, aby oddziaływania wyeliminować lub istotnie ograniczyć albo skompensować. Propozycje rozwiązań będą zawarte we właściwych dokumentach środowiskowych przygotowywanych w odniesieniu do poszczególnych inwestycji. **Istotnym bowiem jest, że opracowanie Prognozy nie zwalnia z obowiązku przeprowadzenia procedur dotyczących oceny oddziaływania przedsięwzięć na środowisko i ewentualnie na obszary Natura 2000, a także uzyskania stosownych zezwoleń w zakresie ochrony gatunkowej zwierząt, roślin i grzybów, jeżeli taka konieczność wyniknie na etapie konkretyzowania działań inwestycyjnych.** Prace inwestycyjne muszą być planowane w taki sposób, aby uwzględniać przepisy w zakresie ochrony gatunkowej ptaków i nietoperzy np. poprzez odpowiednie dostosowanie terminów prac do okresu rozrodu i hibernacji gatunków, realizację siedlisk zastępczych oraz ewentualną konieczność uzyskania stosownych zezwoleń na odstępstwa od obowiązujących zakazów.

// Do uzupełnienia o ewentualne uwagi wynikłe w procesie konsultacji i opiniowania//

SPIS TABEL, WYKRESÓW ORAZ RYSUNKÓW

Tabela 1. Obszary wg oceny ankietowanych	15
Tabela 2. Analiza SWOT	19
Wykres 1. Na ile zgadza się Pan/i z poniższymi stwierdzeniami	16
Wykres 2. Jak ocenia Pan/Pani jakość swojego życia i poziom zaspokojenia swoich potrzeb w następujących obszarach	16
Wykres 3. Główne problemy młodzieży (kategorie odpowiedzi wskazane przez minimum 1% ankietowanych)	18
Wykres 4. Jak oceniasz Powiat Konecki	18
Wykres 5. Atuty powiatu koneckiego wg opinii uczniów szkół ponadpodstawowych	19
Rysunek 1. Obszary Strategicznej Interwencji w woj. świętokrzyskim	66