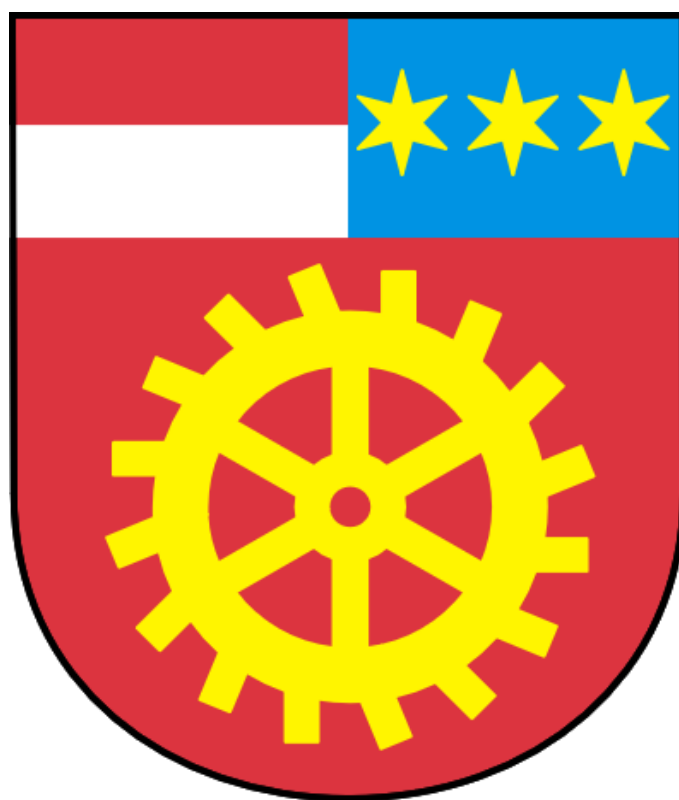


RAPORT Z WYKONANIA „PROGRAMU OCHRONY
ŚRODOWISKA DLA POWIATU KONECKIEGO NA
LATA 2018-2021, Z PERSPEKTYWĄ DO 2025R.” ZA
LATA 2018 - 2019



SPIS TREŚCI

| | |
|--|----|
| <i>SPIS TREŚCI</i> | 2 |
| <i>WYKAZ SKRÓTÓW</i> | 3 |
| <i>1. WSTĘP</i> | 4 |
| <i>2. DANE POZYSKANE DO RAPORTU</i> | 5 |
| <i>3.ZAŁOŻENIA PROGRAMU OCHRONY ŚRODOWISKA DLA POWIATU KONECKIEGO</i> | 5 |
| <i>3.1.POWIETRZE</i> | 8 |
| <i>3.2. HAŁAS</i> | 15 |
| <i>3.3.POLA ELEKTROMAGNETYCZNE</i> | 17 |
| <i>3.4.GOSPODAROWANIE WODAMI</i> | 19 |
| <i>3.5.ZASOBY GEOLOGICZNE</i> | 29 |
| <i>3.6.GLEBY</i> | 33 |
| <i>3.7.GOSPODARKA ODPADAMI I ZAPOBIEGANIE POWSTAWANIU ODPADÓW</i> | 34 |
| <i>3.8.ZASOBY PRZYRODNICZE</i> | 37 |
| <i>3.9.ZAGROŻENIA POWAŻNYMI AWARIAMI</i> | 51 |
| <i>4.STOPIEŃ REALIZACJI DZIAŁAŃ WŁASNYCH W RAMACH PROGRAMU OCHRONY ŚRODOWISKA W LATACH 2018 - 2019</i> | 53 |
| <i>4.1.REALIZACJA DZIAŁAŃ WŁASNYCH</i> | 53 |
| <i>4.2.REALIZACJA DZIAŁAŃ MONITOROWANYCH</i> | 61 |
| <i>5.ANALIZA WSKAŹNIKÓW MONITORINGU PROGRAMU OCHRONY ŚRODOWISKA</i> | 71 |
| <i>6.PODSUMOWANIE</i> | 72 |
| <i>7.WNIOSKI</i> | 73 |
| <i>SPIS TABEL</i> | 74 |
| <i>SPIS WYKRESÓW</i> | 75 |
| <i>SPIS RYSUNKÓW</i> | 75 |

WYKAZ SKRÓTÓW

GIOŚ - Główny Inspektorat Ochrony Środowiska

GUS - Główny Urząd Statystyczny

JCWP - Jednolita część wód powierzchniowych

JCWpd - Jednolita część wód podziemnych

JST - Jednostka samorządu terytorialnego

KPGO - Krajowy Plan Gospodarki Odpadami

NFOŚiGW - Narodowy Fundusz Ochrony Środowiska i Gospodarki Wodnej

OZE - Odnawialne Źródła Energii

PEM - Pola elektromagnetyczne

PGW WP - Państwowe Gospodarstwo Wodne Wody Polskie

POiŚ - Program Operacyjny Infrastruktura i Środowisko

PMŚ - Państwowy Monitoring Środowiska

POKZA - Program Oczyszczania Kraju z Azbestu

POP - Program Ochrony Powietrza

POŚ - Program Ochrony Środowiska

PROW - Program Rozwoju Obszarów Wiejskich

PSZOK - Punkt Selektywnej Zbiórki Odpadów Komunalnych

PTTK - Polskie Towarzystwo Turystyczno-Krajoznawcze

RDLP - Regionalna Dyrekcja Lasów Państwowych

RDOŚ - Regionalna Dyrekcja Ochrony Środowiska

RDW - Ramowa Dyrektywa Wodna

RWMS - Regionalny Wydział Monitoringu Środowiska

RZGW - Regionalny Zarząd Gospodarki Wodnej

UE - Unia Europejska

WFOŚiGW - Wojewódzki Fundusz Ochrony Środowiska i Gospodarki Wodnej

WIOŚ - Wojewódzki Inspektorat Ochrony Środowiska

ZDR - Zakłady Dużego Ryzyka

ZZR - Zakłady Zwiększonego Ryzyka

1. WSTĘP

Przedmiotem niniejszego opracowanie jest raport z wykonania Programu Ochrony Środowiska Powiatu Koneckiego na lata 2018 – 2021, z perspektywą do 2025 r. za lata 2018 – 2019.

Zgodnie z art. 25 pkt. 8 ppkt a ustawy z dnia 3 października 2008 r. o udostępnianiu informacji o środowisku i jego ochronie, udziale społeczeństwa w ochronie środowiska oraz ocenach oddziaływania na środowisko (Dz.U. 2020 poz. 283 ze zm.), opracowany raport z wykonania programu ochrony środowiska Starosta Powiatu ma obowiązek zamieścić w Biuletynie Informacji Publicznej.

Obowiązek sporządzania raportów z wykonania programu ochrony środowiska przez organ wykonawczy powiatu, a następnie przedstawienia ich Radzie Powiatu w cyklu dwuletnim wynika z art. 18 ust. 2 ustawy z dnia 27 kwietnia 2001 r. Prawo ochrony środowiska (t.j. Dz.U. 2020 poz. 1219).

Obowiązek sprawozdawczy jest następstwem realizacji przez powiat konecki zapisów zawartych w art. 17 ust. 1 ww. ustawy, który obliguje Starostę do opracowania Programu ochrony środowiska uwzględniając cele zawarte w strategiach, programach i dokumentach programowych do realizacji ochrony środowiska zgodnie z zasadą zrównoważonego rozwoju. W związku z ustawą z dnia 11 lipca 2014 r. o zmianie ustawy – Prawo ochrony środowiska oraz niektórych innych ustaw (Dz. U. 2014 poz. 1101) politykę ekologiczną państwa, zgodnie, z którą opracowywane były programy ochrony środowiska, zastąpiono polityką ochrony środowiska, która m.in. winna być prowadzona za pomocą wojewódzkich, powiatowych i gminnych programów ochrony środowiska. Zgodnie z art. 14 ust. 1. polityka ochrony środowiska jest prowadzona na podstawie strategii rozwoju, programów i dokumentów programowych, o których mowa w ustawie z dnia 6 grudnia 2006 r. o zasadach prowadzenia polityki rozwoju (t.j. Dz.U. 2019 poz. 1295).

Zakres Raportu powinien odpowiadać treści przyjętego Programu.

Raport ma charakter informacyjny i podsumowujący w zakresie działań przewidzianych do realizacji przez powiat konecki oraz inne jednostki i podmioty wykonujące na terenie powiatu zadania związane z szeroko rozumianą ochroną środowiska. Informacje przedstawione w Raporcie odnoszą się do harmonogramu działań własnych oraz monitorowanych, inwestycyjnych i nieinwestycyjnych przewidzianych do realizacji w latach 2018-2019 dla osiągnięcia przyjętych w Programie celów. Raport stanowi zatem próbę oceny stopnia i efektów realizacji Programu Ochrony Środowiska Powiatu Koneckiego na lata 2018 – 2021, z perspektywą do 2025 r., ukazania postępów jakie udało się osiągnąć w zakresie wykonania oraz dalszych potrzeb w płaszczyźnie związanej z ochroną środowiska.

W Raporcie przedstawiano również informacje dotyczące realizacji wskaźników założonych w Programie oraz ich recenzję.

2. DANE POZYSKANE DO RAPORTU

Dane podstawowe do wykonania Raportu z wykonania Programu ochrony środowiska dla Powiatu Koneckiego na lata 2018-2021, z perspektywą do 2025 r. stanowią głównie:

- sprawozdania opisowe z realizacji budżetu powiatu koneckiego za lata 2018 i 2019,
- raporty o stanie powiatu koneckiego za lata 2018 i 2019,
- informacje statystyczne GUS,
- informacje o stanie środowiska w województwie świętokrzyskim przygotowane przez Główny Inspektorat Ochrony Środowiska w Warszawie,
- informacje uzyskane w wyniku wysłanych ankiet do instytucji i firm z terenu powiatu, które były głównymi realizatorami Programu (wprost lub pośrednio),
- informacje pozyskane z gmin powiatu koneckiego na podstawie przesłanych pism.

3. ZAŁOŻENIA PROGRAMU OCHRONY ŚRODOWISKA DLA POWIATU KONECKIEGO

W opracowanym Programie ochrony środowiska dla Powiatu Koneckiego na lata 2018-2021, z perspektywą do 2025 r. przeanalizowano stan środowiska w podziale na następujące obszary interwencji:

- Ochrona klimatu i jakości powietrza,
- Zagrożenia hałasem,
- Pola elektromagnetyczne,
- Gospodarowanie wodami,
- Gospodarka wodno – ściekowa,
- Zasoby geologiczne,
- Gleby,
- Gospodarka odpadami i zapobieganie powstawaniu odpadów,
- Zasoby przyrodnicze,
- Zagrożenia poważnymi awariami przemysłowymi.

łącznie przeanalizowano 10 obszarów interwencji.

Raport z realizacji Programu Ochrony Środowiska Powiatu Koneckiego na lata 2018 – 2021,
z perspektywą do 2025 r. za lata 2018 i 2019

Na podstawie zdefiniowanych zagrożeń i problemów dla poszczególnych obszarów interwencji oraz oceny stanu środowiska, utworzono cele, kierunki interwencji oraz działania.

Cele programu ochrony środowiska określone w ramach poszczególnych obszarów interwencji wyznaczono w oparciu o analizę aktualnego stanu środowiska na terenie powiatu koneckiego.

Dla obszaru interwencji ochrona klimatu i jakości powietrza wyznaczony cel brzmi: *Spełnienie norm jakości powietrza atmosferycznego na terenie powiatu koneckiego*

Kierunki interwencji:

- Poprawa warunków funkcjonowania wybranych stref powiatu wraz z poprawą bezpieczeństwa ruchu w tych strefach.
- Zwiększenie wykorzystania odnawialnych źródeł energii na terenie powiatu.
- Działania sprzyjające ograniczeniu emisji na terenie powiatu.
- Prowadzenie kontroli emisji punktowej na terenie powiatu.

Dla obszaru interwencji zagrożenia hałasem wyznaczony cel brzmi: *Ograniczenie uciążliwości akustycznej dla mieszkańców powiatu.*

Kierunek interwencji:

- Podniesienie komfortu życia mieszkańców powiatu poprzez eliminację zagrożeń hałasem.

Dla obszaru interwencji pola elektromagnetyczne wyznaczony cel brzmi: *Kontrola niejonizującego promieniowania elektromagnetycznego do środowiska na terenie powiatu.*

Kierunek interwencji:

- Podniesienie komfortu życia mieszkańców powiatu poprzez eliminację zagrożeń promieniowaniem elektromagnetycznym.

Dla obszaru interwencji gospodarowanie wodami wyznaczony cel brzmi: *Zrównoważone gospodarowanie wodami powierzchniowymi i podziemnymi umożliwiające zaspokojenie potrzeb wodnych powiatu przy utrzymaniu co najmniej dobrego stanu wód.*

Kierunki interwencji:

- Zapobieganie zanieczyszczeniu słodkich wód powierzchniowych i podziemnych, ze szczególnym naciskiem na zapobieganie u źródła.
- Poprawa stanu utrzymania rowów melioracyjnych, rzek i cieków wodnych.
- Ochrona przeciwpowodziowa powiatu koneckiego.

Raport z realizacji Programu Ochrony Środowiska Powiatu Koneckiego na lata 2018 – 2021,
z perspektywą do 2025 r. za lata 2018 i 2019

Dla obszaru interwencji gospodarka wodno - ściekowa wyznaczony cel brzmi: *Podniesienie komfortu życia mieszkańców powiatu poprzez stworzenie nowoczesnej infrastruktury związanej z gospodarką wodno-ściekową*

Kierunek interwencji:

- Zwiększenie poziomu skanalizowania i zwodociągowania powiatu.

Dla obszaru interwencji zasoby geologiczne wyznaczony cel brzmi: *Racjonalne i efektywne gospodarowanie zasobami kopalin ze złóż.*

Kierunek interwencji:

- Ochrona zasobów złóż kopalin i rekultywacja terenów poeksploatacyjnych.

Dla obszaru interwencji gleby wyznaczony cel brzmi: *Użytkowanie gleb zgodnie zasadami zrównoważonego rozwoju oraz właściwe wykorzystanie ich naturalnego potencjału produkcyjnego.*

Kierunek interwencji:

- Ochrona gleb przed degradacją i dewastacją.

Dla obszaru interwencji gospodarka odpadami i zapobieganie powstawaniu odpadów wyznaczony cel brzmi: *Racjonalna gospodarka odpadami.*

Kierunki interwencji:

- Bezpieczne dla zdrowia mieszkańców i środowiska naturalnego usunięcie wyrobów zawierających azbest z terenu powiatu.
- Zmniejszenie ilości wytwarzanych odpadów, w tym odpadów komunalnych.
- Zwiększenie udziału odzysku, w szczególności recyklingu szkła, metali, tworzyw sztucznych oraz papieru i tektury, a także odzysk energii z odpadów.
- Wyeliminowanie praktyki nielegalnego składowania odpadów.

Dla obszaru interwencji zasoby przyrodnicze wyznaczony cel brzmi: *Zachowanie, odtworzenie i zrównoważone użytkowanie bioróżnorodności i georóżnorodności oraz ochrona przyrody.*

Kierunki interwencji:

- Ochrona zieleni, zasobów leśnych oraz obszarów o szczególnych walorach przyrodniczych.
- Edukacja ekologiczna mieszkańców w zakresie ochrony środowiska przyrodniczego.

Dla obszaru interwencji zagrożenia poważnymi awariami przemysłowymi wyznaczony cel brzmi: *Minimalizacja potencjalnych negatywnych skutków awarii.*

Kierunki interwencji:

- Poprawa stanu przygotowania powiatu do podejmowania działań w sytuacji zagrożenia poprzez polepszenie warunków użytkowych i funkcjonalnych budynków OSP.
- Kreowanie właściwych zachowań mieszkańców powiatu w przypadku wystąpienia zagrożeń życia i środowiska z tytułu wystąpienia awarii przemysłowych.

Dla wyżej wymienionych celów wyznaczono kierunki interwencji oraz działania, których poziom realizacji oceniono w przedmiotowym opracowaniu.

3.1. POWIETRZE

Roczna ocena jakości powietrza pozwala uzyskać informacje na temat stężeń: dwutlenku azotu, dwutlenku siarki, tlenku węgla, benzenu, pyłu zawieszonego PM_{2,5}, pyłu zawieszonego PM₁₀, benzo(a)pirenu, arsenu, kadmu, niklu, ołowiu i ozonu. Uzyskane informacje umożliwiają sklasyfikowanie strefy w oparciu o przyjęte kryteria, ustanowione ze względu na ochronę zdrowia ludzi oraz ze względu na ochronę roślin, tj. poziomy dopuszczalne dla niektórych substancji w powietrzu, poziomy docelowe, poziomy celów długoterminowych dla ozonu, poziomy alarmowe oraz poziomy informowania dla niektórych substancji w powietrzu (zgodnie z rozporządzeniem Ministra Środowiska z dnia 24 sierpnia 2012 r. w sprawie poziomów niektórych substancji w powietrzu, (Dz. U. z 2012 r. poz. 1031). Wynikiem oceny dla wszystkich substancji podlegających ocenie na terenie strefy jest zaliczenie strefy do jednej z poniżej wymienionych klas:

- klasa A (D1) – jeżeli stężenia zanieczyszczenia na terenie strefy nie przekraczają odpowiednio poziomów dopuszczalnych, poziomów docelowych, poziomów celów długoterminowych (D1);
- klasa C (D2) – jeżeli stężenia zanieczyszczeń na terenie strefy przekraczają poziomy dopuszczalne, poziomy docelowe, poziomy celów długoterminowych (D2).

Raport z realizacji Programu Ochrony Środowiska Powiatu Koneckiego na lata 2018 – 2021,
z perspektywą do 2025 r. za lata 2018 i 2019

| Poziom | Klasa strefy, gdy poziom | | Oczekiwane działania w zależności od klasy strefy i rodzaju obowiązującego poziomu |
|--------------------|--------------------------|--------------|--|
| | nie przekroczony | przekroczony | |
| dopuszczalny | A | C | A - utrzymanie stężeń zanieczyszczenia poniżej poziomu dopuszczalnego oraz dążenie do utrzymania najlepszej jakości powietrza zgodnej ze zrównoważonym rozwojem; C - określenie obszarów przekroczeń poziomów dopuszczalnych; - opracowanie lub aktualizacja programu ochrony powietrza w celu osiągnięcia odpowiednich poziomów dopuszczalnych substancji w powietrzu; - kontrolowanie stężeń zanieczyszczenia na obszarach przekroczeń i prowadzenie działań mających na celu obniżenie stężeń przynajmniej do poziomów dopuszczalnych. |
| docelowy | A | C | A - brak; C - dążenie do osiągnięcia poziomu docelowego substancji w określonym czasie za pomocą ekonomicznie uzasadnionych działań technicznych i technologicznych; - opracowanie lub aktualizacja programu ochrony powietrza w celu osiągnięcia odpowiednich poziomów docelowych substancji w powietrzu. |
| cel długoterminowy | D1 | D2 | D1 - brak; D2 - dążenie do osiągnięcia poziomu celu długoterminowego do roku 2020. |

W celu oceny jakości powietrza na terenie województwa świętokrzyskiego wyznaczono 2 strefy:

- Miasto Kielce,
- Strefa świętokrzyska, do której należy powiat konecki.

Wyniki klasyfikacji jakości powietrza wynikające z *Oceny jakości powietrza w Województwie Świętokrzyskim w roku 2019* z uwzględnieniem kryteriów ustanowionych w celu ochrony zdrowia ludzkiego oraz ochrony roślin, dla strefy świętokrzyskiej przedstawiono w poniższych tabelach.

Tabela 1. Wynikowe klasy dla strefy świętokrzyskiej w województwie świętokrzyskim dla poszczególnych zanieczyszczeń, uzyskane w ocenie rocznej za 2019 r. dokonanej z uwzględnieniem kryteriów ustanowionych w celu ochrony zdrowia.

| Kod strefy | Nazwa strefy | SO ₂ | NO ₂ | C ₆ H ₆ | CO | O ₃ | PM10 | Pb(PM10) | As(PM10) | Cd(PM10) | Ni(PM10) | BaP(PM10) | PM2.5 |
|------------|----------------------|-----------------|-----------------|-------------------------------|----|----------------|------|----------|----------|----------|----------|-----------|----------------|
| PL2601 | miasto Kielce | A | A | A | A | A ¹ | C | A | A | A | A | C | A ² |
| PL2602 | strefa świętokrzyska | A | A | A | A | A ¹ | C | A | A | A | A | C | A |

¹⁾ Dla ozonu – poziom celu długoterminowego, strefy uzyskały klasę D2

²⁾ Dla pyłu PM2,5 – poziom dopuszczalny II faza, strefa miasta Kielce uzyskała klasę C1

Źródło: Ocena jakości powietrza w Województwie Świętokrzyskim w roku 2019.

Wynik oceny strefy świętokrzyskiej za rok 2019, w której położony jest powiat konecki wskazuje, że dotrzymane są poziomy dopuszczalne lub poziomy docelowe substancji w powietrzu (klasa A) ustanowione ze względu na ochronę zdrowia dla następujących zanieczyszczeń:

- dwutlenku siarki,
- dwutlenku azotu,

Raport z realizacji Programu Ochrony Środowiska Powiatu Koneckiego na lata 2018 – 2021,
z perspektywą do 2025 r. za lata 2018 i 2019

- ołowiu,
- benzenu,
- tlenku węgla,
- arsenu,
- kadmu,
- niklu,
- ozonu,
- pyłu PM2.5.

Roczna ocena jakości powietrza w województwie świętokrzyskim, dla strefy świętokrzyskiej wskazała, iż przekroczone zostały dopuszczalne lub poziomy docelowe substancji w powietrzu dla:

- pyłu PM10,
- benzo(a)pirenu.

Stężenia zanieczyszczeń na terenie strefy świętokrzyskiej, ze względu na ochronę roślin, nie zostały przekroczone. Zestawienie wszystkich wynikowych klas strefy świętokrzyskiej z uwzględnieniem kryterium ochrony roślin, zostało przedstawione w poniższej tabeli.

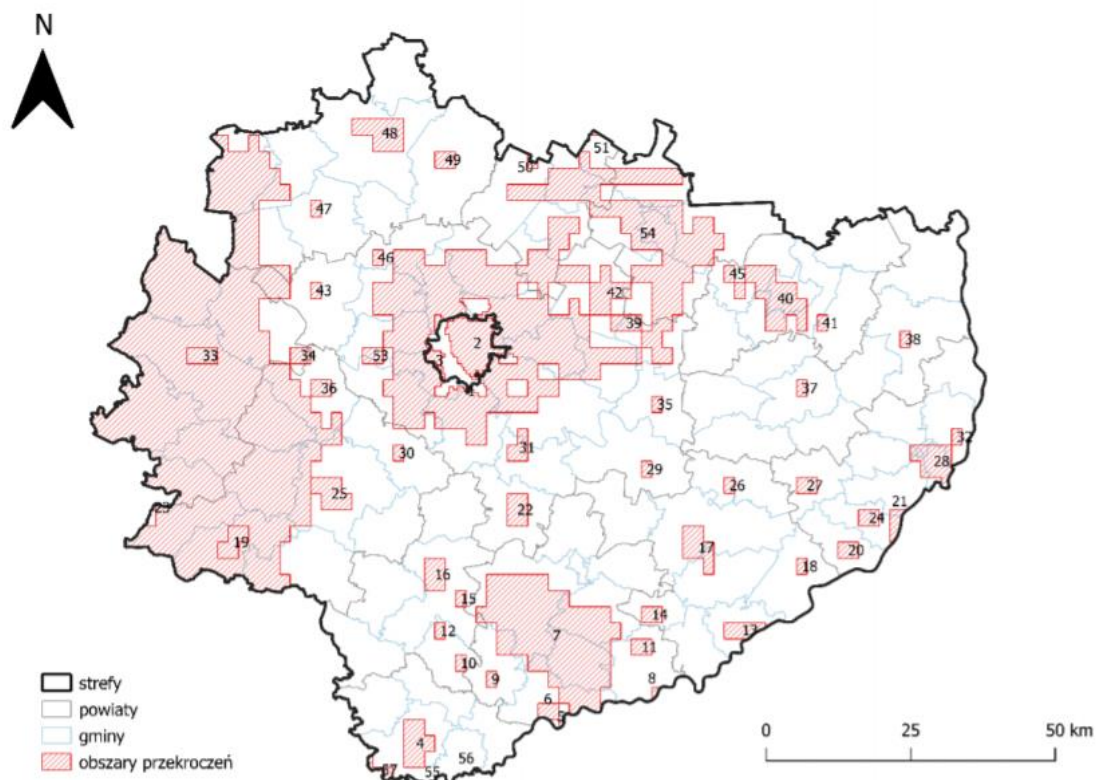
Tabela 2. Wynikowe klasy strefy świętokrzyskiej dla poszczególnych zanieczyszczeń, uzyskane w ocenie rocznej za 2019 r. dokonanej z uwzględnieniem kryteriów ustanowionych w celu ochrony roślin.

| L.p. | Nazwa strefy | Kod strefy | SO ₂ | NO _x | O ₃ ¹ |
|------|----------------------|------------|-------------------|-----------------|-----------------------------|
| 1 | miasto Kielce | PL2601 | nie klasyfikowano | | |
| 2 | strefa świętokrzyska | PL2602 | A | A | C |

1) Dla ozonu – poziom celu długoterminowego, strefa uzyskała klasę D2

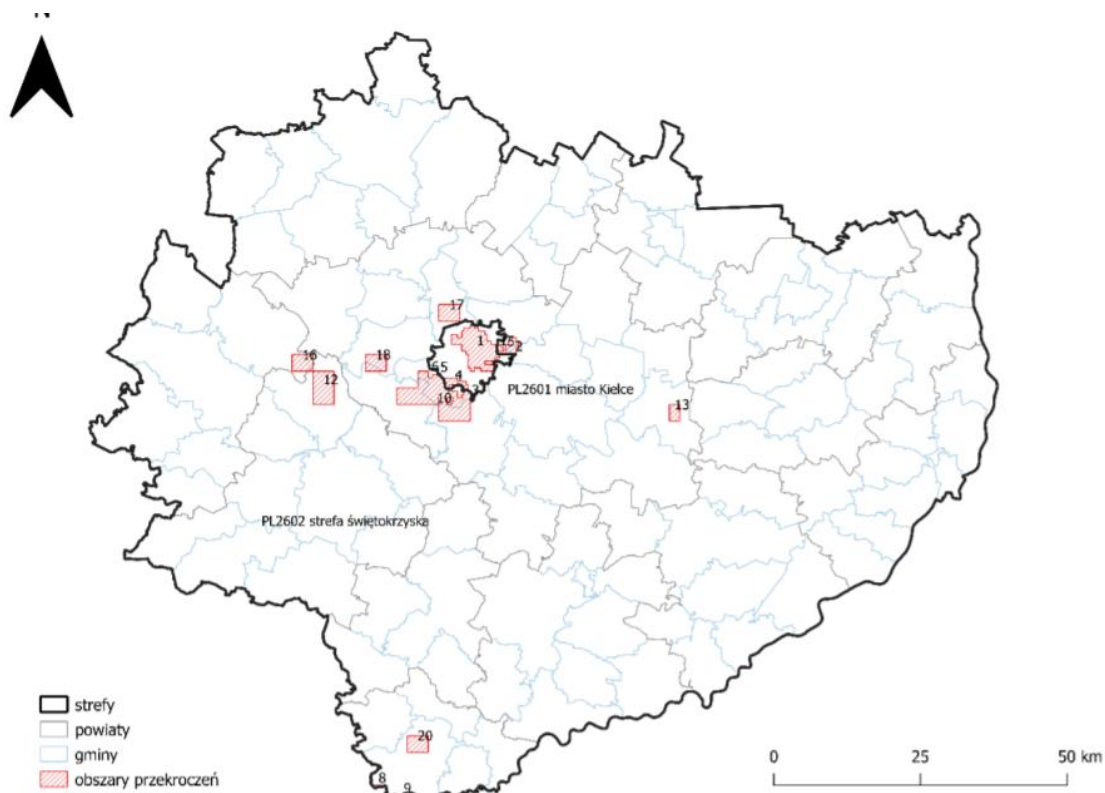
Źródło: Ocena jakości powietrza w Województwie Świętokrzyskim w roku 2019.

Emisję poszczególnych substancji szkodliwych na terenie województwa świętokrzyskiego, w tym na terenie powiatu koneckiego przedstawiono na poniższych rysunkach.



Rysunek 1. Zasięg obszarów przekroczeń poziomu docelowego stężenia B(a)P w pyłe PM10 określonego ze względu na ochronę zdrowia w województwie świętokrzyskim w 2019 roku.

Źródło: Ocena jakości powietrza w Województwie Świętokrzyskim w roku 2019.



Rysunek 2. Zasięg obszarów przekroczeń poziomu dopuszczalnego (24-godz.) stężenia pyłu zawieszonego PM10 określonego ze względu na ochronę zdrowia w województwie świętokrzyskim w 2019 roku.

Źródło: WIOŚ, Kielce.

Jak wynika z powyższych rysunków w 2019 roku na terenie powiatu koneckiego odnotowano tylko przekroczenia beznzo(a)pirenu.

Emisja punktowa

Emisja punktowa na terenie powiatu koneckiego jest generowana głównie przez zakłady przemysłowe zlokalizowane na terenie powiatu.

Wykaz podmiotów posiadających pozwolenie na wprowadzanie gazów lub pyłów do powietrza przedstawiono w poniższej tabeli.

Tabela 3. Wykaz podmiotów posiadających pozwolenie na wprowadzanie gazów lub pyłów do powietrza na terenie powiatu koneckiego.

| Nazwa przedsiębiorstwa | Numer decyzji | Termin obowiązywania |
|--|---|--|
| PIOMAR KOŃSKIE Spółka z ograniczoną odpowiedzialnością Spółka Komandytowa | Decyzja RO.6224.7.2017.AD z dnia 31.01.2018 r. | Obowiązuje do dnia 02.02.2028 r. |
| Odlewnia „FERRUM-WODECKI” Spółka Jawna | Decyzja zezwalająca RO.6224.1.2018.AD z dnia 07.05.2018 r. | Obowiązuje do dnia 06 maja 2028 r. |
| ZAKŁAD ODLEWICZY Jan Kowalczyk | Decyzja zezwalająca RO.6224.3.2017.AD z dnia 07.07.2017 r. | Obowiązuje do dnia 06 lipca 2027 r. |
| Odlewnia Żeliwa Struzik – Korzeniewscy s.c. | Decyzja zezwalająca RO.6224.4.2017.AD z dnia 27.11.2017 r. | Obowiązuje do dnia 26 listopada 2027 r. |

Raport z realizacji Programu Ochrony Środowiska Powiatu Koneckiego na lata 2018 – 2021,
z perspektywą do 2025 r. za lata 2018 i 2019

| | | |
|--|---|--|
| Centrum Opracowań Maleniec Sp. z o.o. | Decyzja zezwalająca RO.6224.5.2017.AD z dnia 15.12.2017 r. | Obowiązuje do dnia 14grudnia 2027 r. |
| Zakład Tworzyw Sztucznych i Wyrobów Różnych „HEKO” | Decyzja zezwalająca RO.6224.6.2017.AD z dnia 15.12.2017 r. | Obowiązuje do dnia 14grudnia 2027 r. |
| Przedsiębiorstwo Produkcyjno – Usługowe IRONEL Sp. z o.o. | Decyzja zezwalająca RO.6224.1.2016.AD z dnia 29.02.2016 r. | Obowiązuje do dnia 27lutego 2026 r. |
| Bruynzeel Plastics Polska Sp. z o.o. | Decyzja zezwalająca RO.6224.3.2016.AD z dnia 21.03.2016 r. | Obowiązuje do dnia 20marca 2026 r. |
| Zakład Wyrobów Metalowych „FAMET” s.c. | Decyzja zezwalająca RO.6224.4.2016.AD z dnia 11.05.2016 r. | Obowiązuje do dnia 10maja 2026 r. |
| Przedsiębiorstwo Handlowo-Usługowe „KAMI” Katarzyna Kmita | Decyzja zezwalająca RO.6224.5.2016.AD z dnia 08.06..2016 r. | Obowiązuje do dnia 7czerwca 2026 r. |
| P.H.U. „CANET” Odlewnia Żeliwa s.c. T.B. Głowaccy i A. Głowacka-Taper | Decyzja zezwalająca RO.6224.6.2016.AD z dnia 07.07.2016 r. | Obowiązuje do dnia 6 lipca 2026 r. |
| Odlewnia Żeliwa „ŻANETA” Tomasz Nowakowski | Decyzja zezwalająca RO.6224.8.2016.AD z dnia 13.07.2016 r. | Obowiązuje do dnia 13 lipca 2026 r. |
| METAL-HANDEL Sp. j. | Decyzja zezwalająca RO.6224.9.2016.AD z dnia 19.07.2016 r. | Obowiązuje do dnia 31 lipca 2026 r. |
| STAR-DUST Sp. z o.o. | Decyzja zezwalająca RO.6224.10.2016.AD z dnia 30.08.2016 r. | Obowiązuje do dnia 29 sierpnia 2026 r. |
| Henkel Polska Operations sp. z o.o. | Decyzja zmieniająca RO.6224.11.2016.AD z dnia 25.08.2016 r. do decyzji RO.6224.1.2011.AD z dnia 04 lipca 2011 r. | |
| PHU ASPOLMAX PRZETWÓRSTWO MIĘSA | Decyzja zezwalająca RO.6224.12.2016.AD z dnia 15.09.2016 r. | Obowiązuje do dnia 1 września 2026 r. |
| Zakład Urządzeń Ciepłowniczych TERMAL Sp. z o.o. | Decyzja zezwalająca RO.6224.13.2016.AD z dnia 04.01.2016 r. | Obowiązuje do dnia 3 stycznia 2027 r. |
| Zakład Odlewniczy Teresa Piotrowska Sp. J. | Decyzja zezwalająca RO.6224.14.2016.AD z dnia 19.01.2016 r. | Obowiązuje do dnia 31 stycznia 2027 r. |
| Ceramika Końskie Sp. z o.o. | Decyzja zezwalająca RO.6224.1.2015.AD z dnia 27.03.2015 r. | Obowiązuje do dnia 26 marca 2025 r. |
| Zakład Energetyki Ciepłej w Końskich | Decyzja zezwalająca RO.6224.3.2015.AD z dnia 18.06.2015 r. | Obowiązuje do dnia 17 czerwca 2025 r. |
| ARTYCH-RECYKLING | Decyzja zezwalająca RO.6224.4.2015.AD z dnia 19.06.2015 r. | Obowiązuje do dnia 18 czerwca 2025 r. |
| ARGO – INTERSTAR Sp. z o.o. | Decyzja zezwalająca RO.6224.5.2015.AD z dnia 14.10.2015 r. | Obowiązuje do dnia 14 października 2025 r. |
| „GISERPOL” ODLEWNIA | Decyzja zezwalająca RO.6224.6.2015.AD z dnia 31.12.2015 r. | Obowiązuje do dnia 31 grudnia 2025 r. |
| Warsztat Odlewniczy | Decyzja zezwalająca RO.6224.7.2015.AD z dnia 31.12.2015 r. | Obowiązuje do dnia 31 grudnia 2025 r. |
| Odlewnia Żeliwa „AGA” | Decyzja zezwalająca RO.6224.8.2015.AD z dnia 30.12.2015 r. | Obowiązuje do dnia 31 grudnia 2025 r. |
| Zakład Odlewniczy Hucisko | Decyzja zezwalająca RO.6224.9.2015.AD z dnia 24.02.2016 r. | Obowiązuje do dnia 23 lutego 2026 r. |

Źródło: Starostwo Powiatowe w Końskich.

Raport z realizacji Programu Ochrony Środowiska Powiatu Koneckiego na lata 2018 – 2021,
z perspektywą do 2025 r. za lata 2018 i 2019

W latach objętych Raportem odnotowano spadek zanieczyszczeń dwutlenkiem siarki oraz tlenkami węgla, nastąpił natomiast wzrost w 2019 r. zanieczyszczeniem dwutlenku węgla, zgodnie z danymi w poniższej tabeli. W roku 2019 nastąpił także wzrost zanieczyszczeń pyłowych.

Tabela 4. Emisja zanieczyszczeń gazowych i pyłowych do powietrza z zakładów szczególnie uciążliwych [t/rok] na terenie powiatu koneckiego.

| Emisja zanieczyszczeń gazowych do powietrza z zakładów szczególnie uciążliwych [t/rok] | | | |
|--|---------|---------|---------|
| | 2017 | 2018 | 2019 |
| Ogółem | 179 289 | 169 287 | 186 473 |
| Dwutlenek siarki | 179 | 138 | 126 |
| Tlenki azotu | 143 | 122 | 141 |
| Tlenek węgla | 516 | 440 | 441 |
| Dwutlenek węgla | 178 384 | 168 496 | 185 690 |
| Emisja zanieczyszczeń pyłowych do powietrza z zakładów szczególnie uciążliwych [t/rok] | | | |
| | 2017 | 2018 | 2019 |
| Ogółem | 73 | 73 | 85 |

Źródło: Bank danych lokalnych, GUS.

Emisja powierzchniowa

Znaczna część potrzeb cieplnych pokrywana jest z lokalnych i indywidualnych kotłowni na paliwa stałe (węgiel, koks, drewno), paliwa ciekłe i gazowe (olej opałowy, gaz ziemny, gaz płynny LPG) oraz elektryczne urządzenia grzewcze. Problem stanowią stare, pozaklasowe piece oraz spalane w nich złej jakości paliwo oraz odpady.

Szczególnie uciążliwe dla mieszkańców powiatu są instalacje i urządzenia grzewcze wykorzystujące do spalania paliwa stałe (węgiel kamienny) w kotłowniach, których emitory znajdują się na wysokości nie większej niż 40 m. Przeważnie jednak znajdują się one na pułapie do 10 m. Właśnie z tego powodu jest to zjawisko tak szkodliwe. Wprowadzane do powietrza na tej wysokości zanieczyszczenia takie jak pył, CO i SO₂, gromadzą się wokół miejsca powstawania negatywnie oddziałując lokalnie (zazwyczaj są to miejsca zwartej zabudowy mieszkalnej).

Średnie stężenie emisji substancji szkodliwych w okresie grzewczym na terenie powiatu są średnio osiem razy wyższe od stężeń w okresie letnim.

W ostatnich latach na terenie powiatu koneckiego można zauważyć wyraźny wzrost emisji komunikacyjnej związanej ze zwiększaniem się liczby samochodów na terenie powiatu, co przedstawia tabela w poniższym podrozdziale (zagrożenia hałasem).

3.2. HAŁAS

Kryteria dopuszczalności hałasu drogowego określa Rozporządzenie Ministra Środowiska z dnia 15 października 2014 r. w sprawie ogłoszenia jednolitego tekstu rozporządzenia Ministra Środowiska w sprawie dopuszczalnych poziomów hałasu w środowisku (Dz. U. 2014, poz. 112).

Zgodnie z definicją określoną w ustawie Prawo ochrony środowiska (Dz.U. 2016 poz. 672 ze zm.) hałas to dźwięki o częstotliwości od 16 do 16 000 Hz. Hałas jest jednym z poważniejszych zagrożeń wpływających na stan zdrowia człowieka i jego otoczenia. Nadmierny hałas może wywoływać niekorzystne zmiany w organizmie człowieka, m.in. zaburzenia snu i wypoczynku, wpływa niekorzystnie na układ nerwowy, utrudnia pracę i naukę, zwiększa podatność na choroby psychiczne.

W związku ze stwierdzoną uciążliwością akustyczną hałasów komunikacyjnych Państwowy Zakład Higieny opracował skalę subiektywnej uciążliwości zewnętrznych tego rodzaju hałasów. Zgodnie z dokonaną klasyfikacją uciążliwość hałasów komunikacyjnych zależy od wartości poziomu równoważnego LAeq i wynosi odpowiednio:

- mała uciążliwość LAeq < 52 dB,
- średnia uciążliwość 52 dB < LAeq < 62 dB,
- duża uciążliwość 63 dB < LAeq < 70 dB,
- bardzo duża uciążliwość LAeq > 70 dB.

Źródła hałasu możemy podzielić w następujący sposób:

- komunikacyjne,
- przemysłowe i rolnicze,
- pozostałe.

Hałas komunikacyjny ma dominujący wpływ na klimat akustyczny środowiska. Czynniki wpływające na poziom hałasu komunikacyjnego to: natężenie i płynność ruchu, udział pojazdów ciężarowych w strumieniu pojazdów, prędkość strumienia pojazdów, położenie dróg oraz rodzaj nawierzchni, ukształtowanie terenu, przez który przebiega trasa komunikacyjna, charakter obudowy trasy i

Raport z realizacji Programu Ochrony Środowiska Powiatu Koneckiego na lata 2018 – 2021,
z perspektywą do 2025 r. za lata 2018 i 2019

rodzaj sąsiadującej z trasą zabudowy. Hałas ten koncentruje się wzdłuż szlaków komunikacyjnych, ma więc charakter liniowy.

Dla hałasu drogowego, dopuszczalne wartości poziomów hałasu wynoszą w porze dziennej – w zależności od funkcji terenu – od 50 do 65 dB, w porze nocnej 45 do 56 dB.

Eskalacja hałasu drogowego w środowisku spowodowana jest wzrastającą liczbą pojazdów samochodowych. W tabeli poniżej zestawiono dane GUS dotyczące ilości pojazdów zarejestrowanych na terenie powiatu koneckiego w latach 2017-2019.

Tabela 5. Pojazdy zarejestrowane na terenie powiatu koneckiego w latach 2017-2019.

| TRANSPORT (STAN W DNIU 31 XII) Pojazdy samochodowe i ciągniki ogółem | Jednostka miary | 2017 | 2018 | 2019 |
|---|-----------------|--------|--------|--------|
| pojazdy samochodowe i ciągniki | szt. | 57 276 | 59 099 | 61 202 |
| motocykle ogółem | szt. | 3 219 | 3 354 | 3 548 |
| samochody osobowe | szt. | 42 667 | 43 996 | 45 464 |
| autobusy ogółem | szt. | 236 | 245 | 258 |
| samochody ciężarowe | szt. | 6 758 | 6 936 | 7 214 |
| ciągniki samochodowe | szt. | 415 | 442 | 466 |
| ciągniki rolnicze | szt. | 3 524 | 3 645 | 3 759 |

Źródło: Bank danych lokalnych, GUS.

W latach objętych Raportem badania hałasu komunikacyjnego wykonywano na terenie gminy Radoszyce. Na terenie gminy odnotowano przekroczenia dopuszczalnych poziomów hałasu dla pory dziennej i nocnej. Wyniki przeprowadzonych pomiarów przedstawiono w poniższej tabeli.

Tabela 6. Wyniki pomiarów hałasu komunikacyjnego długookresowego na terenie gminy Radoszyce w 2019 r.

| Rejon badań | Współrzędne punktu | Data pomiaru | Odległość od krawędzi jezdni [m] | Wysokość punktu pom. [m] | Wskaźnik poziomu dźwięku | Wynik [dB] | Dop. poziom hałasu [dB] | Przekroczenie [dB] | Rodzaj terenu |
|-----------------------------|--------------------------------------|---------------------------|----------------------------------|--------------------------|--------------------------|------------|-------------------------|--------------------|---------------------------|
| Radoszyce | | | | | | | | | |
| Pkt. I ul. Częstochowska | N 51° 04' 13,77" E 20° 15' 01,75" | 28.08.2019- 29.08.2019 | 10 | 4 | L _{AeqD} | 63,9 | 61 | 2,9 | Tereny zabudowy rodzinnej |
| | | | | | L _{AeqN} | 58,9 | 56 | 2,9 | |

Źródło: https://www.gios.gov.pl/images/dokumenty/pms/monitoring_halasu/stan_srodowiska/Ocena_stanu_akustycznego_swietokrzyskie_2019.pdf

3.3. POLA ELEKTROMAGNETYCZNE

Pola elektromagnetyczne występujące w środowisku mogą negatywnie oddziaływać na poszczególne jego elementy, w tym na organizmy żywe. Właściwości pola, a więc i jego oddziaływanie na otoczenie zmieniają się w zależności od częstotliwości pola, w związku z tym wyróżnia się promieniowanie jonizujące (promienie X, gamma, ultrafiolet) lub niejonizujące (promieniowanie widzialne, podczerwień, radiofale, promieniowanie do urządzeń elektrycznych linii przesyłowych). Promieniowanie jonizujące nie stanowi zagrożenia na terenie powiatu, poza niewielkim promieniowaniem naturalnym.

Do źródeł promieniowania niejonizującego zaliczyć można:

- elektroenergetyczne linie napowietrzne wysokiego napięcia,
- stacje elektroenergetyczne,
- stacje radiowe i telewizyjne,
- łączność radiowa, radiotelefony, telefonia komórkowa i inne urządzenia powszechnego użytku, np. kuchenki mikrofalowe,
- stacje radiolokacji i radionawigacji.

Oddziaływanie pól elektromagnetycznych może mieć negatywny wpływ na życie człowieka i przebieg różnych procesów życiowych. Wystąpić mogą m.in. zaburzenia funkcji ośrodkowego układu nerwowego, układu rozrodczego, hormonalnego i krwionośnego oraz narządów słuchu i wzroku. Obecność pól elektromagnetycznych może mieć również niekorzystny wpływ na rośliny i zwierzęta: u roślin – opóźniony wzrost i zmiany w budowie zewnętrznej, u zwierząt – zaburzenia neurologiczne, zakłócenia wzrostu, żywotności i płodności.

Ograniczenia lub sposoby korzystania z obszarów położonych bezpośrednio pod liniami elektromagnetycznymi oraz w ich sąsiedztwie powinny być zapisane w miejscowych planach zagospodarowania przestrzennego.

Ochrona przed polami elektromagnetycznymi polega na utrzymaniu poziomów pól elektromagnetycznych poniżej poziomów dopuszczalnych lub na tych poziomach oraz poprzez zmniejszenie poziomów tych pól do wartości dopuszczalnych jeśli zostały przekroczone.

Na terenie powiatu koneckiego głównym źródłem promieniowania elektromagnetycznego niejonizującego jest sieć i urządzenia elektroenergetyczne. Mieszkańcy powiatu zaopatrywani są w energię elektryczną systemem linii napowietrznych, napowietrze - kablowych i kablowych wysokiego, średniego i niskiego napięcia.

Raport z realizacji Programu Ochrony Środowiska Powiatu Koneckiego na lata 2018 – 2021,
z perspektywą do 2025 r. za lata 2018 i 2019

Źródłami emisji promieniowania elektromagnetycznego na terenie powiatu są również stacje bazowe telefonii komórkowej. Zasięgi występowania pól elektromagnetycznych o wartościach granicznych w otoczeniu stacji bazowych telefonii komórkowych są zależne od mocy doprowadzanej do anten i charakterystyki promieniowania tych anten.

Wykaz stacji bazowych na terenie powiatu koneckiego przedstawiono w poniższej tabeli.

Tabela 7. Stacje bazowe zlokalizowane na terenie powiatu koneckiego.

| Lp. | Gmina | Lokalizacja stacji bazowej | Własność |
|-----|-----------------|--|----------|
| 1 | Końskie | ul. Krakowska 44 - maszt T-Mobile na terenie Posterunku Energetycznego PGE Dystrybucja | T-Mobile |
| 2 | Końskie | ul. Gimnazjalna 41B - Szpital Specjalistyczny św. Łukasza | Play |
| 3 | Końskie | Sierosławice | Orange |
| 4 | Końskie | ul. Fabryczna 8A - niedokończony biurowiec KZO | Orange |
| 5 | Końskie | Kopaniny, Kopaniny 11B - hala zakładu Ceramika Color | T-Mobile |
| 6 | Końskie | Kopaniny, dach zakładu Ceramika Gres | Plus |
| 7 | Końskie | Baczyna | T-Mobile |
| 8 | Stąporków | Stara Góra, budynek fabryki Henkel Polska Operations | T-Mobile |
| 9 | Stąporków | ul. Górnicza - maszt własny | Orange |
| 10 | Stąporków | ul. Górnicza 3 - maszt własny | Plus |
| 11 | Stąporków | ul. Staszica 1 - maszt własny | Play |
| 12 | Stąporków | ul. Piłsudskiego 101 - maszt na dachu budynku | T-Mobile |
| 13 | Stąporków | Odrawąż | T-Mobile |
| 14 | Stąporków | Adamek, Adamek 1 | Orange |
| 15 | Stąporków | Gustawów | Plus |
| 16 | Radoszyce | Wiosna | T-Mobile |
| 17 | Radoszyce | Wiosna | Plus |
| 18 | Radoszyce | Radoszyce | Play |
| 19 | Radoszyce | Lewoszków | Orange |
| 20 | Radoszyce | Lewoszków | Play |
| 21 | Radoszyce | Lewoszków | Plus |
| 22 | Smyków | Miedzierz | T-Mobile |
| 23 | Smyków | Miedzierz, Miedzierz 26 - wieża kościoła pw. Matki Bożej Częstochowskiej | T-Mobile |
| 24 | Fałków | ul. Przedborska 115 | T-Mobile |
| 25 | Fałków | Starzechowice 123 - maszt własny | Plus |
| 26 | Fałków | Czermno | Orange |
| 27 | Fałków | Czermno | Plus |
| 28 | Gowarczów | maszt Plusa na gminnej działce | Plus |
| 29 | Ruda Maleniecka | Wyszyna Machorowska | T-Mobile |
| 30 | Ruda Maleniecka | Ruda Maleniecka | Plus |
| 31 | Słupia Konecka | Rytlów | Orange |
| 32 | Słupia Konecka | Zaostrow | Plus |

Źródło: WIOŚ, Kielce.

Wyniki pomiarów promieniowania elektromagnetycznego w latach objętych Raportem na terenie powiatu koneckiego przedstawiono w poniższych tabelach.

Raport z realizacji Programu Ochrony Środowiska Powiatu Koneckiego na lata 2018 – 2021,
z perspektywą do 2025 r. za lata 2018 i 2019

Tabela 8. Wyniki pomiarów promieniowania elektromagnetycznego na terenie powiatu koneckiego w latach objętych Raportem.

| Rok pomiarów | Lokalizacja punktu pomiarowego | Wyniki pomiarów [V/m] |
|--------------|--------------------------------|-----------------------|
| 2018 | Końskie, pl. T. Kościuszki | <0,1* |
| 2018 | Gowarczów, pl. XX-lecia | <0,1* |
| 2019 | Końskie, ul. Armii Krajowej 22 | <0,1* |
| 2019 | Smyków, obok boiska „Orlik” | <0,1* |

*Wartość poniżej progu oznaczalności sondy.

Źródło:

https://www.gios.gov.pl/images/dokumenty/pms/monitoring_pol_elektromagnetycznych/stan_srodowiska/Ocena_poziomu_PEM_2017-2019_swietokrzyskie.pdf

W latach objętych Raportem we wszystkich punktach pomiarowych wartość uzyskanego promieniowania elektromagnetycznego stanowiła wartość poniżej progu oznaczalności sondy.

Na podstawie przeprowadzonych pomiarów WIOŚ w Kielcach nie stwierdził na terenie województwa świętokrzyskiego istnienia obszarów z przekroczeniami dopuszczalnych poziomów pól elektromagnetycznych w środowisku. Dopuszczalna wartość poziomu pól elektromagnetycznych w powietrzu wynosi 7 V/m.

W związku z powyższym na terenie powiatu koneckiego brak jest realnego zagrożenia nadmiernym poziomem pól elektromagnetycznych.

3.4. GOSPODAROWANIE WODAMI

Wody powierzchniowe

Obszar powiatu koneckiego znajduje się w zlewniach II rzędu rzeki Pilicy, Radomki i Kamiennej. W zlewni Pilicy największy obszar zajmuje zlewnia III rzędu rzeki Drzewiczki, a południowa część powiatu zlewnia III rzędu Czarnej, nazywanej Czarną Konecką lub Czarną Maleniecką.

Główną rzeką powiatu jest Czarna Maleniecka, która w górnym i środkowym biegu ma charakter rzeki podgórskiej. Zasila liczne zbiorniki zaporowe i stawy hodowlane. Do jej lewobrzeżnych dopływów należą Krasna, Czarna Taraska, Plebanka i Barbarka.

Raport z realizacji Programu Ochrony Środowiska Powiatu Koneckiego na lata 2018 – 2021,
z perspektywą do 2025 r. za lata 2018 i 2019

Dopełnieniem niezbyt bogatej sieci rzecznej są wody stojące (stawy do hodowli ryb) i zbiorniki wodne na rzekach. Wskaźnik retencji wód powierzchniowych powiatu koneckiego wynosi 5,5% przy średniej w województwie 5,7%.

Na terenie powiatu znajduje się 21 zbiorników oraz 17 stawów m.in. w Sielpi (60 ha), Maleńcu (10 ha), Górnym Młynie (5,5 ha), Baryczy (3,5 ha) oraz Starej Kuźnicy (2,1 ha).

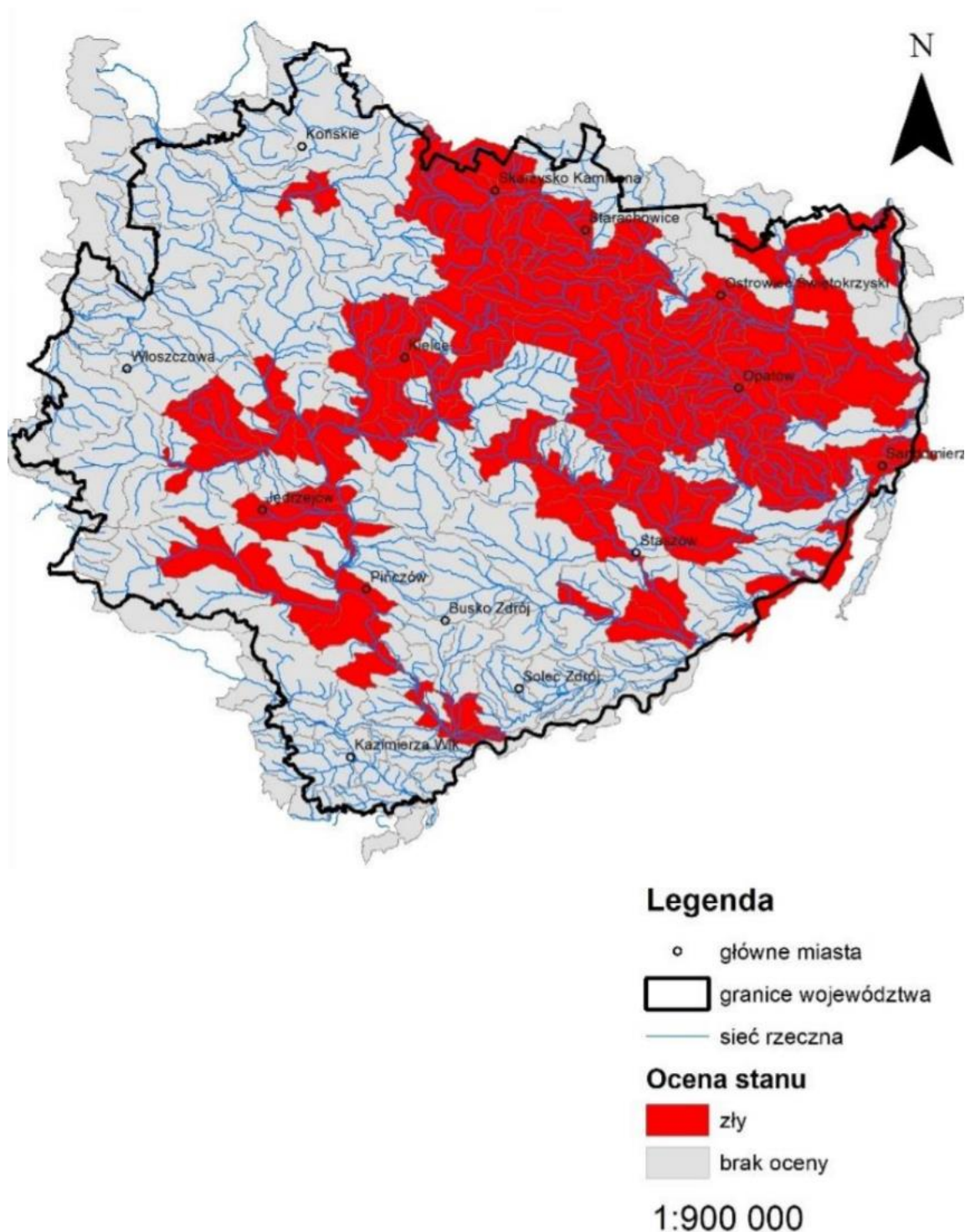
Obszar powiatu koneckiego znajduje się w zlewniach 20 jednolitych części wód rzecznych, wymienionych w poniższej tabeli.

Tabela 9. Charakterystyka jednolitych części wód rzecznych na terenie powiatu koneckiego.

| Lp. | Nazwa jednolitej części wód powierzchniowych (JCWP) | Kod jednolitej części wód powierzchniowych (JCWP) |
|-----|--|---|
| 1 | Radomka od źródeł do Szabasówki bez Szabasówki | RW20001725219 |
| 2 | Czarna z Olszówki | RW200023254229 |
| 3 | Wierna Rzeka od źródeł do Kalisza | RW20005216292 |
| 4 | Kamienna do Bernatki | RW20005234312 |
| 5 | Czarna Maleniecka od źródeł do Krasnej bez Krasnej | RW20005254419 |
| 6 | Czarna Włoszczowska od źródeł do Czarnej z Olszówki bez Czarnej z Olszówki | RW20006254219 |
| 7 | Ojrzanka | RW20006254369 |
| 8 | Krasna | RW20006254429 |
| 9 | Czarna Taraska | RW20006254449 |
| 10 | Plebanka | RW20006254469 |
| 11 | Dopływ spod Wincentowa | RW20006254474 |
| 12 | Dopływ spod Grębenic | RW20006254476 |
| 13 | Barbarka | RW20006254489 |
| 14 | Drzewiczka od źródeł do Wąglanki bez Wąglanki | RW20006254839 |
| 15 | Wąglanka od źródeł do zb. Wąglanka-Miedzna | RW200062548439 |
| 16 | Zatoka | RW200062548529 |
| 17 | Brzuśnia | RW20006254869 |
| 18 | Czarna Maleniecka od Krasnej do wypływu ze Zb. Sielpia | RW20009254451 |
| 19 | Czarna Maleniecka od Zbiornika Sielpia do Plebanki | RW20009254459 |
| 20 | Czarna Maleniecka od Plebanki do Barbarki | RW20009254479 |

Źródło: Państwowy Monitoring Środowiska.

Ocenę JCWP na terenie województwa świętokrzyskiego przedstawiono na poniższym rysunku. Zdecydowana większość JCWP na terenie województwa jest w złym stanie.



Rysunek 3. Ocena stanu jednolitych części wód rzecznych badanych w 2018 roku w województwie świętokrzyskim.
Źródło: WIOŚ, Kielce.

Ocenę JCWP na terenie powiatu koneckiego zestawiono w poniższej tabeli. Większości badanych JCWP stan określono jako zły.

Raport z realizacji Programu Ochrony Środowiska Powiatu Koneckiego na lata 2018 – 2021,
z perspektywą do 2025 r. za lata 2018 i 2019

Tabela 10. Ocena wszystkich JCWP na terenie powiatu koneckiego.

| Nazwa ocenianej JCWP | Rok Pomiaru | Klasa elementów biologicznych | Klasa elementów hydromorfologicznych | Klasa elementów fizykochemicznych | Stan/Potencjał ekologiczny | Stan chemiczny | Stan |
|--|-------------|-------------------------------|--------------------------------------|-----------------------------------|----------------------------|-----------------|-------|
| Krasna | 2017 | III | II | II | UMIARKOWANY | PONIŻEJ DOBREGO | ZŁY |
| Barbarka | 2017 | II | II | | UMIARKOWANY | PONIŻEJ DOBREGO | ZŁY |
| Czarna Maleniecka od Krasnej do wypływu ze Zb. Sielpia | 2017 | V | - | II | ZŁY | PONIŻEJ DOBREGO | ZŁY |
| Czarna Maleniecka od Zbiornika Sielpia do Plebanki | 2017 | III | - | II | UMIARKOWANY | PONIŻEJ DOBREGO | ZŁY |
| Czarna Maleniecka od Plebanki do Barbarki | 2017 | IV | - | II | SŁABY | PONIŻEJ DOBREGO | ZŁY |
| Kamienna do Bernatki | 2016 | II | I | DOBRY | DOBRY | | DOBRY |

Źródło: WIOŚ, Kielce.

Tabela 11. Cele środowiskowe dla JCWP na terenie powiatu koneckiego.

| Lp. | Nazwa jednolitej części wód powierzchniowych (JCWP) | Cel środowiskowy | Ryzyko nieosiągnięcia celów |
|-----|--|---|-----------------------------|
| 1 | Radomka od źródeł do Szabasówki bez Szabasówki | dobry potencjał ekologiczny, dobry stan chemiczny | Zagrożona |
| 2 | Czarna z Olszówki | dobry stan ekologiczny, dobry stan chemiczny | Zagrożona |
| 3 | Wiarna Rzeka od źródeł do Kalisza | dobry potencjał ekologiczny, dobry stan chemiczny | Niezagrożona |
| 4 | Kamienna do Bernatki | dobry stan ekologiczny, dobry stan chemiczny | Zagrożona |
| 5 | Czarna Maleniecka od źródeł do Krasnej bez Krasnej | dobry stan ekologiczny, dobry stan chemiczny | Zagrożona |
| 6 | Czarna Włoszczowska od źródeł do Czarnej z Olszówki bez Czarnej z Olszówki | dobry potencjał ekologiczny, dobry stan chemiczny | Niezagrożona |
| 7 | Ojrzanka | dobry stan ekologiczny, dobry stan chemiczny | Zagrożona |
| 8 | Krasna | dobry stan ekologiczny, dobry stan chemiczny | Niezagrożona |
| 9 | Czarna Taraska | dobry stan ekologiczny, dobry stan chemiczny | Niezagrożona |
| 10 | Plebanka | dobry stan ekologiczny, dobry stan chemiczny | Niezagrożona |
| 11 | Dopływ spod Wincentowa | dobry stan ekologiczny, dobry stan chemiczny | Zagrożona |
| 12 | Dopływ spod Grębenic | dobry stan ekologiczny, dobry stan chemiczny | Zagrożona |
| 13 | Barbarka | dobry stan ekologiczny, dobry stan chemiczny | Niezagrożona |

Raport z realizacji Programu Ochrony Środowiska Powiatu Koneckiego na lata 2018 – 2021,
z perspektywą do 2025 r. za lata 2018 i 2019

| | | | |
|----|---|---|--------------|
| 14 | Drzewiczka od źródeł do Wąglanki bez Wąglanki | dobry stan ekologiczny, dobry stan chemiczny | Zagrożona |
| 15 | Wąglanka od źródeł do zb. Wąglanka-Miedzna | dobry stan ekologiczny, dobry stan chemiczny | Zagrożona |
| 16 | Zatoka | dobry stan ekologiczny, dobry stan chemiczny | Niezagrożona |
| 17 | Brzuśnia | dobry stan ekologiczny, dobry stan chemiczny | Zagrożona |
| 18 | Czarna Maleniecka od Krasnej do wypływu ze Zb. Sielpia | dobry stan ekologiczny, dobry stan chemiczny | Niezagrożona |
| 19 | Czarna Maleniecka od Zbiornika Sielpia do Plebanki | dobry stan ekologiczny, dobry stan chemiczny | Niezagrożona |
| 20 | Czarna Maleniecka od Plebanki do Barbarki | dobry stan ekologiczny, dobry stan chemiczny | Niezagrożona |

Źródło: Plan gospodarowania wodami na obszarze dorzecza Wisły.

Wody podziemne

Obszar powiatu koneckiego należy do mezozoicznej osłony paleozoicznego trzonu Gór Świętokrzyskich, zbudowanej z utworów triasu i jury. Większą część starszego podłoża przykrywają osady plejstoceńskie i holoceniowe.

Na obszarze powiatu koneckiego wody podziemne o znaczeniu gospodarczym występują w utworach triasu, jury i czwartorzędu. Występowanie poziomów wodonośnych jest ściśle uzależnione od budowy geologicznej i tektoniki starszego podłoża. Zbiorniki wodonośne są zasilane przez opady atmosferyczne na terenie omawianego powiatu lub na terenie powiatów sąsiednich skąd dopływają zgodnie z kierunkami spływu wód podziemnych. Zasilanie zbiorników odbywa się bezpośrednio na wychodniach warstw wodonośnych lub pośrednio poprzez nadkład utworów wyżej leżących.

Triasowe piętro wodonośne

Kolektorem triasowego pietra wodonośnego są przewarstwione mułowcami i łąkami piaskowce triasu dolnego oraz wapień i margle triasu środkowego. Występują w nich wody o charakterze szczelinowo-porowym i szczelinowo-krasowym. Są one na ogół dobrej jakości i mogą być używane bezpośrednio do spożycia przez ludzi bez lub wymagają tylko prostego uzdatniania. Fragmenty tego pietra w południowej części powiatu należą do tzw. głównego zbiornika wód podziemnych (GZWP) wymagającego szczególnej ochrony (A.S. Kleczkowski, 1991) - GZWP 414 Zagnańsk (gminy: Radoszyce i Stąporków).

Jurajskie piętro wodonośne

Warstwy wodonośne tego pietra na obszarze powiatu koneckiego stanowią dolnojurajskie, spękane piaskowce, przewarstwione łąkami oraz żwiry i zlepieńce przewarstwione niewodonośnymi łąkami i mułowcami. Stanowią one najczęściej wielowarstwowy zbiornik szczelinowo-porowy. Występujące w nim wody mogą być używane bezpośrednio do spożycia przez ludzi lub wymagają tylko prostego

Raport z realizacji Programu Ochrony Środowiska Powiatu Koneckiego na lata 2018 – 2021,
z perspektywą do 2025 r. za lata 2018 i 2019

uzdatniania. Cześć jurajskiego pietra wodonośnego w granicach powiatu należy do trzech GZWP. Są to leżący niemal w całości w północnej części powiatu GZWP 411 Końskie (gminy: Gowarczów, Końskie i Stąporków) oraz wkraczający niewielkimi fragmentami na teren północno-wschodniej części powiatu GZWP 413 Goszczewice-Szydłowiec (gminy: Gowarczów i Stąporków).

Czwartorzędowe piętro wodonośne

Wody podziemne o znaczeniu użytkowym. w utworach czwartorzędowych są związane z piaskami i żwirami w dolinach rzecznych oraz piaszczystymi przewarstwieniami pomiędzy poziomami glin zwałowych. Są to zbiorniki wód o charakterze porowym. Pietro czwartorzędowe zasilane jest bezpośrednio wodami pochodzącymi z opadów atmosferycznych. Wody występujące w osadach dolin rzecznych i na obszarach do nich przyległych są najczęściej zanieczyszczone. Wody występujące na większych głębokościach, szczególnie w warstwach izolowanych od góry przez osady półprzepuszczalne i nieprzepuszczalne są znacznie lepszej jakości.

Na terenie powiatu część wód podziemnych objęta jest ochroną poprzez Główne Zbiorniki Wód Podziemnych (GZWP). Ochrona GZWP wynika na tych obszarach z istniejących i obowiązujących przepisów.

Główne Zbiorniki Wód Podziemnych w regionie to:

- GZWP 414 – Zagnańsk (T1,2) – południowe fragmenty gmin: Radoszyce i Stąporków - (pow. 337 km², zasoby dyspozycyjne około 2 000 m³/h); dolno- i środkowotriasowy; szczelinowo-porowy (piaskowce, mułowce).
- GZWP 411 – Końskie (J1) – fragmenty gmin: Gowarczów, Końskie i Stąporków - o pow. 76 km² posiada zasoby dyspozycyjne około 655 m³/h); dolnojurajski - J1; szczelinowo-porowy (piaskowce, mułowce).
- GZWP 413 – „Goszczewice-Szydłowiec” (J1, J2, J3) – wschodnie fragmenty gmin: Gowarczów i Stąporków (na terenie powiatu wody występują w utworach jury dolnej). Częściowo wody podziemne nie są izolowane od powierzchni terenu warstwą utworów nieprzepuszczalnych. Istnieje zatem duże ryzyko narażenia tych wód na wpływy zanieczyszczenia antropogenicznego.

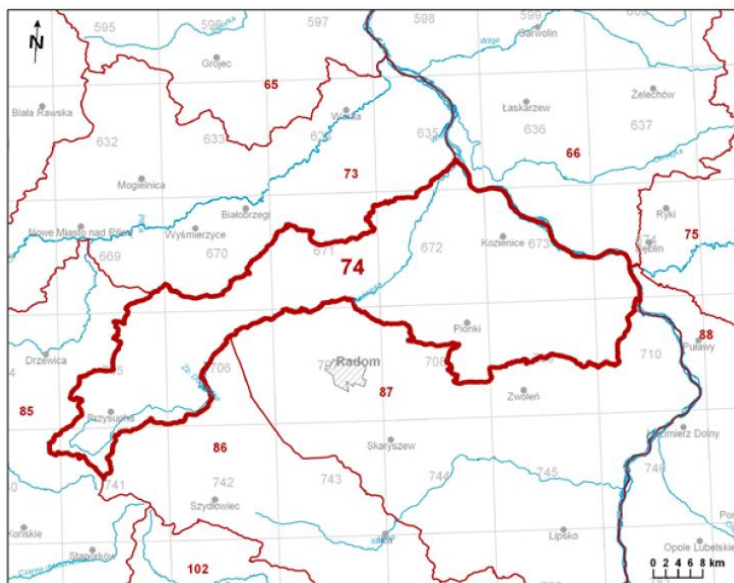
Powiat konecki występuje w obrębie Jednolitych Części Wód Podziemnych nr 74, 84, 85, 86, 101 i 102 (na podstawie nowego podziału obszaru Polski na 172 części wód podziemnych).

Tabela 12. Charakterystyka JCWPd nr 74.

| | |
|---|-----------|
| Powierzchnia | 1660.0 |
| Dorzecze | Wisły |
| Gminy powiatu koneckiego o na terenie JCWPd | Gowarczów |
| Liczba pięter wodonośnych | 4 |

Źródło: Państwowa Służba Hydrogeologiczna.

Raport z realizacji Programu Ochrony Środowiska Powiatu Koneckiego na lata 2018 – 2021,
z perspektywą do 2025 r. za lata 2018 i 2019

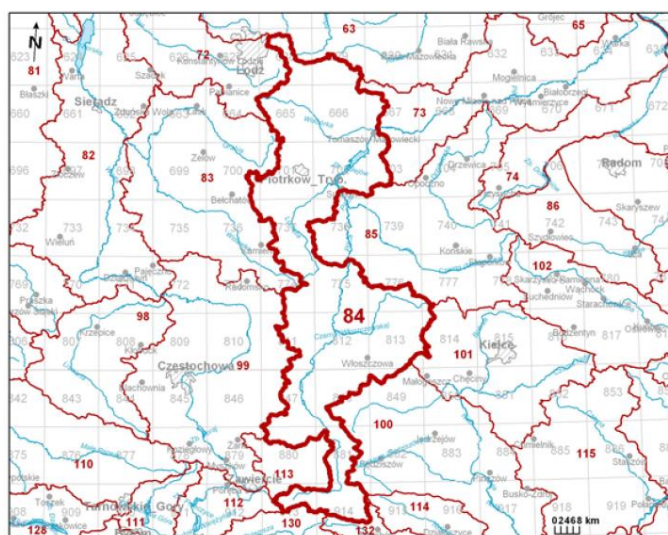


Rysunek 4. Lokalizacja JCWPd nr 74.
Źródło: Państwowa Służba Hydrogeologiczna.

Tabela 13. Charakterystyka JCWPd nr 84.

| | |
|---|--|
| Powierzchnia | 4233.3 |
| Dorzecze | Wisły |
| Gminy powiatu koneckiego na terenie JCWPd | Fałków, Radoszyce, Słupia Konecka, Ruda Maleniecka (gm. wiejska) |
| Liczba pięter wodonośnych | 2 |

Źródło: Państwowa Służba Hydrogeologiczna.



Rysunek 5. Lokalizacja JCWPd nr 84.
Źródło: Państwowa Służba Hydrogeologiczna.

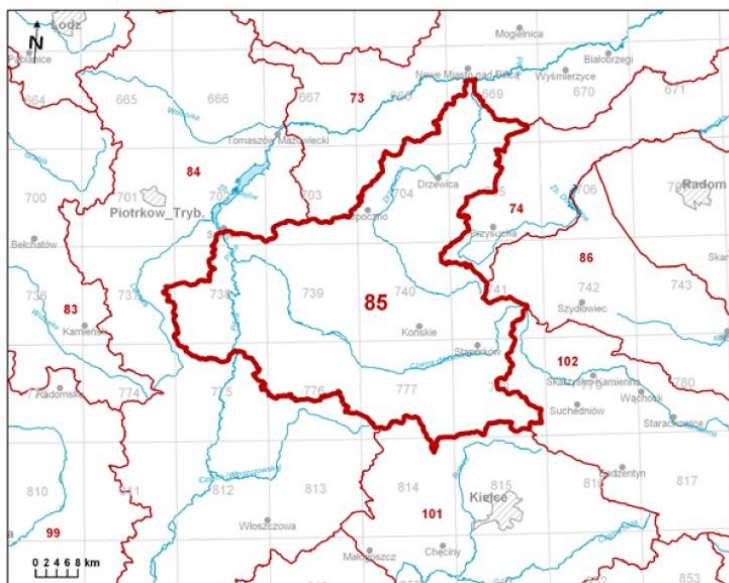
Tabela 14. Charakterystyka JCWPd nr 85.

| | |
|---|--|
| Powierzchnia | 2397.0 |
| Dorzecze | Wisły |
| Gminy powiatu koneckiego na terenie JCWPd | Fałków, Gowarczów, Końskie (miasto), Końskie (obszar wiejski), Radoszyce, Ruda Maleniecka, Słupia Konecka, Smyków, Stąporków |

Raport z realizacji Programu Ochrony Środowiska Powiatu Koneckiego na lata 2018 – 2021,
z perspektywą do 2025 r. za lata 2018 i 2019

| | |
|---------------------------|---|
| Liczba pięter wodonośnych | (miasto), Stąporków (obszar wiejski) 4 |
|---------------------------|---|

Źródło: Państwowa Służba Hydrogeologiczna.

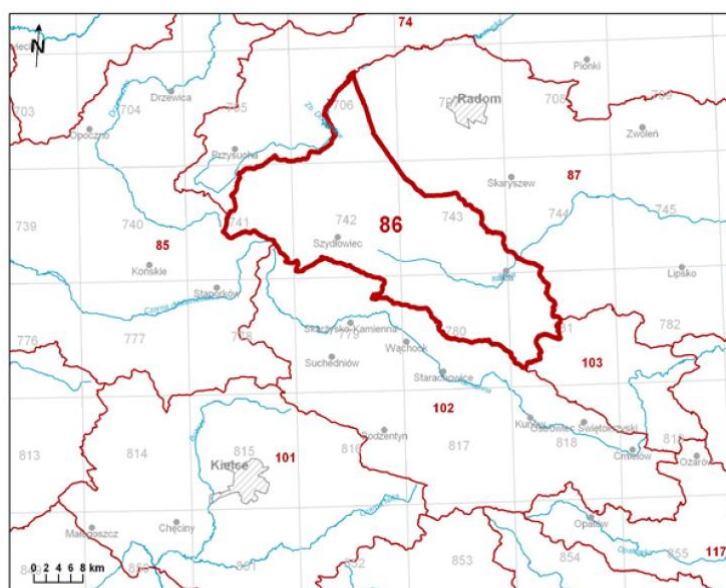


Rysunek 6. Lokalizacja JCWPd nr 85.
Źródło: Państwowa Służba Hydrogeologiczna.

Tabela 15. Charakterystyka JCWPd nr 86.

| | |
|---|----------------------------|
| Powierzchnia | 992.5 |
| Dorzecze | Wisły |
| Gminy powiatu koneckiego na terenie JCWPd | Stąporków (obszar wiejski) |
| Liczba pięter wodonośnych | 2 |

Źródło: Państwowa Służba Hydrogeologiczna



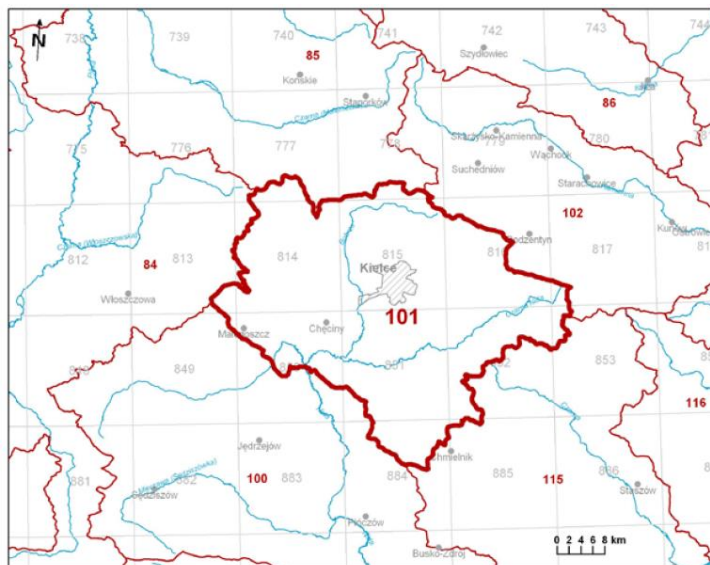
Rysunek 7. Lokalizacja JCWPd nr 86.
Źródło: Państwowa Służba Hydrogeologiczna.

Raport z realizacji Programu Ochrony Środowiska Powiatu Koneckiego na lata 2018 – 2021,
z perspektywą do 2025 r. za lata 2018 i 2019

Tabela 16. Charakterystyka JCWPd nr 101.

| | |
|---|-------------------|
| Powierzchnia | 1625.4 |
| Dorzecze | Wisły |
| Gminy powiatu koneckiego na terenie JCWPd | Radoszyce, Smyków |
| Liczba pięter wodonośnych | 7 |

Źródło: Państwowa Służba Hydrogeologiczna.



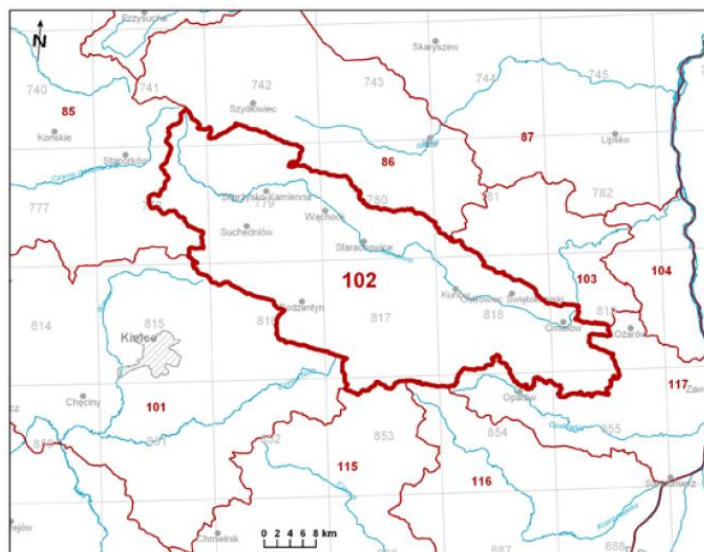
Rysunek 8. Lokalizacja JCWPd nr 101.

Źródło: Państwowa Służba Hydrogeologiczna.

Tabela 17. Charakterystyka JCWPd nr 102.

| | |
|---|----------------------------|
| Powierzchnia | 1509.7 |
| Dorzecze | Wisły |
| Gminy powiatu koneckiego na terenie JCWPd | Stąporków (obszar wiejski) |
| Liczba pięter wodonośnych | 5 |

Źródło: Państwowa Służba Hydrogeologiczna.



Rysunek 9. Lokalizacja JCWPd nr 102.

Źródło: Państwowa Służba Hydrogeologiczna.

Raport z realizacji Programu Ochrony Środowiska Powiatu Koneckiego na lata 2018 – 2021,
z perspektywą do 2025 r. za lata 2018 i 2019

Na szczeblu krajowym monitoringiem wód podziemnych zajmuje się GIOŚ, natomiast na szczeblu regionalnym WIOŚ, uzupełniający pomiary prowadzone w skali kraju.

Klasyfikacja elementów fizykochemicznych stanu wód podziemnych obejmuje pięć klas jakości wód podziemnych:

- Klasa I – wody bardzo dobrej jakości, w których:

a) wartości elementów fizykochemicznych są kształtowane wyłącznie w efekcie naturalnych procesów zachodzących w wodach podziemnych i mieszczą się w zakresie wartości stężeń charakterystycznych dla badanych wód podziemnych (tła hydrogeochemicznego),

b) wartości elementów fizykochemicznych nie wskazują na wpływ działalności człowieka.

- Klasa II – wody dobrej jakości, w których:

a) wartości niektórych elementów fizykochemicznych są podwyższone w wyniku naturalnych procesów zachodzących w wodach podziemnych,

b) wartości elementów fizykochemicznych nie wskazują na wpływ działalności człowieka albo jest to wpływ bardzo słaby.

- Klasa III – wody zadowalającej jakości, w których wartości elementów fizykochemicznych są podwyższone w wyniku naturalnych procesów zachodzących w wodach podziemnych lub słabego wpływu działalności człowieka.
- Klasa IV – wody niezadowalającej jakości, w których wartości elementów fizykochemicznych są podwyższone w wyniku naturalnych procesów zachodzących w wodach podziemnych oraz wyraźnego wpływu działalności człowieka.
- Klasa V – wody złej jakości, w których wartości elementów fizykochemicznych potwierdzają znaczący wpływ działalności człowieka.

Powyższa klasyfikacja jest podstawą do oceny stanu chemicznego, gdzie woda klas I-III oznacza *dobry stan chemiczny*, a woda klas IV-V oznacza *zły stan chemiczny*.

W latach objętych Raportem nie prowadzono pomiarów badań JCWPd na terenie powiatu koneckiego.

Cele środowiskowe dla JCWPd na terenie powiatu koneckiego przedstawiono w poniższej tabeli.

Tabela 18. Cele środowiskowe dla JCWPd na terenie powiatu koneckiego.

| Numer JCWPd | Cele środowiskowe | Ryzyko nieosiągnięcia celów |
|-------------|--|-----------------------------|
| 101 | dobry stan chemiczny, ochrona stanu ilościowego przed dalszym pogorszeniem | Zagrożona |

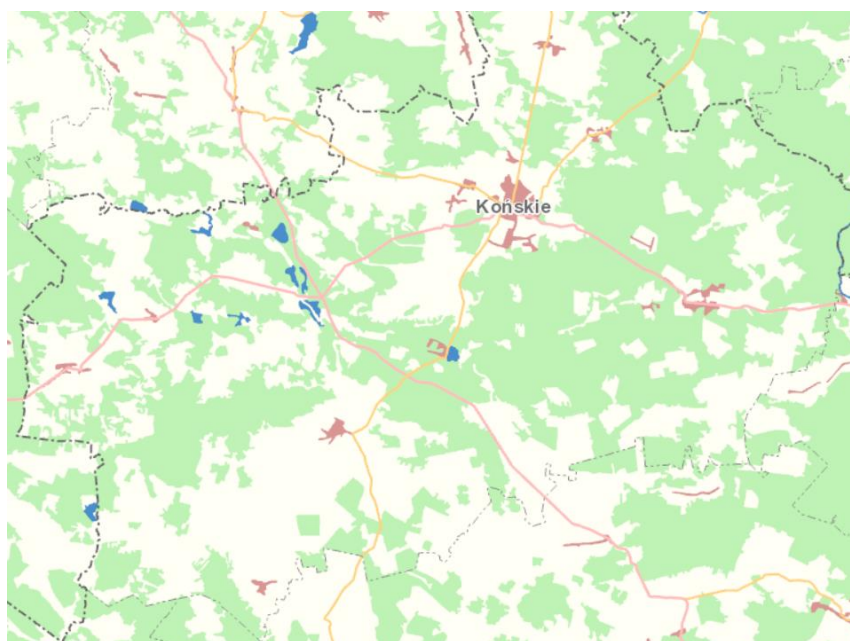
Raport z realizacji Programu Ochrony Środowiska Powiatu Koneckiego na lata 2018 – 2021,
z perspektywą do 2025 r. za lata 2018 i 2019

| | | |
|-----|--|--------------|
| 102 | dobry stan chemiczny, dobry stan ilościowy | Zagrożona |
| 74 | dobry stan chemiczny, dobry stan ilościowy | Niezagrożona |
| 84 | dobry stan chemiczny, dobry stan ilościowy | Niezagrożona |
| 85 | dobry stan chemiczny, dobry stan ilościowy | Niezagrożona |
| 86 | dobry stan chemiczny, ochrona stanu ilościowego przed dalszym pogorszeniem | Zagrożona |

Źródło: Plan gospodarowania wodami na obszarze dorzecza Wisły.

Zagrożenie powodziowe

Na terenie powiatu koneckiego nie odnotowano terenów, na terenie których występuje zagrożenie powodziowe, zgodnie z poniższym rysunkiem.



Rysunek 10. Zagrożenie powodziowe na terenie powiatu koneckiego.

Źródło: <http://mapy.isok.gov.pl/imap/>

3.5. ZASOBY GEOLOGICZNE

Obszar powiatu koneckiego należy do mezozoicznej osłony paeleozoicznego trzonu Gór Świętokrzyskich, zbudowanej z utworów triasu i jury. Większą część starszego podłoża przykrywają osady plejstoceńskie i holoceniowe. Znaczącą rolę w budowie geologicznej odgrywają osady liasu (jura dolna), które wykazują duże miąższości. Skomplikowana tektonika wiąże się z ruchami starokimeryjskimi i

laramijskimi. Orogeneza starokimeryjska zaznacza się słabymi ruchami wynurzającymi i obniżającymi, erozją i niezgodnościami w zaleganiu. Orogeneza laramijska natomiast obecnością licznych dyslokacji uskokowych o kierunku NW-SE, które rozbijają teren na elementy blokowe i płytowe, będące monoklinalnymi fragmentami pokrywy mezozoicznej. Uwidacznia się również wpływ struktur waryscyjskich o kierunku WNW-ESE oraz pęknięć poprzecznych zbliżonych do kierunku W-E (Cieśla, Lindner, 1991).

Paleozoik reprezentowany jest przez utwory karbonu wykształconego w postaci szarogłazów przewarstwionych mułowcami i iłowcami. Perm reprezentują morskie utwory cechsztynu, wykształcone w postaci dolomitów z wkładkami margli, wapieni i zlepieńców.

Mezozoik stanowią występujące na powierzchni ziemi utwory triasu i jury. Trias reprezentują piaskowce mułowcowe, piaskowce z przewarstwieniami zlepieńców i iłów. Wyższe ogniwo triasu – wapień muszłowy – wykształcone jest jako łupki, wapienie krystaliczne zbite, wapienie margliste i margle. Jura reprezentowana jest przez piaskowce z przewarstwieniami mułowców i iłowców, łupki, ily i rudy żelaza.

Kenozoik reprezentują utwory trzeciorzędowe i czwartorzędowe. Kres trzeciorzędu zaznaczył się zawansowana rzeźbą morfologiczną i śladami zwietrzelin, które zachowały się w nielicznych miejscach. Są to zazwyczaj żółtawe ily z okruchami wapieni. Utwory trzeciorzędowe występujące na tym obszarze to także gliny zwietrzelinowe.

Osady czwartorzędowe powstałe na terenie powiatu koneckiego powstały w wyniku akumulacyjnej działalności lądolodu, wód lodowcowych oraz rzecznych. Zaznaczają się tu osady zlodowaceń południowopolskich, północnopolskich i środkowopolskich, rozdzielonych utworami interglacjałów: najstarszego mazowieckiego i eemskiego. Utwory glacialne reprezentowane są przez gliny zwałowe, piaski mułkowate, ily, mułki oraz piaszczysto-żwirowe osady fluwioglacjalne. Osady inerglacjalne wykształcone są w postaci piasków, żwirów i mułków rzecznych, a w podmokłych dolinach rzek występują osady holoceni, reprezentowane głównie przez piaski rzeczne, piaski humusowe oraz torfy.

Teren powiatu koneckiego jest zasobny w surowce mineralne, co uwarunkowane jest budową geologiczną. Najwięcej udokumentowanych jest złóż kruszyw naturalnych oraz iłów do ceramiki budowlanej.

Wykaz złóż na terenie powiatu koneckiego wraz ze stanem zagospodarowania przedstawiono w poniższej tabeli.

Raport z realizacji Programu Ochrony Środowiska Powiatu Koneckiego na lata 2018 – 2021,
z perspektywą do 2025 r. za lata 2018 i 2019

Tabela 19. Bilans zasobów złóż na terenie powiatu koneckiego na koniec 2019 roku.

| Nazwa złoża | Kopalina | Zasoby geologiczne bilansowe | Wydobycie | Stan zagospodarowania |
|------------------|---|------------------------------|-----------|----------------------------------|
| Fałków | | | | |
| Pikule | KRUSZYWA NATURALNE | 166 | - | złoże rozpoznane szczegółowo |
| Stanisławów | KRUSZYWA NATURALNE | 1086 | - | złoże rozpoznane szczegółowo |
| Gowarczów | | | | |
| Barycz | KRUSZYWA NATURALNE | 10253 | - | złoże rozpoznane wstępnie |
| Borowiec | KRUSZYWA NATURALNE | 157 | - | złoże rozpoznane szczegółowo |
| Borowiec-Zastaw | KRUSZYWA NATURALNE | 401 | - | złoże rozpoznane szczegółowo |
| Kupimierz | KRUSZYWA NATURALNE | 1673 | 30 | złoże zagospodarowane |
| Morzywół | KRUSZYWA NATURALNE | 6201 | - | złoże rozpoznane wstępnie |
| Nieświń II | KRUSZYWA NATURALNE | 588 | 587 | złoże zagospodarowane |
| Nieświń-Zbiornik | KRUSZYWA NATURALNE | 10382 | - | złoże rozpoznane wstępnie |
| Końskie | | | | |
| Baczyna | SUROWIEC ILASTY DO PRODUKCJI FARB MINERALNYCH | 578,10 | - | złoże o zasobach prognostycznych |
| Bedlenko I | KRUSZYWA NATURALNE | 216 | 102 | złoże zagospodarowane |
| Dziebałtów | KRUSZYWA NATURALNE | 320 | - | eksploatacja złoża zaniechana |
| Dziebałtów I | KRUSZYWA NATURALNE | 1743 | - | złoże rozpoznane szczegółowo |
| Krasna | KRUSZYWA NATURALNE | 22285 | - | złoże rozpoznane wstępnie |
| Proćwin | KRUSZYWA NATURALNE | 7286 | - | złoże rozpoznane wstępnie |
| Przybyszowy | KRUSZYWA NATURALNE | 1077 | - | eksploatacja złoża zaniechana |
| Rogów | KAMIENIE DROGOWE I BUDOWLANE | 204 | - | eksploatacja złoża zaniechana |
| Trzemoszna | ZŁOŻE KAMIENI DROGOWYCH I BUDOWLANYCH | 50 | - | - |
| Odrawąż | ZŁOŻE CERAMIKI BUOWALNEJ | 2 88 | - | - |
| Radoszyce | | | | |
| Filipy | SUROWCE ILASTE CERAMIKI BUDOWLANEJ | 139 | - | złoże rozpoznane szczegółowo |

Raport z realizacji Programu Ochrony Środowiska Powiatu Koneckiego na lata 2018 – 2021,
z perspektywą do 2025 r. za lata 2018 i 2019

| Nazwa złoża | Kopalina | Zasoby geologiczne bilansowe | Wydobycie | Stan zagospodarowania |
|-------------------------|------------------------------------|------------------------------|-----------|-------------------------------|
| Filipy I | SUROWCE ILASTE CERAMIKI BUDOWLANEJ | 2339 | - | złoże eksploatowane okresowo |
| Kozów | SUROWCE ILASTE CERAMIKI BUDOWLANEJ | 3467 | - | złoże eksploatowane okresowo |
| Nalewajków 1 | SUROWCE ILASTE CERAMIKI BUDOWLANEJ | 1101 | - | złoże eksploatowane okresowo |
| Nalewajków 2 | SUROWCE ILASTE CERAMIKI BUDOWLANEJ | 1020 | - | złoże rozpoznane szczegółowo |
| Wiszy | KRUSZYWA NATURALNE | 872 | - | złoże rozpoznane szczegółowo |
| Wyřebów | KRUSZYWA NATURALNE | 266 | - | złoże rozpoznane szczegółowo |
| Ruda Maleniecka | | | | |
| Koliszowy | KRUSZYWA NATURALNE | 1346 | - | złoże rozpoznane szczegółowo |
| Koliszowy I | KRUSZYWA NATURALNE | 207 | - | złoże rozpoznane szczegółowo |
| Koliszowy I-1 | KRUSZYWA NATURALNE | 27 | 9 | złoże zagospodarowane |
| Szkucin | SUROWCE ILASTE CERAMIKI BUDOWLANEJ | 324 | 14 | złoże zagospodarowane |
| Wyszyna Fałkowska III | SUROWCE ILASTE CERAMIKI BUDOWLANEJ | 1609 | 676 | złoże zagospodarowane |
| Wyszyna Machorowska III | SUROWCE ILASTE CERAMIKI BUDOWLANEJ | 46 | - | złoże zagospodarowane |
| Wyszyna Rudzka | SUROWCE ILASTE CERAMIKI BUDOWLANEJ | 1865 | - | złoże rozpoznane szczegółowo |
| Słupia Konecka | | | | |
| Mnin | SUROWCE ILASTE CERAMIKI BUDOWLANEJ | 92 | - | złoże rozpoznane szczegółowo |
| Mnin I | SUROWCE ILASTE CERAMIKI BUDOWLANEJ | 128 | - | złoże rozpoznane szczegółowo |
| Piaski | KAMIENIE DROGOWE I BUDOWLANE | 45 | - | eksploatacja złoża zaniechana |
| Rytlów | KAMIENIE DROGOWE I BUDOWLANE | 246 | - | złoże zagospodarowane |
| Stąporków | | | | |
| Hucisko-Mostki | KRUSZYWA NATURALNE | 2276 | - | złoże rozpoznane wstępnie |

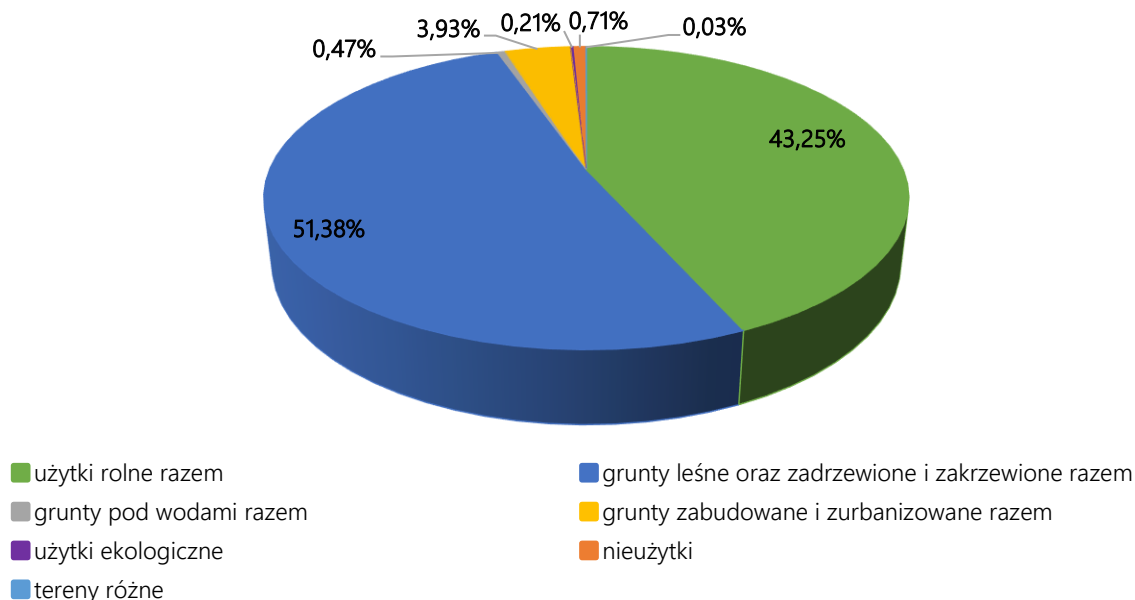
| Nazwa złoża | Kopalina | Zasoby geologiczne bilansowe | Wydobycie | Stan zagospodarowania |
|-------------|-----------------------------|------------------------------|-----------|---------------------------|
| Krasna | KRUSZYWA NATURALNE | 22285 | - | złoże rozpoznane wstępnie |
| Włochów | GLINY CERAMICZNE KAMIONKOWE | 16535 | - | złoże rozpoznane wstępnie |

Źródło: http://geoportal.pgi.gov.pl/css/surowce/images/2019/pdf/bilans_2019.pdf

3.6. GLEBY

Struktura wykorzystania gruntów na terenie powiatu koneckiego przedstawiono na poniższym wykresie

Struktura użytkowania gruntów na terenie powiatu



Wykres 1. Struktura użytkowania gruntów na terenie powiatu koneckiego.

Źródło: GUS, stan na 31.12.2014 r

Wśród użytków rolnych na terenie powiatu grunty orne zajmują powierzchnię 29 127 ha.

Obszar powiatu koneckiego jest dość zróżnicowany pod względem struktury bonitacyjnej. Przeważnie mamy tu do czynienia z glebami IVa i IVb, V i VI klasy bonitacyjnej. Udział gleb III klasy jest znikomy. Przeważają gleby bielnicowe i pseudobielnicowe, rzadziej brunatne lub rędziny. Ze względu na niski wskaźnik przydatności rolniczej (0,33 dla użytków rolnych) gleby tego obszary kwalifikują się do kompleksu żytniego słabego i bardzo słabego. Kompleksy dobre i bardzo dobre występują rzadko. Dominującą część gruntów ornych zajmują zboża (żyto, owies, pszenżyto), natomiast pozostałe grunty są

obsadzone roślinami okopowymi. W dolinach rzecznych i na łąkach występują gleby pochodzenia organicznego.

Stosunkowo najlepszymi glebami dysponują gminy Gowarczów, Końskie, Radoszyce i Słupia Konecka, natomiast najśłabsze występują w gminie Stąporków.

Monitoring gleb

Program "Monitoring chemizmu gleb ornych Polski" stanowi element Państwowego Monitoringu Środowiska w zakresie jakości gleb i ziemi. Celem programu jest ocena stanu zanieczyszczenia i zmian właściwości gleb w wymiarze czasowym i przestrzennym. Obowiązek prowadzenia takich badań wynika z zapisów krajowych aktów prawnych m.in. Ustawy Prawo Ochrony Środowiska. Monitoring chemizmu gleb ornych Polski wykorzystuje sieć 216 punktów pomiarowo-kontrolnych zlokalizowanych na gruntach ornych całego kraju. W województwie świętokrzyskim wyznaczono dziewięć punktów pomiarowych, jednakże żaden z nich nie był zlokalizowany na terenie powiatu koneckiego.

Grunty zdegradowane na terenie powiatu koneckiego:

- tereny po byłych Zakładach Metalowych ZAMTAL w Końskich.

3.7. GOSPODARKA ODPADAMI I ZAPOBIEGANIE POWSTAWANIU ODPADÓW

Gospodarka odpadami na terenie gmin powiatu

Wszystkie gminy powiatu koneckiego wprowadziły zorganizowany, ogólnie gminny system zbiórki odpadów w tym selektywną zbiórkę odpadów.

Odpady segregowane

Właściciele nieruchomości zamieszkałych gmin na terenie powiatu, na których powstają odpady komunalne obowiązani są do pozbywania się odpadów komunalnych z terenu nieruchomości w oparciu o system segregacji odpadów. Odpady mają być zgromadzone w workach o odpowiednich oznaczeniach kolorystycznych.

Odbierający odpady rejestruje ilość worków odebranych z danej nieruchomości z podziałem na frakcje odpadów.

Szczegółowe zasady odbierania odpadów segregowanych są ustalane indywidualnie przez każdą gminę wchodzącą skład powiatu.

Właściciele nieruchomości są zobowiązani do uiszczania comiesięcznej opłaty za gospodarowanie odpadami komunalnymi do ostatniego dnia każdego miesiąca w kwocie wyliczonej w deklaracji o wysokości opłaty za gospodarowanie odpadami komunalnymi dla właścicieli nieruchomości zamieszkałych.

Zmieszane odpady komunalne

Zmieszane odpady komunalne (niesegregowane) w gminach na terenie powiatu gromadzone są w pojemnikach.

Odpady wielkogabarytowe

Odpady wielkogabarytowe (to odpady komunalne, powstające w gospodarstwach domowych, o dużych lub nietypowych rozmiarach) można w terminie ogłoszonym przez gminy na terenie powiatu oddać bezpłatnie w wyznaczonych terminach lub odpłatnie na bieżąco można dostarczyć do Punktu Selektywnej Zbiórki Odpadów Komunalnych.

Odpady zielone

Odpady zielone ulegające biodegradacji nie są odbierane od mieszkańców gmin u źródła. Powinny zostać zagospodarowane w przydomowych kompostownikach, bądź dostarczone do Punktu Selektywnej Zbiórki Odpadów Komunalnych.

Punkty Selektywnej Zbiórki Odpadów Komunalnych (PSZOK) to miejsca, w którym mieszkańcy gmin powiatu w ramach opłaty za gospodarowanie odpadami komunalnymi mogą przywieźć i bezpłatnie oddać następujące odpady:

- Papier i tektura oraz opakowania z papieru i tektury (kartony, pudełka papierowe, itp.)
- Tworzywa sztuczne i opakowania z tworzyw sztucznych
- Metale i opakowania z metali (puszki po napojach, konserwach)
- Szkło i opakowania ze szkła
- Zmieszane odpady opakowaniowe
- Zużyte opony
- Odpady ulegające biodegradacji (skoszona trawa, liście, drobne gałązki, itp.)
- Zużyte baterie i akumulatory
- Odpady zużytego sprzętu elektrycznego i elektronicznego
- Urządzenia zawierające freony
- Lampy fluorescencyjne i inne odpady zawierające rtęć (światłówki, termometry)
- Inne niewymienione frakcje zbierane w sposób selektywny (popioły)

Raport z realizacji Programu Ochrony Środowiska Powiatu Koneckiego na lata 2018 – 2021,
z perspektywą do 2025 r. za lata 2018 i 2019

- Odpady wielkogabarytowe (meble, szafy, stoły, krzesła, sofy, komody, dywany, wózki dziecięce, materace, pierzyny, rowery, zabawki dużych rozmiarów, wyposażenie wnętrz)
- Opakowania zawierające pozostałości substancji niebezpiecznych lub nimi zanieczyszczone (np. środki ochrony roślin I i II klasy toksyczności – bardzo toksyczne i toksyczne)
- Odpady betonu oraz gruz betonowy z rozbiórek i remontów
- Gruz ceglany
- Usunięte tynki, tapety, okleiny
- Aluminium
- Żelazo i stal
- Materiały izolacyjne inne niż wymienione w 17 06 01 i 17 06 03 (styropian, wełna mineralna)
- Leki cytotoksyczne i cytostatyczne (przeterminowane leki)

Punkty Selektywnej Zbiórki Odpadów na terenie powiatu

Gmina Końskie

Punkt Selektywnej Zbiórki Odpadów Komunalnych mieści się w Końskich przy ul. Spacerowej 145.

Gmina Fałków

Punkt Selektywnej Zbiórki Odpadów Komunalnych zlokalizowany przy ul. Płaskowickiej 15 w Fałkowie.

Gowarczów

Punkt Selektywnej Zbiórki Odpadów Komunalnych zlokalizowany przy Alei Wyzwolenia 70, 26-225 Gowarczów.

Gmina Radoszyce

Punktu Selektywnego Zbierania Odpadów Komunalnych mieści się ul. Leśnej 29 w Radoszycach.

Gmina Ruda Maleniecka

Punktu Selektywnej Zbiórki Odpadów Komunalnych gminy Ruda Maleniecka znajduje się w miejscowości Ruda Maleniecka przy istniejącej Oczyszczalni Ścieków (działka nr ewidencyjny 19/15 obręb Ruda Maleniecka).

Gmina Słupia Konecka

Punkt Selektywnej Zbiórki Odpadów Komunalnych zwany „PSZOK” zlokalizowany będzie w Słupii Koneckiej na działce o numerze 632. Inwestycja nie została jeszcze zrealizowana.

Gmina Smyków

Punkt Selektywnej Zbiórki Odpadów Komunalnych zlokalizowany w Miedzierzy.

Na terenie gmin należących do powiatu koneckiego występują wyroby azbestowe. Gminy należące do powiatu koneckiego posiadają opracowane programy usuwania azbestu. Wykaz wyrobów azbestowych na terenie poszczególnych gmin powiatu przedstawiono w poniższej tabeli. Dane zaczerpnięto z bazy azbestowej.

Tabela 20. Wyroby azbestowe na terenie gmin powiatu koneckiego – stan na koniec 2019 roku.

| Gmina | Zinventaryzowane | | | Unieszkodliwione | | Pozostałe do unieszkodliwienia | | |
|-----------------|------------------|----------------|--------------|------------------|----------------|--------------------------------|----------------|--------------|
| | razem | osoby fizyczne | osoby prawne | razem | osoby fizyczne | razem | osoby fizyczne | osoby prawne |
| Końskie | 9 660 384 | 9 634 239 | 26 145 | 1 715 549 | 1 706 199 | 7944 835 | 7 928 040 | 16 795 |
| Stąporków | 5 935 821 | 5 798 216 | 137 605 | 1 234 624 | 1 232 204 | 4707 075 | 4 571 890 | 135 185 |
| Falków | 4 239 560 | 4 177 221 | 62 339 | 229 644 | 220 659 | 4 009 916 | 3 956 562 | 53 354 |
| Gowarczów | 3 815 039 | 3 626 349 | 188 690 | 106 089 | 106 089 | 3708 950 | 3 520 260 | 188 690 |
| Radoszyce | 6 745 968 | 6 745 968 | 0 | 1 253 373 | 1 253 373 | 5492 596 | 5 492 596 | 0 |
| Ruda Maleniecka | 2 902 183 | 2 814 658 | 87 525 | 154 545 | 154 545 | 2 747638 | 2 660 113 | 87 525 |
| Słupia Konecka | 2 997 692 | 2 966 702 | 30 990 | 373 210 | 372 760 | 2 624 481 | 2 593 941 | 30 540 |
| Smyków | 1 601 786 | 1 595 936 | 5 850 | 193 211 | 193 211 | 1408575 | 1 402 725 | 5 850 |

Źródło: Baza azbestowa.

Zgodnie z powyższą tabelą największa liczba wyrobów azbestowych jest zlokalizowana na terenie gminy Końskie oraz gmin Stąporków i Radoszyce.

3.8. ZASOBY PRZYRODNICZE

Na terenie powiatu koneckiego występują następujące formy ochrony przyrody:

- Pomniki przyrody,
- Obszar Natura 2000,
- Rezerваты Przyrody,
- Parki Krajobrazowe,
- Obszary chronionego krajobrazu,
- Użytki ekologiczne.

Pomniki przyrody

Pomniki przyrody to pojedyncze twory przyrody żywej i nieożywionej lub ich skupiska o szczególnej wartości przyrodniczej, naukowej, kulturowej, historycznej lub krajobrazowej oraz odznaczające się indywidualnymi cechami, wyróżniającymi je wśród innych tworów, okazałych rozmiarów

Raport z realizacji Programu Ochrony Środowiska Powiatu Koneckiego na lata 2018 – 2021,
z perspektywą do 2025 r. za lata 2018 i 2019

drzewa, krzewy gatunków rodzimych lub obcych, źródła, wodospady, wywierzyska, skałki, jary, głązy narzutowe oraz jaskinie. Art. 40 ust. 1 ustawy z dnia 16 kwietnia 2004 r. o ochronie przyrody, (t. j. Dz.U. 2018 poz. 142, poz. 1651, ze zm.).

łącznie na terenie powiatu koneckiego zlokalizowanych jest 26 pomników przyrody, przedstawionych w poniższej tabeli.

Tabela 21. Wykaz pomników przyrody na terenie powiatu koneckiego.

| Nazwa | Opis | Podstawa prawna | Położenie |
|---|---|--|--|
| Fałków | | | |
| Dąb szypułkowy - Quercus robur 2 sztuki | 2 dęby w wieku około 250 lat | Rozporządzenie Wojewody Świętokrzyskiego Nr 87/2000 o z dn. 25.05.2000 r. w sprawie uznania za pomniki przyrody | w okolicach miejscowości Boroniewskie |
| Gowarczów | | | |
| Głąz narzutowy | Granit o wys. 2,5 m odkopany, wystający nad pow. ziemi 1,0 m o obwodzie 16,5 m, część górna wygładzona o średnicy 3,6 x 5,7 m | Rozporządzenie Wojewody Radomskiego Nr 19 z dn. 30.12.1994 r. w sprawie uznania za pomniki przyrody | po zachodniej stronie wsi |
| Głąz narzutowy | Granitognejs o wys. 1,0 m w 10% porośnięty porostami, obwód 8 m, część pd-wschod. Odspojona wyraźne znaki łupania | | na łące obok rowu w pd części wsi |
| Aleja lipowa | wiek ok. 300 lat, 20 sztuk, zostało 17 sztuk | Rozporządzenie Wojewody Świętokrzyskiego Nr 35/2007 z dn. 12.12.2007 r. w sprawie uznania za pomniki przyrody | rosną przy drodze wojewódzkiej Końskie Łódź, 20 lip rosnących wzdłuż drogi |
| Dąb szypułkowy - Quercus robur 4 sztuki | 4 sztuki | Rozporządzenie Nr 14/2008 Wojewody Świętokrzyskiego z dn. 4.11.2008 r. zmieniające rozporządzenie Nr 35/2007 Wojewody Świętokrzyskiego z dn. 12.12.2007 r. w sprawie uznania za pomniki przyrody | rosną w płn-wsch. części parku miejskiego |
| Dąb szypułkowy - Quercus robur 6 sztuk | wiek ok. 170 lat, 6 sztuk | Rozporządzenie Nr 5/91 Wojewody Kieleckiego z dn. 4.12.1991 r. w sprawie uznania za pomniki przyrody | Nadleśnictwo Barycz, leśnictwo Smolarnia, oddział 28I |
| Skałka | garb morfologiczny o długości 100 m, wysokości do 10 m i rozciągłości WNW-ESE, znajdujący się w szczytowej partii wzniesienia; w obrębie liczne występy i ścianki skalne, baszty zbudowane z piaskowców płytowych | Rozporządzenie Wojewody Świętokrzyskiego Nr 35/2007 z dn. 12.12.2007 r. w sprawie uznania za pomniki przyrody | Nadleśnictwo Barycz, obręb Piła, leśnictwo Gatniki, oddział 188c |
| Aleja lipowa | wiek około 300 lat, pierśnice od 07m do 1,9 m, wysokość drzew do 20 m | Orzeczenie Prezydium Wojewódzkiej Rady Narodowej Nr 37 z dn. 02.10.1953 r. | lipy rosnące przy parku miejskim wzdłuż drogi Skorzęsko- Końskie |
| Aleja lipowa | 5 drzew gat. Lipa drobnolistna o obwodach pnia od 290 do 425 cm, wysokości 17-23 m i wieku ok | Orzeczenie Prezydium Wojewódzkiej Rady Narodowej Nr 38 z dn. 02.10.1953 r. | Rosną w Parku Miejskim w Końskich |

Raport z realizacji Programu Ochrony Środowiska Powiatu Koneckiego na lata 2018 – 2021,
z perspektywą do 2025 r. za lata 2018 i 2019

| Nazwa | Opis | Podstawa prawna | Położenie |
|--|--|--|---|
| | 200-350 lat. | | |
| Ruda Maleniecka | | | |
| Odśloneńcie | Południowo-wschodni, najwyższy fragment szczytowej partii wzniesienia o długości ok. 40 m i szerokości ok. 25 m, który od strony SW i E pocięty jest przez eksploatację żwiru i tworzy cypel skalny o stromych ścianach - wysokości ok. 4 m. W ścianach odsłaniają się zlepieńce serii zagajskiej najniższego liasu, stanowiące osady rzek roztokowych (górnich). | Zarządzenie Nr 23/87 Wojewody Kieleckiego z dn. 2.10.1987 r. w sprawie uznania za pomniki przyrody | Odśloneńcie znajduje się w miejscowości Szkucin, gmina Radoczyce, na gruncie stanowiącym wspólnotę wsi Szkucin. Bliższe określenie położenia - ok. 200 m na S od zabudowań wsi przy drodze do Huciska |
| Dąb szypułkowy - Quercus robur | w wieku ok. 170 lat | Rozporządzenie Wojewody Kieleckiego Nr 13/93 z 30.12.1993 r. w sprawie uznania za pomniki przyrody | Nadleśnictwo Ruda Maleniecka, Leśnictwo Czapla, oddział 68 k; wg gm. Oddział 68 l |
| Dąb szypułkowy - Quercus robur Starzyk | dąb szypułkowy "Starzyk" o obwodzie pnia na wys. ok. 1,30 m - 6,05 m | Uchwała Nr VII/64/2007 Rady Gminy w Rudzie Malenieckiej z dn. 28.12.2007 r. w sprawie uznania za pomnik przyrody | usytuowany przy stawach "Starzyk" |
| Wiąz kołoniecki | Wiąz szypułkowy (Ulmus laevis) o obwodzie pnia 480 cm, wysokości ok. 20 m, w wieku ok. 250 lat, rosnący w miejscowości Kołonec. Wyróżnia się niespotykanym rozgałęzieniem korony - pień główny na wysokości ok. 1,8 m rozgałęzia się na 7 mniejszych pni. Obwód pnia na wys. 1,3 m (tj. 480 cm) stawia "Wiąz kołoniecki" w pierwszej dwudziestce najgrubszych drzew tego gatunku w Polsce. | Uchwała Nr XVIII/116/2016 Rady Gminy w Rudzie Malenieckiej z dnia 27 czerwca 2016 r. w sprawie ustanowienia pomnika przyrody | Wiąz rośnie w miejscowości Kołonec na działkach o numerach 80/1 i 140, obręb 7 |
| Słupia Konecka | | | |
| Głaz narzutowy 2 sztuki | Głazy narzutowe w odległości ok. 60 cm o siebie; głaz wschodni z granitu średnioziarnistego barwy brązowej, żółto-brązowej posiadają wymiary: dł. - 1,60 m, szer. - 1,36 m, wysokość - 0,80 m; głaz zachodni, zbudowany z fragmentów jasnego kwarcu i miodowych | Zarządzenie Nr 23/87 Wojewody Kieleckiego z dn. 2.10.1987 r. w sprawie uznania za pomniki przyrody | przy drodze Mnin-Ruda Pilczycka-Przedbórz (ul. Przedborska), po północnej stronie drogi, ok. 0,7 km od centrum wsi |
| Głaz narzutowy | Głaz silnie zagłębiony w ziemię, na powierzchni widoczny jest jedynie szczytowy fragment głazu o wymiarach: obwód - ok. 6 m, długość - 2,20 m, szerokość - 1,40 m, wysokość - 0,30 m. Zbudowany jest z granitu barwy szaroróżowej. | | W centrum wsi obok Domu Nauczyciela przy bramie wjazdowej, ul. Kościelna 5 |

Raport z realizacji Programu Ochrony Środowiska Powiatu Koneckiego na lata 2018 – 2021,
z perspektywą do 2025 r. za lata 2018 i 2019

| Nazwa | Opis | Podstawa prawna | Położenie |
|---|---|--|--|
| Głaz narzutowy | Głaz o wymiarach: długość 2,10 m, szer. - 1,30 m, wysokość - 0,70 m. Zbudowany jest z granitu średnioziarnistego barwy czerwonej. | | w centrum wsi, przy ul. Ogrodowej |
| Głaz narzutowy | Głaz o wymiarach: długość - 1,05 m, szerokość - 1,10 m, wysokość - 0,80 m, zbudowany z średnioziarnistego granitu, barwy szarej. Uwaga: obok zinwentaryzowanego głazu zlokalizowane są dwa mniejsze głazy o wymiarach (dł./szer./wys.) 110/85/65; 100/60/40 - k | | pośród łąk w płytkiej dolince, ok.. 1,6 km na NNE od Mnina i ok.. 1,0 km na E od szosy Mnin-Czerwona Wola-Radoszyce |
| Głaz narzutowy 13 sztuk | Grupa głazów sztuk 13 na odcinku o długości ok. 30 m (leżących wzdłuż granicy gruntów) o obwodach od 1,00 do 3,00 m, wysokościach do 0,60 m i kształtach owalnych. | | ok. 1,6 km na NNE od centrum wsi i ok. 1 km na E od drogi Mnin-Czerwona Wola-Radoszyce |
| Głaz narzutowy | Głaz narzutowy o wymiarach: dł - 0,76 m, szer. - 0,70 m, wys - 0,45 m. Dwa głazy narzutowe o wymiarach: I obwód - 4,20 m, długość - 1,35 m, wysokość - 0,70 m; II obwód - 3,60 m, długość - 1,30 m, szerokość - 0,80 m. Głazy zbudowane są z granitu. | | na skraju łąki w płytkiej dolince, ok. 1,2 km na E od centrum wsi i ok. 100 m na N od drogi Mnin-Sobice |
| Głaz narzutowy 2 sztuki | Dwa głazy narzutowe w odległości ok.. 60 m od siebie oraz 5 mniejszych głazów. Głaz południowy, zbudowany z granitu gruboziarnistego, barwy czerwono-brunatnej posiada wymiary: dł. - 1,30 m, szer. - 1,05 m, wys. - 0,55 m. | | ok. 1,5 km na NEE od centrum wsi, w rowie przydrożnym drogi Mnin-Bania-Wilczkowie, ok.. 250 m na N od skrzyżowania z drogą do Sarbic |
| Dąb szypułkowy - Quercus robur | W wieku ok. 200 lat, o średnicy pnia na wys. 1,30 m od ziemi 1,45 m | Rozporządzenie Wojewody Kieleckiego Nr 13/93 z 30.12.1993 r. w sprawie uznania za pomniki przyrody | Nadleśnictwo Ruda Maleniecka, Leśnictwo Szkucin, oddział 232b |
| Buk pospolity (Buk zwyczajny) - Fagus sylvatica | W wieku ok. 160 lat, o obwodzie pnia na wys. 1,30 m od ziemi 3,25 m | | Nadleśnictwo Ruda Maleniecka, Leśnictwo Szkucin, oddział 284b |
| Smyków | | | |
| Głaz narzutowy | Głaz narzutowy o wymiarach: długość - 1,00 m, szerokość - 0,70 m, wysokość - 0,25 m, częściowo zagłębiony w ziemi. Zbudowany jest z granitu barwy jasnoszarej i żółtawej, drobnoziarnistego. | Zarządzenie Nr 23/87 Wojewody Kieleckiego z dn. 2.10.1987 r. w sprawie uznania za pomniki przyrody | ok. 100 m na NE od szosy Kielce-Piotrków Trybunalski i 200 m na S od zabudowań wsi Królewiec |
| Stąporków | | | |
| Modrzew europejski - Larix decidua | Wiek ok. 140 lat. | Rozporządzenie Wojewody Świętokrzyskiego Nr 31/99 z dn. 17.09.1999 r. w sprawie uznania | Nadleśnictwo Stąporków, Leśnictwo Mościska, oddział 44c |

Raport z realizacji Programu Ochrony Środowiska Powiatu Koneckiego na lata 2018 – 2021,
z perspektywą do 2025 r. za lata 2018 i 2019

| Nazwa | Opis | Podstawa prawna | Położenie |
|---|---|--|---|
| | | za pomniki przyrody | przy szlaku turystycznym |
| Dąb szypułkowy - Quercus robur | Wiek ok. 150 lat | | Nadleśnictwo Stąporków, Leśnictwo Bieliny, oddział 96m, przy drodze asfaltowej Stąporków-Nieklątń Wielki |
| Drzewo dąb bezszypułkowy (Quercus petraea) | Wysokość 30 m i obwód pnia mierzonego na wysokości 130 cm wynoszącym 420 cm | Uchwała nr XXVII/183/2016 Rady Miejskiej w Stąporkowie z dnia 28 grudnia 2016 r. w sprawie ustanowienia pomnika przyrody | Drzewo rośnie na dz. o nr ewid. 26/2427 w Nieklątaniu Wielkim, gm. Stąporków, w Nadleśnictwie Stąporków, leśnictwo Mościska |

Źródło: crfop.gdos.gov.pl

Obszar Natura 2000

Na terenie powiatu koneckiego znajdują się 7 obszarów Natura 2000.

Dolina Czarnej

Kod obszaru: PLH260015

Gminy na terenie powiatu koneckiego, na terenie których zlokalizowany jest obszar Natura 2000: m. Stąporków (129,15 ha), Stąporków (1281,93 ha), Ruda Maleniecka (1350,61 ha), Końskie (672,06 ha), Radoszyce (566,35 ha), Smyków (96,17 ha).

Obszar ostoi obejmuje naturalną dolinę meandrującej rzeki Czarnej Koneckiej (Malenieckiej) wraz ze starorzeczami. Jest to największy prawobrzeżny dopływ Pilicy. Dno doliny zajmują łąki zmiennowilgotne i suche pastwiska, szuwały turzycowe, torfowiska przejściowe oraz bór bagienny, ols i grąd. W górnym odcinku i przy ujściu rzeka płynie wśród borów (sosnowych i jodłowych) i lasów, a w dolnym wśród pól i łąk. W dolinie znajdują się również małe stawy rybne. Rzeka na przeważającej długości zachowała naturalny charakter koryta i doliny (rzeka wyżynna).

Przez wzgląd na rozległość obszaru mamy tu do czynienia z mnoga liczbą dobrze zachowanych siedlisk z załącznika I Dyrektywy Siedliskowej, zwłaszcza łągi, olsy i lasy bagienne oraz cenne kompleksy łąk, w tym łąki trzęślicowe. Dolina Czarnej jest ważnym korytarzem ekologicznym. Łączy dolinę Pilicy z Puszcza Świętokrzyską (poprzez znajdującą się w sieci Natura 2000 Dolinę Krasnej), oraz lasami koneckimi i przysuskimi.

Rzeka jest ważną ostoją dla kilku gatunków ryb a w dolinie i na terenach bezpośrednio do niej przylegających gnieździ się ponad 140 gatunków ptaków. W skali regionu jest to ważna ostoja dla: nocka dużego, koszatki, kumaka nizinnego, zalotki większej. Kolonia lęgowa nocka dużego ok. 300 osobników znajduje się w muzeum w Sielpi.

Ostoją Przedborska

Raport z realizacji Programu Ochrony Środowiska Powiatu Koneckiego na lata 2018 – 2021,
z perspektywą do 2025 r. za lata 2018 i 2019

Kod obszaru: PLH260004

Gminy na terenie powiatu koneckiego, na terenie których zlokalizowany jest obszar Natura 2000: Słupia Konecka (1933,85 ha).

Ostoja Przedborska leży w dużej części na terenie Przedborskiego Parku Krajobrazowego, a jej zachodnią część obszaru stanowi wał Pasma Przedborsko-Małoskiego. Wzniesienia na terenie obszaru dochodzą do prawie 350 m. n.p.m., zbudowane są z jurajskich wapieni i kredowych piaskowców. Pozostałą równinną część obszaru zajmuje rozległy kompleks wilgotnych i podmokłych łąk oraz największy w tej części Polski płat lasów jesionowo-olszowych. Równie bogata jest sieć rzeczna – stanowią ją liczne dopływy rzeki Czarnej Włoszczowskiej. Różnorodny geologicznie i morfologicznie charakter Ostoi stanowi o jej wyjątkowości.

Na terenie obszaru stwierdzono występowanie aż 13 rodzajów siedlisk z załącznika I Dyrektywy Siedliskowej. Należą do nich zarówno grądy, łągi, jak i kwaśne buczyny oraz ciepłolubne dąbrowy, których zachowały się duże fragmenty naturalnych drzewostanów.

Lasy Ostoi Przedborskiej zamieszkiwane są głównie przez duże ssaki, zaobserwować można także liczne cenne dla Europy ptaki. Bogaty jest z pewnością świat owadów, reprezentowany m.in. przez dwa gatunki motyli: szlakoń szafrańiec i czerwończyk nieparek. Obszar może zachwyć okazami rzadkich roślin, w tym: sasanka otwarta, obuwik pospolity i sierpowiec błyszczący z Załącznika do Dyrektywy Siedliskowej.

Lasy Suchedniowskie

Kod obszaru: PLH260010

Gminy na terenie powiatu koneckiego, na terenie których zlokalizowany jest obszar Natura 2000: Stąporków (169,00 ha).

Ostoja obejmuje dwa pasma wzniesień - Płaskowyż Suchedniowski i Wzgórza Kołomańskie. Zbudowane są

z piaskowców dolnotriasowych, miejscami przykrytych plejstocenijskimi piaskami i glinami. Tylko na południowych stokach Pasma Oblęgorskiego występują lessy. Łagodne pagórki i wzgórza porośnięte są lasami, które zajmują łącznie ponad 80% powierzchni ostoi. Są to przede wszystkim lasy mieszane i bory. W obniżeniach terenu zachowały się torfowiska i wilgotne łąki. Mała liczba osad ludzkich spowodowała, że tylko ok. 8% terenu zajmują użytki rolne - łąki i pola uprawne. Na obszarze ostoi znajdują się tereny źródliskowe rzek Krasnej, Bobrzy i Kamionki.

W obszarze zidentyfikowano 9 rodzajów siedlisk z Załącznika I Dyrektywy Rady 92/43/EWG i 5 gatunków z Załącznika II tej dyrektywy. Szczególnie bogata jest fauna bezkręgowców, z bardzo rzadkim obecnie w Polsce chrząszczem jelonkiem rogaczem *Lucanus cervus*. Dobrze zachowany starodrzew o naturalnym charakterze (14,5% drzewostanów w wieku powyżej 80 lat i 5,4% powyżej 100 lat). Lasy Suchedniowskie są główną ostoją modrzewia polskiego *Larix polonica* w kraju. Bogata jest flora roślin naczyniowych, w tym

Raport z realizacji Programu Ochrony Środowiska Powiatu Koneckiego na lata 2018 – 2021,
z perspektywą do 2025 r. za lata 2018 i 2019

16 gatunków z rodziny storczykowatych oraz wiele innych rzadkich lub zagrożonych gatunków, w tym także prawnie chronione.

Ostoja Pomorzany

Kod obszaru: PLH260030

Gminy na terenie powiatu koneckiego, na terenie których zlokalizowany jest obszar Natura 2000: Ruda Maleniecka (8,38 ha), Końskie (897,62 ha).

Obszar znajduje się w mezoregionie Wzgórz Opoczyńskich, stanowiących północno zachodnie Otoczenie Gór Świętokrzyskich. W podłożu występują gliny zwałowe, głębiej - wapienie jurajskie, w obrębie których rozwijają się zjawiska krasowe, powodujące powstawanie widocznych na powierzchni zapadlisk (tzw. kras zakryty). Występują tu również obfite źródła krasowe. Jest to obszar z dużą liczbą torfowisk wysokich i przejściowych najczęściej okolonnych wydłami z późną fazą sukcesyjną boru chrobotkowego. Miejscami wykształciły się dystroficzne oczka wodne - bardzo rzadko spotykany typ siedliska w regionie. Ponadto występują bory bagienne i łąki zmiennowilgotne i (głównie) łąki świeże.

Na terenie ostoi zlokalizowane są trzy torfowiska ("Białe Ługi", "Gabrielnia", "Przybyszowy"), będące miejscem rozrodu jednej z najmocniejszych populacji zalotki większej w woj. świętokrzyskim. Maksymalnie w ciągu jednego dnia na terenie całej ostoi obserwowano ok. 70 imagines. Stanowiska gatunku położone są

w odległości kilku kilometrów od siebie, zapewniając ważkom alternatywne miejsca rozrodu w przypadku zaniku któregoś z nich. Na terenie województwa istnieje tylko kilka miejsc występowania zalotki większej, przy czym teren "Ostoi Pomorzany" jest jednym z dwóch miejsc o kluczowym znaczeniu dla zachowania gatunku. Łąki ostoi zasiedla niewielka, ale stabilna populacja modraszka telejusa, występująca na granicy swobodnego zasięgu występowania. Motyl ten na północy woj. świętokrzyskiego jest gatunkiem nielicznym i rozmieszczonym bardzo nierównomiernie. Dla zapewnienia ciągłości geograficznej gatunku wymagane jest tu zabezpieczenie kilku miejsc występowania w formie powołania obszarów Natura 2000. Na terenie torfowisk występują ponadto zanikające w regionie cietrzewie oraz dość liczna i stabilna populacja żurawia Grus grus. Z rzadszych owadów wykazano tu dostojkę akwilonaris *Boloria aquilonaris*. Na skraju lasu spotykany jest niestrzęp głogowiec. Na łąkach w porze lęgowej obserwuje się parę błotniaków zbożowych *Circus cyaneus* (VU) – najrzadszego krajowego przedstawiciela rodzaju. Wysoce prawdopodobne jest występowanie lęgowe tego rzadkiego gatunku - na stanowisku z dala od głównego arealu występowania. Fauna tych wspaniale zachowanych torfowisk i łąk wymaga dalszych, szczegółowych badań.

Ostoja Brzeźnicka

Kod obszaru: PLH260026

Raport z realizacji Programu Ochrony Środowiska Powiatu Koneckiego na lata 2018 – 2021,
z perspektywą do 2025 r. za lata 2018 i 2019

Gminy na terenie powiatu koneckiego, na terenie których zlokalizowany jest obszar Natura 2000: Gowarczów (544,95 ha).

Ostoja zabezpiecza śródleśne półotwarte zbiorowiska ekstensywnie użytkowanych i zmiennowilgotnych łąk. Bagiennych borów oraz sztuczne zbiorniki wodne z roślinnością wodną Potametea. Szczególnie atrakcyjne

z botanicznego punktu widzenia są łąki zmiennowilgotne z obecnością gatunków chronionych i zagrożonych. Na terenie Ostoi Brzeźnickiej stwierdzono 12 gatunków zwierząt wymienionych w załączniku II Dyrektywy 92/43/EWG. Na łąkach w rejonie wsi Brzeźnica występuje licznie przeplatka aurinia *Euphydryas aurinia* (EN). Miejsce to jest jedną z najważniejszych ostoi gatunku na północno-zachodnim skraju zasięgu populacji świętokrzyskiej. Od zachowania tej łąki w dużej mierze zależy skuteczna ochrona przeplatki w tej części regionu. Ponadto omawiane łąki są miejscem liczego bytowania modraszka telejusa *Maculinea teleius* (LC) - gatunku rzadkiego i rozproszonego w północnej części województwa. W rejonie Brzeźnicy – na łąkach oraz w leśnej części ostoi – istnieją czynne do dziś tokowiska cietrzewia *Tetrao tetrix* (EN) - jedne z nielicznych jakie zachowały się w regionie. Z rzadszych gatunków motyli pospolicie spotykane są niestrzęp głogowiec *Aporia crataegi* i kraśnik pięcioplamek *Zygaena trifolii* (VU). „Brzeźnickie łąki” otaczają obszary podmokłe, stanowiące część obszaru źródliskowego Drzewiczki. Bytują tam łos *Alces alces* i żuraw *Grus grus*. Niewielki kompleks leśny koło Korytkowa jest istotnym, izolowanym miejscem rozrodu pachnicy dębowej *Osmoderma eremita* (VU). W ostoi ten relikw lasów pierwotnych zasiedla próchniejące, wiekowe dęby. Obszaru źródliskowy rzeki Drzewiczki to system cieków wodnych o dużej różnorodności biologicznej. Występują w nich minogi strumieniowe *Lampetra planeri* (NT) dla których Górna Drzewiczka jest jednym z najważniejszych obszarów występowania w województwie świętokrzyskim. Ponadto występują tam: minóg ukraiński *Eudontomyzon mariae* (NT) i coraz rzadszy w wodach Polski miętus *Lota lota* (DD). Wysokie zagęszczenie osiąga populacja bobra *Castor fiber*. Znacząca w skali regionu jest także populacja trzepli zielonej *Ophiogomphus cecilia*. Położone poza lasami stawy w Korytkowie obfitują w kumaka nizinny *Bombina bombina*, mającego tu jedno z najistotniejszych stanowisk w północnej części województwa. Stawy stanowią również część rewiru łowieckiego dla pary bielika *Haliaeetus albicilla* (LC) lęgowej w sąsiedztwie ostoi. W niewielkim stawiku k. wsi Brzeźnica rozradza się stabilna populacja traszki grzebieniastej *Triturus cristatus* (NT).

Uroczysko Pięty

Kod obszaru: PLH260012

Gminy na terenie powiatu koneckiego, na terenie których zlokalizowany jest obszar Natura 2000: Stąporków (200,94 ha).

Raport z realizacji Programu Ochrony Środowiska Powiatu Koneckiego na lata 2018 – 2021,
z perspektywą do 2025 r. za lata 2018 i 2019

Jeden z najpiękniejszych i najbardziej rozległych obszarów łąk i mokradeł w północnej części województwa świętokrzyskiego. Stanowi oazę bioróżnorodności o niezaprzeczalnych walorach naukowo - poznawczych. Dzięki zróżnicowaniu siedliskowemu – od bagien po suche skrawki wrzosowisk na niewielkich pagórkach cechuje się niespotykaną liczbą gatunków roślin i zwierząt. Najcenniejszymi zespołami roślinnymi są dobrze wykształcone i zachowane siedliska naturalne o znaczeniu europejskim: zmiennowilgotne łąki trzęślicowe, torfowiska przejściowe i trzęsawiska, dobrze zachowane płaty borów i lasów i brzoźowo-sosnowych bagiennych lasów borealnych, łągi wierzbowe, topolowe, olszowe i jesionowe oraz zachowane w nieco słabszym stanie grądy środkowoeuropejskie i subkontynentalne. Znajdują się tu jedne z najbogatszych w regionie stanowisk kosańca syberyjskiego, mieczyka dachówkowatego i pełnika europejskiego i licznych gatunków storczyków. W ubiegłym roku zlokalizowano silne stanowisko omiega górskiego w przełomowym odcinku rzeki Kamiennej. Szczególne znaczenie ma występowanie gatunków flory i fauny związanych

z siedliskami wilgotnymi i podmokłymi. W trakcie wieloletnich obserwacji stwierdzono występowanie 57 gatunków motyli dziennych. Wśród nich występują gatunki z Załącznika II Dyrektywy Siedliskowej - przeplata aurinia, modraszek telejus i czerwoczyk nieparek i gatunki objęte ochroną gatunkową - paź żeglarz, modraszek bagniczek, strzępotek soplaczek. Stanowisko przeplatki aurinii jest istotne w skali kraju. Ze względu na obecność goryczki występuje tu też myrmekofilny modraszek alkon. Płazy reprezentowane są przez różne gatunki żab, traszkę zwyczajną oraz traszkę górską, która występuje tu na północnej granicy zasięgu. Spośród gadów najczęściej spotykamy jaszczurkę żyworodną, jaszczurkę zwinkę, zaskrońca i żmiję zygzakowatą. Jest to ponadto ostoją kilku rzadkich gatunków ptaków: derkacza, żurawia i bekasa kszyska oraz wielu gatunków ptaków śpiewających i drapieżnych.

Znajdują się tu jedne z najbogatszych w regionie stanowisk kosańca syberyjskiego, mieczyka dachówkowatego i pełnika europejskiego. Dość liczny jest rzadki w tej części kraju gatunek storczyka – gółka długoostrogowa. Występuje tu także kruszczyk błotny i inne gatunki storczyków. W dużych ilościach spotykamy goryczkę wąskolistną. Obecność płatów rdestu wężownika przy masowo występującym pełniku europejskim wskazuje na wytworzenie rzadkiego zespołu *Polygono bistortae - Trollietum europaei*. Ciekawostką jest występowanie kilku kęp kosańca w odmianie białej.

Dolina Krasnej

Kod obszaru: PLH260001

Gminy na terenie powiatu koneckiego, na terenie których zlokalizowany jest obszar Natura 2000: Stąporków (2043,91 ha), Końskie (113,02 ha).

Obszar obejmuje naturalną, bagienną dolinę rzeki Krasnej. Teren w znacznej części pokryty jest lasami, wśród których przeważają bory sosnowe, ponadto wiele wilgotnych łąk i torfowisk. Jest to najlepiej w

regionie zachowana bagienna dolina rzeki, dobrze wykształcone i zachowane olsy oraz inne wilgotne siedliska, zwłaszcza te o charakterze bagiennym: łągi, bory bagienne, torfowiska, turzycowiska i łąki trzęślicowe. Obszar jest środowiskiem życia licznych rzadkich gatunków ptaków (bocian czarny, derkacz, lerka), ssaków (bóbr, wydra) i owadów (ważka trzepla zielona).

Park Krajobrazowy

Na terenie powiatu koneckiego zlokalizowane są 2 parki krajobrazowe.

Suchedniowsko-Oblęgarski Park Krajobrazowy - obejmuje Pasma Oblęgarskie Gór Świętokrzyskich od zachodu oraz duży kompleks leśny Puszczy Świętokrzyskiej na Płaskowyżu Suchedniowskim od wschodu. W jego obszarze znajdują się także Wzgórza Kołomańskie i Wzgórza Tumlińskie, a najwyższym wzniesieniem jest Góra Siniewska (448 m n.p.m.). Powierzchnia parku wynosi blisko 22,5 tysiąca hektarów, a utworzono go w celu ochrony nie tylko krajobrazu, ale też unikatowych elementów przyrody i kultury regionu, które stanowią pozostałości po Staropolskim Okręgu Przemysłowym.

Powierzchnia na terenie gmin powiatu koneckiego:

- Stąporków – 969 ha.

Ustala się szczególne cele ochrony Parku: 1) zachowanie cennych biocenoz z chronionymi i rzadkimi gatunkami flory, fauny i grzybów; 2) racjonalne wykorzystanie zasobów złóż kopalin; 3) zachowanie naturalnych fragmentów ekosystemów wodnych (rozlewisk i starorzeczy); 4) zachowanie populacji roślin, zwierząt i grzybów objętych ochroną gatunkową; 5) zachowanie siedlisk zagrożonych wyginięciem, rzadkich i chronionych gatunków roślin, zwierząt i grzybów, w tym w szczególności torfowisk; 6) zachowanie różnorodności geologicznej, w tym obszarów występowania rzeźby lessowej; 7) zachowanie układów

i obiektów zabytkowych, w tym pozostałości Staropolskiego Okręgu Przemysłowego, a także licznych miejsc pamięci narodowej; 8) preferowanie zabudowy nawiązującej do regionalnej tradycji i otaczającego krajobrazu; 9) zachowanie wartości historycznych, kulturowych i etnograficznych; 10) zachowanie istniejących punktów i ciągów widokowych; 11) ograniczanie negatywnego wpływu działalności gospodarczej na krajobraz.

Przedborski Park Krajobrazowy – w krajobrazie Parku dominuje Pasma Przedborsko-Małogoskie, będące przedłużeniem Gór Świętokrzyskich i jednocześnie jego osią. Pilica, która płynie południkowo, stanowi zachodnią granicę Przedborskiego Obszaru Chronionego Krajobrazu. Główny dopływ Pilicy na terenie Parku stanowi Czarna Włoszczowska.

Powierzchnia parku na terenie gmin powiatu koneckiego:

Raport z realizacji Programu Ochrony Środowiska Powiatu Koneckiego na lata 2018 – 2021,
z perspektywą do 2025 r. za lata 2018 i 2019

- Gmina Fałków – 1 637 ha,
- Gmina Słupia – 1 741 ha.

Do szczególnych celów ochrony Parku należy: 1) zachowanie cennych biocenoz z chronionymi i rzadkimi gatunkami fauny i flory; 2) racjonalne wykorzystanie zasobów złóż kopalin; 3) zachowanie naturalnych fragmentów ekosystemów wodnych i wodno-błotnych; 4) zachowanie siedlisk zagrożonych wyginięciem, rzadkich i chronionych gatunków roślin, zwierząt i grzybów, w tym w szczególności muraw kserotermicznych oraz bagien i torfowisk; 5) zachowanie układów i obiektów zabytkowych; 6) preferowanie zabudowy nawiązującej do regionalnej tradycji i krajobrazu; 7) zachowanie istniejących punktów i ciągów widokowych; W województwie łódzkim: Dla Parku określa się następujące cele polityki ochrony: a) cele ekologiczne: - ochrona charakterystycznych i unikatowych cech naturalnych środowiska przyrodniczego i krajobrazu, - utrzymanie równowagi ekologicznej w funkcjonowaniu przyrody Parku oraz jego otoczenia, - utrzymanie zdolności ekosystemów do odtwarzania zasobów przyrody, - ochrona ekosystemów przed szkodliwym oddziaływaniem zewnętrznym i wewnętrznym, b) cele kulturowe i krajobrazowe: - ochrona obiektów i terenów stanowiących o dziedzictwie kulturowym obszaru Parku, - ochrona i wyeksponowanie krajobrazu kulturowo-historycznego, - kształtowanie harmonijnego krajobrazu współczesnego, c) cele gospodarcze: - rozwój gospodarczy wszystkich działalności dopuszczonych na obszar Parku, - realizacja potrzeb społeczności zamieszkującej Park, - ochrona walorów i kształtowanie warunków dla rozwoju turystyki i wypoczynku.

Rezerwaty przyrody

Zgodnie z treścią ustawy o ochronie przyrody (Dz.U. 2018 poz. 142 z późn. zm.) rezerwat przyrody obejmuje obszary zachowane w stanie naturalnym lub mało zmienionym, ekosystemy, ostoje i siedliska przyrodnicze, a także siedliska roślin, siedliska zwierząt i siedliska grzybów oraz twory i składniki przyrody nieożywionej, wyróżniające się szczególnymi wartościami przyrodniczymi, naukowymi, kulturowymi lub walorami krajobrazowymi.

Na obszarze powiatu koneckiego znajdują się 4 rezerwaty przyrody.

Rezerwat „Skałki Piekło pod Niekłaniem” (gm. Stąporków) - rezerwat geologiczny przyrody nieożywionej, o pow. 6,18 ha. Celem ochrony jest zachowanie ze względów naukowych i dydaktycznych osobliwych form skał piaskowcowych, powstałe przez erozję wietrzną oraz żyjące w szczelinach skalnych paproci zanokcicy północnej.

Rezerwat „Piekiełko Szkuckie” (gm. Ruda Maleniecka) - rezerwat geologiczny przyrody nieożywionej, o pow. 2,71 ha. Celem ochrony jest zachowanie ze względów naukowych i dydaktycznych naturalnych form skałkowych zbudowanych ze zlepieńców dolnojurajskich oraz licznych pomnikowych dębów i sosen.

Rezerwat „Gagaty Sołykowskie” (gm. Stąporków) - rezerwat geologiczny przyrody nieożywionej, o pow. 13,88 ha. Celem ochrony przyrody w rezerwacie jest zachowanie ze względów naukowych, dydaktycznych i turystycznych, odsłoneń skał dolnojurajskich oraz interesujących okazów mineralogicznych i paleontologicznych wraz z zbiorowiskami leśnymi i zbiornikami wodnymi, z całym bogactwem grzybów, roślin i fauny.

Rezerwat „Górna Krasna” (gm. Stąporków) - rezerwat biocenotyczny i fizjocenotyczny o powierzchni 416,18 ha. Celem ochrony jest zachowanie ze względów naukowych i dydaktycznych naturalnego odcinka rzeki Krasna i fragmentu jej doliny z występującymi cennymi zbiorowiskami roślinnymi oraz chronionymi i rzadkimi gatunkami zwierząt, głównie ptaków.

Obszary chronionego krajobrazu

Obszar chronionego krajobrazu obejmuje tereny chronione ze względu na wyróżniający się krajobraz o zróżnicowanych ekosystemach, wartościowe ze względu na możliwość zaspokajania potrzeb związanych

z turystyką i wypoczynkiem lub pełniącą funkcję korytarzy ekologicznych.

Na terenie powiatu koneckiego znajdują się 4 obszary chronionego krajobrazu.

Obszar Chronionego Krajobrazu Konecko-Łopuszniański – łączna powierzchnia obszaru wynosi 98287,00 ha.

Obszar znajduje się na terenie gmin powiatu koneckiego: Stąporków (19 527 ha), Ruda Maleniecka (11 005 ha), Smyków (6 209 ha), Słupia Konecka (5 411 ha), Końskie (12 506 ha), Radoszyce (14 664 ha).

Obszar wyznaczony uchwałą XXXV/616/13 SEJMIKU WOJEWÓDZTWA ŚWIĘTOKRZYSKIEGO z dnia 23 września 2013 r. dotycząca wyznaczenia Konecko-Łopuszniańskiego Obszaru Chronionego Krajobrazu.

Na Obszarze zakazuje się:

- 1) zabijania dziko występujących zwierząt, niszczenia ich nor, legowisk, innych schronień i miejsc rozrodu oraz tarlisk, złożonej ikry, z wyjątkiem amatorskiego połowu ryb oraz wykonywania czynności związanych z racjonalną gospodarką rolną, leśną, rybacką i łowiecką;
- 2) likwidowania i niszczenia zadrzewień śródpolnych, przydrożnych i nadwodnych, jeżeli nie wynikają one z potrzeby ochrony przeciwpowodziowej i zapewnienia bezpieczeństwa ruchu drogowego lub wodnego lub budowy, odbudowy, utrzymania, remontów lub naprawy urządzeń wodnych;

Raport z realizacji Programu Ochrony Środowiska Powiatu Koneckiego na lata 2018 – 2021,
z perspektywą do 2025 r. za lata 2018 i 2019

- 3) dokonywania zmian stosunków wodnych, jeżeli służą innym celom niż ochrona przyrody lub zrównoważone wykorzystanie użytków rolnych i leśnych oraz racjonalna gospodarka wodna lub rybacka;
- 4) likwidowania naturalnych zbiorników wodnych, starorzeczy i obszarów wodno-błotnych;

Obszar Chronionego Krajobrazu Suchedniowsko-Oblęgarski - łączna powierzchnia obszaru wynosi 27514,00 ha. Obszar znajduje się na terenie gmin powiatu koneckiego: Stąporków (1553 ha).

Obszar wyznaczony uchwałą NR XLIX/880/14 SEJMIKU WOJEWÓDZTWA ŚWIĘTOKRZYSKIEGO z dnia 13 listopada 2014 r. w sprawie Suchedniowsko - Oblęgarskiego Obszaru Chronionego Krajobrazu.

Na terenie Obszaru zakazuje się:

- 1) zabijania dziko występujących zwierząt, niszczenia ich nor, legowisk, innych schronień i miejsc rozrodu oraz tarlisk, złożonej ikry, z wyjątkiem amatorskiego połowu ryb oraz wykonywania czynności związanych z racjonalną gospodarką rolną, leśną, rybacką i łowiecką;
- 2) likwidowania i niszczenia zadrzewień śródpolnych, przydrożnych i nadwodnych, jeżeli nie wynikają one z potrzeby ochrony przeciwpowodziowej i zapewnienia bezpieczeństwa ruchu drogowego lub wodnego lub budowy, odbudowy, utrzymania, remontów lub naprawy urządzeń wodnych;
- 3) dokonywania zmian stosunków wodnych, jeżeli służą innym celom niż ochrona przyrody lub zrównoważone wykorzystanie użytków rolnych i leśnych oraz racjonalna gospodarka wodna lub rybacka;
- 4) likwidowania naturalnych zbiorników wodnych, starorzeczy i obszarów wodno-błotnych.

Obszar Chronionego Krajobrazu Lasy Przysusko-Szydłowieckie - łączna powierzchnia obszaru wynosi 41593,00 ha.

Dla ww. obszaru obowiązuje uchwała NR XLIX/886/14 SEJMIKU WOJEWÓDZTWA ŚWIĘTOKRZYSKIEGO z dnia 13 listopada 2014 r. w sprawie zmiany uchwały Nr VIII/133/11 Sejmiku Województwa Świętokrzyskiego z dnia 30 maja 2011 r. w sprawie wyznaczenia Obszaru Chronionego Krajobrazu Lasy Przysusko – Szydłowieckie.

Obszar znajduje się na terenie gmin powiatu koneckiego: Gowarczów (4 346 ha).

Obszar Chronionego Krajobrazu Przedborski - łączna powierzchnia obszaru wynosi 13044,00 ha. Położony na terenie otuliny Przedborskiego Parku Krajobrazowego, w płn.-wsch. części województwa. Tereny te obejmuje się ochroną ze względu na bogactwo ekosystemów i zróżnicowaną rzeźbę i krajobraz oraz funkcję korytarzy ekologicznych.

Dla ww. obszaru obowiązuje uchwała NR XLIX/885/14 SEJMIKU WOJEWÓDZTWA ŚWIĘTOKRZYSKIEGO z dnia 13 listopada 2014 r. w sprawie Przedborskiego Obszaru Chronionego Krajobrazu.

Obszar znajduje się na terenie gmin powiatu koneckiego: Fałków (1 637 ha), Słupia Konecka (1 741 ha).

Użytkami ekologicznymi są zasługujące na ochronę pozostałości ekosystemów, mających znaczenie dla zachowania różnorodności biologicznej - naturalne zbiorniki wodne, śródpolne i śródleśne oczka wodne, kępy drzew i krzewów, bagna, torfowiska, wydmy, płaty nieużytkowanej roślinności, starorzecza, wychodnie skalne, skarpy, kamieńce, siedliska przyrodnicze oraz stanowiska rzadkich lub chronionych gatunków roślin, zwierząt, i grzybów, ich ostoje oraz miejsca rozmnażania lub miejsca sezonowego przebywania.

Na terenie powiatu koneckiego zlokalizowanych jest 28 użytków ekologicznych:

- Gmina Fałków – 22 użytki ekologiczne,
- Gmina Gowarczów – 2 użytki ekologiczne,
- Gmina Ruda Maleniecka – 2 użytki ekologiczne,
- Gmina Słupia Konecka – 1 użytek ekologiczny,
- Gmina Stąporków – 1 użytek ekologiczny.

Lasy

Z danych Głównego Urzędu Statystycznego wynika, iż powierzchnia lasów na terenie powiatu koneckiego wynosi 56 025,12 ha, co daje lesistość na poziomie 49,57 %. Wskaźnik lesistości dla omawianego obszaru jest znacznie wyższy od średniej krajowej, która wynosi 30 %. Do najbardziej zalesionych gmin powiatu należy gmina Stąporków, której poziom zalesienia sięga 62,48 %.

Strukturę gruntów leśnych na terenie powiatu przedstawiono w poniższej tabeli.

Tabela 22. Wskaźniki lesistości na terenie powiatu koneckiego.

| L.p. | Gmina | Powierzchnia ogólna Powiatu Koneckiego (ha) | Powierzchnia ogólna lasów w Powiecie Koneckim (ha) | Lesistość Powiatu Koneckiego | Powierzchnia lasów prywatnych/ udział procentowy w stosunku do powierzchni ogólnej (kol.6 w stosunku do kol.3) | Powierzchnia lasów Skarbu Państwa i pozostałych / Udział procentowy w stosunku do powierzchni ogólnej (kol.7 w stosunku do kol. 3) | Udział procentowy lasów prywatnych do ogólnej powierzchni lasów (kol. 6 w stosunku do kol. 4) |
|------|-----------------|---|--|------------------------------|--|--|---|
| 1 | 2 | 3 | 4 | 5 | 6 | 7 | 8 |
| 1. | Fałków | 13 219 | 6032 | 45,63 % | 1771ha/13,40% | 4261ha/32,23% | 29,36% |
| 2. | Gowarczów | 10096 | 4429 | 43,87 % | 1189ha/11,78% | 3240ha/32,09% | 26,84% |
| 3. | Końskie | 25017 | 12827 | 51,27% | 3730ha/14,91% | 9097ha/36,36% | 29,08% |
| 4. | Radoszyce | 14665 | 5746 | 39,18 % | 1099ha/7,49% | 4647ha/31,69% | 19,13% |
| 5. | Ruda Maleniecka | 11004 | 6171 | 56,08 % | 1858ha/16,88% | 4313ha/39,20% | 30,11% |

Raport z realizacji Programu Ochrony Środowiska Powiatu Koneckiego na lata 2018 – 2021,
z perspektywą do 2025 r. za lata 2018 i 2019

| | | | | | | | |
|-------|----------------|---------|--------|---------------------------------|---------------|----------------|--------|
| 6. | Słupia Konecka | 10575 | 3719 | 35,17 % | 1238ha/11,71% | 2481ha/23,46% | 33,29% |
| 7. | Smyków | 6207 | 3092 | 49,81% | 791ha/12,74% | 2301ha/37,07 % | 25,58% |
| 8. | Stąporków | 23158 | 14468 | 62,48 % | 5020ha/21,68% | 9448ha/40,80% | 34,70% |
| Razem | | 113 941 | 56 484 | Lesistość Powiatu wynosi 49,57% | 16696/14,65% | 39788ha/34,92% | 29,56% |

Źródło: Dane przekazane przez Starostwo Powiatowe w Końskich.

Wszystkie lasy nad którymi sprawuje nadzór Starosta Konecki mają sporządzone aktualne Uproszczone Plany Urządzania Lasów i inwentaryzację lasów.

Lasy na terenie powiatu pełnią różnorodne funkcje: środowiskowo – twórcze, krajobrazowe, ochronne i społeczne przyczyniając się do zachowania równowagi ekologicznej. Do najważniejszych gatunków lasotwórczych należy sosna z domieszką modrzewia, jodły, dębu, buka i brzozy oraz olszy. Większość z nich należy do lasów ochronnych, wodochronnych i ostoi ptactwa.

Zdrowotność lasów jest pochodną oddziaływania czynników genetycznych, siedliskowych (glebowych, hydrologicznych i klimatycznych), kłęskowych zjawisk abiotycznych, szkodliwych czynników biotycznych (choroby, uszkodzenia roślin) oraz działalności człowieka (emisje gazowe i pyłowe, ścieki, fragmentacja lasów, turystyczne korzystanie z lasu, zaśmiecanie lasu itp.).

Generalnie stan zdrowotny drzewostanów na terenie województwa świętokrzyskiego można uznać za dobry. Niekorzystne zjawiska wywołane są czynnikami abiotycznymi (np. suszą, mrozem, itp.), co stwarza dogodne warunki dla rozwoju organizmów szkodliwych (szkodników owadzych, chorób grzybowych) oraz złomy i wywroty drzew spowodowane występowaniem silnych wiatrów.

W celu uporządkowania rozwijającego się wypoczynku w lasach podejmowane są kroki administracyjno-prawne dotyczące ustalenia zasad przebywania i zachowania się ludzi w lesie, zasad udostępniania lasu dla celów wypoczynkowych, wyznaczania specjalnych terenów leśnych do wypoczynku oraz sposobu prowadzenia gospodarki leśnej.

3.9. ZAGROŻENIA POWAŻNYMI AWARIAMI

Zgodnie z definicją zawartą w ustawie Prawo Ochrony Środowiska (Dz.U. 2018 r., poz. 799 ze zm.), mówiąc o:

Raport z realizacji Programu Ochrony Środowiska Powiatu Koneckiego na lata 2018 – 2021,
z perspektywą do 2025 r. za lata 2018 i 2019

a) „poważnej awarii – rozumie się przez to zdarzenie, w szczególności emisję, pożar lub eksplozję, powstałe w trakcie procesu przemysłowego, magazynowania lub transportu, w których występuje jedna lub więcej niebezpiecznych substancji, prowadzące do natychmiastowego powstania zagrożenia życia lub zdrowia ludzi lub środowiska lub powstania takiego zagrożenia z opóźnieniem”.

b) „poważnej awarii przemysłowej – rozumie się przez to poważną awarię w zakładzie”.

Jak wynika z definicji poważnej awarii, jej źródłami mogą być:

- procesy przemysłowe i magazynowanie substancji niebezpiecznych,
- transport materiałów niebezpiecznych.

Procesy przemysłowe i magazynowanie substancji niebezpiecznych

WIOŚ w Kielcach prowadzi "Rejestr potencjalnych sprawców poważnych awarii". Na terenie powiatu zlokalizowane są dwa zakłady dużego ryzyka wystąpienia awarii przemysłowej, przedstawione poniżej.

Tabela 23. Wykaz zakładów dużego ryzyka wystąpienia awarii przemysłowej na terenie powiatu koneckiego.

| Lp. | Nazwa i adres zakładu | Rodzaj substancji |
|-------------------------------------|---|---------------------------|
| <i>Zakłady o dużym ryzyku (ZDR)</i> | | |
| 1. | Operator Logistyczny Paliw Płynnych Baza Paliw Nr 17, 26-200 Końskie, Barycz 85 tel. 41 372-65-47 | Olej napędowy |
| 2. | „GASPOL” S.A. Warszawa, 26-220 Stąporków, ul. Niekłańska 12 tel. 41 374-10-78 | Propan – Butan Metanol |

Źródło: Starostwo Powiatowe w Końskich.

Inne zakłady na terenie powiatu stwarzające zagrożenie poza swoim terenem przedstawiono w poniższej tabeli.

Tabela 24. Inne zakłady na terenie powiatu koneckiego stwarzające zagrożenie poza swoim terenem.

| Lp. | Nazwa obiektu, adres | Gmina | Rodzaj substancji niebezpiecznych | Sposób składowania |
|-----|--|---------|-----------------------------------|-----------------------------------|
| 1. | Okręgowa Spółdzielnia Mleczarska, 26-200 Końskie ul. Zielona 11 | Końskie | Amoniak | Chłodnia (instalacja i zbiorniki) |
| 2. | Szpital im. Św. Łukasza w Końskich ul. Gimnazjalna 41b, 26-200 Końskie | Końskie | Podchloryn sodu | Brak danych |
| | | | Kwas solny | |
| | | | Kwas octowy | |

Raport z realizacji Programu Ochrony Środowiska Powiatu Koneckiego na lata 2018 – 2021,
z perspektywą do 2025 r. za lata 2018 i 2019

| Lp. | Nazwa obiektu, adres | Gmina | Rodzaj substancji niebezpiecznych | Sposób składowania |
|-----|---|---------|-----------------------------------|--------------------|
| 3. | Pływalnia Miejska w Końskich, ul. Warszawska 38, 26-200 Końskie | Końskie | Podchloryn sodu | Brak danych |

Źródło: Starostwo Powiatowe w Końskich.

Transport materiałów niebezpiecznych

Na terenie powiatu koneckiego występuje zagrożenie skażeniem toksycznym, związane z możliwością wystąpienia kolizji cystern samochodowych, przewożących toksyczne substancje, poruszających się głównie po drogach krajowych na terenie powiatu.

4. STOPIEŃ REALIZACJI DZIAŁAŃ WŁASNYCH W RAMACH PROGRAMU OCHRONY ŚRODOWISKA W LATACH 2018 - 2019

4.1. REALIZACJA DZIAŁAŃ WŁASNYCH

W poniższej tabeli przedstawiono wykaz zrealizowanych działań własnych w latach 2018 i 2019 w ramach Programu Ochrony Środowiska Powiatu Koneckiego na lata 2018 – 2021, z perspektywą do 2025 r.

Raport z realizacji Programu Ochrony Środowiska Powiatu Koneckiego na lata 2018 – 2021,
z perspektywą do 2025 r. za lata 2018 i 2019

Tabela 25. Harmonogramem realizacji działań własnych powiatu koneckiego oraz ich finansowaniem w poszczególnych obszarach interwencji oraz stopień realizacji działań w latach 2018 i 2019.

| Nazwa działania | Podmiot odpowiedzialny | Poniesione koszty w latach 2018-2019 | Zakres realizacji w latach 2018-2019 | Źródła finansowania |
|---|--|--------------------------------------|---|--|
| Obszar interwencji: Ochrona klimatu i powietrza | | | | |
| Modernizacja dróg powiatowych | powiat konecki, zarząd dróg powiatowych | 14 284 866,10 | <p>W latach objętych Raportem realizowano inwestycje.</p> <p><u>Rok 2018</u></p> <p>W ramach Programu Rozwoju Gminnej i Powiatowej Infrastruktury Drogowej na lata 2016-2019 zrealizowano dwa zadania:</p> <ul style="list-style-type: none"> - Przebudowa drogi powiatowej Nr 0477 T Fałków – Starzechowice – Turowice – Sulborowice – gr. woj. świętokrzyskiego – (Skórkowice) na długości 2,790 km, za kwotę 916 117,36 zł, w tym 458 058,00 zł z budżetu Państwa, 229 030,36 zł z budżetu Powiatu i 229 029,00 zł z budżetu Gminy Fałków. - Przebudowa drogi powiatowej Nr 0418 T Koliszowy – Bedlno – Kopaniny – Radomek na długości 1,380 km, za kwotę 654 487,88 zł, w tym 327 243,00 zł z budżetu Państwa, 163 622,88 zł z budżetu Powiatu i 163 622,00 zł z budżetu Gminy Końskie. <p>W ramach Rządowego Programu na Rzecz Rozwoju oraz Konkurencyjności Regionów poprzez Wsparcie Lokalnej Infrastruktury Drogowej zrealizowano zadanie:</p> <ul style="list-style-type: none"> - Przebudowa drogi powiatowej Nr 0427 T Młynek Nieświński – Drutarnia – Chełb – Stara Kuźnica – Piasek – Furmanów na długości 1,990 km, za kwotę 961 176,86 zł, w tym 768 941,00 zł z budżetu Państwa, 96 117,86 zł z budżetu Powiatu i 96 118,00 zł z budżetu Gminy Końskie. <p>W ramach Programu Rozwoju Obszarów Wiejskich na</p> | Środki własne, Środki Państwowe, Środki gmin |

Raport z realizacji Programu Ochrony Środowiska Powiatu Koneckiego na lata 2018 – 2021,
z perspektywą do 2025 r. za lata 2018 i 2019

| | | | | |
|--|--|--------------|--|--|
| | | 4 070 530,69 | <p>lata 2014-2020 zrealizowano zadania:</p> <ul style="list-style-type: none"> – Przebudowa drogi powiatowej Nr 0414 T Radoszyce – Jacentów w km 0+900 – 3+ 860 na długości 2960 mb, za kwotę 1 049 000 zł w tym 637 794 zł z PROW, 203 606 zł z budżetu Powiatu I 207 600 zł z budżetu Gminy Radoszyce. – Przebudowa drogi powiatowej Nr 0393 T Ruda Maleniecka – Młotkowice – Lipa – Jakimowice w km 0+970 – 5+ 070 i w km 11+010 – 11+860 na długości 4950 mb, za kwotę 1 729 000 zł, w tym 996 857 zł z PROW , 405 661 zł z budżetu Powiatu, 255 216 zł z budżetu Gminy Ruda Maleniecka i 71 266 zł z budżetu Gminy Radoszyce. <p>Ponadto wspólnie z samorządami gmin oraz Nadleśnictwem Barycz realizowano 32 zadania dotyczące przebudów na drogach powiatowych na łącznej długości 24,469 km za łączną kwotę 8 975 084,72 zł.</p> <p><u>Rok 2019</u></p> <p>W ramach Funduszu Dróg Samorządowych zrealizowano zadanie:</p> <ul style="list-style-type: none"> – Przebudowa drogi powiatowej Nr 0396 T Wierna Rzeka – Łopuszno – Mnin – Wólka – Pilczyca – Ruda Pilczycka gr. województwa świętokrzyskiego – (Przedbórz) na długości 2,896 km, za kwotę 1 461 908,64 zł, w tym 730 954,00 zł z budżetu Państwa, 365 477,64 zł z budżetu Powiatu I 365 477,00 zł z budżetu Gminy Słupia Konecka. <p>Opracowano dokumentację projektową dla zadania:</p> <ul style="list-style-type: none"> – Rozbudowa drogi powiatowej Nr 0469 T Grzymałków – Gliniany Las – Smyków w km 3+473-5+948 na dł. 2475 mb w miejscowości Smyków na długości 2,475 mb za kwotę 194 340,00 zł, w tym 97 170,00 zł z budżetu Powiatu i 97 170,00 zł z budżetu Gminy Smyków. | |
|--|--|--------------|--|--|

Raport z realizacji Programu Ochrony Środowiska Powiatu Koneckiego na lata 2018 – 2021,
z perspektywą do 2025 r. za lata 2018 i 2019

| | | | | |
|--|--------------------------------------|------------------------------|---|----------------------------|
| | | | Ponadto wspólnie z samorządami gmin realizowano 10 zadań dotyczące przebudów na drogach powiatowych na łącznej długości 7,275 km za łączną kwotę 2 414 283,05 zł | |
| Montaż instalacji OZE na budynkach publicznych na terenie powiatu | powiat konecki, gminy | - | W latach objętych Raportem realizowano następujące inwestycje: - W 2018 roku na budynku Zespołu Szkół Ponadgimnazjalnych przy ulicy Stanisława Staszica w Końskich wykonano instalację fotowoltaiczną o mocy 0,04 MW. Produkcja energii wynosi 46,285 MWh. - W 2019 roku na budynku Domu Pomocy Społecznej przy ulicy Warszawskiej w Końskich wykonano instalację fotowoltaiczną o mocy 2 x 0,039MW. Produkcja energii wynosi 43,894 MWh. (Ostatecznie instalacja działa od 2020 roku). | Środki własne, inne środki |
| Budowa ścieżek rowerowych na terenie powiatu | powiat konecki, gminy | - | W latach objętych Raportem nie realizowano inwestycji. | - |
| Modernizacja oświetlenia ulicznego | powiat konecki, gminy | - | W latach objętych Raportem nie realizowano inwestycji. | - |
| Kontrola funkcjonowania Przedsiębiorstw posiadających pozwolenie Starosty na wprowadzanie pyłów lub gazów do powietrza | powiat konecki | W ramach działalności Urzędu | Działanie było realizowane. W 2019 r. wydano 5 pozwoleń na wprowadzenie gazów i pyłów do powietrza oraz 1 pozwolenie zintegrowane. Dokonano również 2 zmian pozwoleń zintegrowanych oraz 3 analizy pozwoleń zintegrowanych. | Brak kosztów dodatkowych |
| | | | | |
| Tworzenie zabezpieczeń przed oddziaływaniem hałasu komunikacyjnego poprzez wprowadzanie odpowiednich | powiat konecki, gminy, zarządcy dróg | - | Działanie jest realizowane w trybie ciągłym. | - |

Raport z realizacji Programu Ochrony Środowiska Powiatu Koneckiego na lata 2018 – 2021,
z perspektywą do 2025 r. za lata 2018 i 2019

| | | | | |
|---|---------------------------------------|------------------------------|--|---|
| zapisów w SIWZ uwzględniające m.in. montowanie dźwiękoszczelnych okien, kładzenie cichej nawierzchni | | | | |
| Obszar interwencji: Pole elektromagnetyczne | | | | |
| Wybór niskokonfliktowych terenów do lokalizacji nowych urządzeń wytwarzających pola elektromagnetyczne | powiat konecki, gminy, inne jednostki | - | Działanie jest realizowane w trybie ciągłym. | - |
| Obszar interwencji: Gleby | | | | |
| Identyfikacja potencjalnych historycznych zanieczyszczeń powierzchni ziemi oraz sporządzenia wykazu zgodnie z ustawą Prawo ochrony środowiska | powiat konecki | W ramach działalności Urzędu | Na terenie Powiatu Koneckiego nie zidentyfikowano takich obszarów. W roku 2020 została przekazana informacja do RDOŚ w tym zakresie. | - |
| Obszar interwencji: Gospodarka odpadami | | | | |
| Prowadzenie oraz wspieranie działań edukacyjno – informacyjnych promujących właściwe postępowanie z odpadami komunalnymi | powiat konecki, gminy | - | Działanie jest realizowane w trybie ciągłym. | - |
| Uwzględnianie w przetargach publicznych, poprzez zapisy w specyfikacji istotnych warunkach zamówienia, zakupów wyrobów zawierających materiały lub substancje pochodzące z recyklingu odpadów; włączanie do procedur zamówień publicznych kryteriów związanych z ochroną środowiska | powiat konecki, gminy | - | Działanie jest realizowane w trybie ciągłym poprzez umieszczanie odpowiednich zapisów w Specyfikacjach istotnych warunków realizacji zamówienia. | - |
| Wzmacnianie kontroli postępowania z odpadami | powiat konecki, gminy | - | Powiat konecki prowadził współpracę z Wojewódzkim Inspektoratem Ochrony Środowiska w zakresie zadań wynikających z przepisów dotyczących ochrony środowiska, poprzez udział w kontrolach podmiotów prowadzących działalność w zakresie zbierania | - |

Raport z realizacji Programu Ochrony Środowiska Powiatu Koneckiego na lata 2018 – 2021,
z perspektywą do 2025 r. za lata 2018 i 2019

| | | | | |
|--|----------------------------------|--------------------------------------|---|------------------------------|
| | | | i przetwarzania odpadów, a także współpraca z gminami Powiatu Koneckiego w zakresie zagadnień dotyczących ochrony środowiska i przyrody. | |
| Monitoring prawidłowego postępowania z odpadami | powiat konecki, gminy | - | W 2019 roku wydano 5 decyzji w sprawach zezwoleń dotyczących gospodarowania odpadami. Prowadzone jest postępowanie w sprawie wygezekkowania | - |
| Nazwa działania | Podmiot odpowiedzialny | Poniesione koszty w latach 2018-2019 | Zakres realizacji w latach 2018-2019 | Źródła finansowania |
| Obszar interwencji: Ochrona klimatu i powietrza | | | | |
| Wydawanie pozwoleń na wprowadzenie gazów i pyłów do powietrza oraz pozwoleń zintegrowanych | powiat konecki Powiat konecki | W ramach 100% dofinansowania Urzędu | Rok 2018 Komendy Powiatowej Państwowej Straży Pożarnej w Konecku Wydano 2 pozwolenia na wprowadzenie gazów i pyłów do powietrza oraz 1 pozwolenie zintegrowane. Dokonano również 2 zmian pozwoleń zintegrowanych | Środki własne dodatkowych |

Źródło: Opracowanie własne.

Tabela 26. Stopień realizacji działań dodatkowych na terenie powiatu koneckiego w latach 2018 – 2019.

Raport z realizacji Programu Ochrony Środowiska Powiatu Koneckiego na lata 2018 – 2021,
z perspektywą do 2025 r. za lata 2018 i 2019

| | | | | |
|--|----------------|------------------------------|---|--------------------------|
| | | | <p>oraz 2 analiz pozwoleń zintegrowanych.</p> <p><u>Rok 2018</u> Wydano 5 pozwoleń na wprowadzenie gazów i pyłów do powietrza oraz 1 pozwolenie zintegrowane. Dokonano również 2 zmian pozwoleń zintegrowanych oraz 3 analizy pozwoleń zintegrowanych.</p> | |
| Obszar interwencji: Zasoby przyrodnicze | | | | |
| Wydawanie decyzji na wycinkę drzew i krzewów | Powiat konecki | W ramach działalności Urzędu | <p><u>Rok 2018</u> Wydano 73 decyzje zezwalające na wycinkę drzew i krzewów oraz 5 rozstrzygnięć administracyjnych o przywrócenie środowiska do stanu właściwego.</p> <p><u>Rok 2019</u> Wydano 56 decyzji zezwalających na wycinkę drzew i krzewów oraz 10 decyzji umarzających odroczone należności z tytułu opłat za wycinkę drzew, w związku z dokonaniem nasadzeń zastępczych.</p> | Brak kosztów dodatkowych |
| Wydawanie decyzji i postanowień dotyczących wyłączenia gruntów z produkcji rolnej i leśnej | Powiat konecki | W ramach działalności Urzędu | <p><u>Rok 2018</u> Wydano 11 decyzji i 432 postanowienia w tym zakresie.</p> <p><u>Rok 2019</u> Wydano 26 decyzji i 390 postanowień a także udzielono 175 pisemnych informacji w tym zakresie.</p> | Brak kosztów dodatkowych |
| Prowadzenie ewidencji kół łowieckich dla obwodów polnych działających na terenie powiatu | Powiat konecki | W ramach działalności Urzędu | Na koniec 2019 roku działało 5 kół dzierżawiących 6 obwodów łowieckich. | Brak kosztów dodatkowych |
| Wykonanie i zatwierdzenie uproszczonych planów urządzania lasów dla lasów niestanowiących własności Skarbu Państwa | Powiat konecki | W ramach działalności Urzędu | <p><u>Rok 2018</u> Wykonano i zatwierdzono uproszczone plany urządzania lasów dla lasów niestanowiących własności Skarbu Państwa dla obrębów z terenu Gmin Słupia Konecka i Stąporków dla łącznej powierzchni ponad 4200 ha. Środki na ten cel w kwocie 110 838,89 zł przekazane zostały przez Generalną Dyрекcję Lasów Państwowych</p> | Brak kosztów dodatkowych |

Raport z realizacji Programu Ochrony Środowiska Powiatu Koneckiego na lata 2018 – 2021,
z perspektywą do 2025 r. za lata 2018 i 2019

| | | | | |
|--|----------------|------------------------------|--|--------------------------|
| | | | <p>w Warszawie. Kwota ta stanowiła 60 % środków przeznaczonych na ten cel przez Powiat w 2018 roku.</p> <p><u>Rok 2019:</u> Wykonano i zatwierdzono uproszczone plany urządzania lasów dla lasów niestanowiących własności Skarbu Państwa dla obrębów z terenu miasta i gminy Radoszyce oraz gminy Smyków dla łącznej powierzchni 1877,0419 ha. Środki na ten cel w kwocie 46 154,17 zł przekazane zostały przez Generalną Dyрекcję Lasów Państwowych w Warszawie. Kwota ta stanowiła 90 % środków przeznaczonych na ten cel przez Powiat w 2019 roku.</p> | |
| Obszar interwencji: Gospodarka odpadami | | | | |
| Wydawania zezwoleń dotyczących gospodarowania odpadami | Powiat konecki | W ramach działalności Urzędu | <p><u>Rok 2018</u> W 2018 roku wydano 14 decyzji w sprawach zezwoleń dotyczących gospodarowania odpadami.</p> <p><u>Rok 2019</u> W 2019 roku wydano 5 decyzji w sprawach zezwoleń dotyczących gospodarowania odpadami. Prowadzone jest postępowanie w sprawie wyegzekwowania obowiązków wynikających z cofnięcia zezwolenia na zbieranie odpadów.</p> | Brak kosztów dodatkowych |
| Obszar interwencji: Gleby | | | | |
| Wydanie decyzji w sprawach rekultywacji i zagospodarowania gruntów | Powiat konecki | W ramach działalności Urzędu | W roku 2019 wydano 3 decyzje o zakończeniu rekultywacji oraz 2 decyzje ustalające kierunek rekultywacji. | Brak kosztów dodatkowych |

Źródło: Opracowanie własne.

4.2. REALIZACJA DZIAŁAŃ MONITOROWANYCH

Poniższa tabela przedstawia poziom realizacji działań monitorowanych ujętych w Programie Ochrony Środowiska Powiatu Koneckiego na lata 2018 – 2021, z perspektywą do 2025 r. za lata 2018 – 2019.

Raport z realizacji Programu Ochrony Środowiska Powiatu Koneckiego na lata 2018 – 2021,
z perspektywą do 2025 r. za lata 2018 i 2019

Tabela 27. Ocena realizacji działań monitorowanych w ramach Programu Ochrony Środowiska Powiatu Koneckiego na lata 2018 – 2021,
z perspektywą do 2025 r. w latach 2018 i 2019.

| Nazwa działania | Podmiot odpowiedzialny | Poniesione koszty w latach 2018-2019 | Zakres realizacji w latach 2018-2019 | Źródła finansowania |
|--|---|--------------------------------------|---|----------------------------|
| Obszar interwencji: Ochrona klimatu i powietrza | | | | |
| Modernizacja drogi krajowej i dróg wojewódzkich | GDDKiA, Zarząd Dróg Wojewódzkich w Kielcach | - | Brak realizacji w latach objętych Raportem. | - |
| Utrzymanie ścieżki rowerowej Green Velo | powiat konecki, gminy | 6 375,86 | W latach objętych Raportem gmina Końskie na kwotę 6 375,86 zł wykonała następujące działania: naprawy uszkodzonych elementów MOR (Sielpia i Końskie), ubezpieczenie obiektów, opłaty stałe (woda i ścieki). | Środki własne gmin |
| | | 4 000,00 | Gmina Radoszyce prowadziła działania związane z utrzymaniem ścieżki (praca ciągnika). | |
| Wykonanie sieci ciepłowniczej na ciepłą wodę użytkową (ccw) do bloków KSM, Wspólnot Mieszkaniowych, jednostek użyteczności publicznej oraz przedsiębiorców | PEC w Końskich Sp. z o. o | - | Brak realizacji zadania w latach objętych Raportem. | - |
| Montaż węzłów wymiennikowych, ciepłych | PEC w Końskich Sp. z o. o | 112 887,68 | W latach objętych Raportem wykonano montaż dwóch węzłów wymiennikowych. | Środki własne |
| Poprawa efektywności energetycznej poprzez termomodernizację obiektów budowlanych | Gminy | 5 037 894,47 | Gmina Końskie dokonała termomodernizacji następujących obiektów użyteczności publicznej: - Miejsko-Gminnego Ośrodka Pomocy Społecznej, - Zespołów Placówek Oświatowych w Rogowie, Modliszewicach, Kazanowie i Nieświniu | Środki własne, inne środki |

Raport z realizacji Programu Ochrony Środowiska Powiatu Koneckiego na lata 2018 – 2021,
z perspektywą do 2025 r. za lata 2018 i 2019

| | | | | |
|---|--|--------------|--|---------------|
| | | 95 817,00 | - Wiejskiego Domu Kultury w Kornicy | |
| | | 4 000 000,00 | Gmina Radoszyce wykonała dokumentację projektową w celu przeprowadzenia termomodernizacji następujących obiektów: - Szkoła podstawowa w Radoszycach im. Gen. bryg. Antoniego Hedy – Szarego, - Budynek dawnego gimnazjum, - Budynek hali sportowej. | |
| | | 991 174,00 | Gmina Sąporków w latach objętych Raportem wykonała termomodernizację Szkoły Podstawowej nr 1 i 2 w Sąporkowie. Gmina Ruda Maleniecka wykonała przebudowę, nadbudowę i rozbudowę oraz termomodernizację biblioteki w Rudzie Malenieckiej . | |
| Montaż instalacji OZE na budynkach mieszkalnych na terenie powiatu | Mieszkańcy | - | W latach objętych Raportem mieszkańcy dokonywali montażu instalacji OZE na budynkach mieszkalnych głównie w ramach Programu Czyste Powietrze. Gminy nie prowadzą szczegółowej inwentaryzacji w tym zakresie. | - |
| Obszar interwencji: Zagrożenia hałasem | | | | |
| Kontrola emisji hałasu do środowiska z obiektów działalności gospodarczej | WIOŚ w Kielcach | - | W latach objętych Raportem na podstawie informacji przekazanych przez WIOŚ w Kielcach nie prowadzono kontroli emisji hałasu do środowiska z obiektów działalności gospodarczej. | - |
| Podjęcie przedsięwzięć organizacyjnych i technicznych na rzecz ograniczenia emisji hałasu przemysłowego | Przedsiębiorcy/ WIOŚ, powiat konecki, gminy | - | Działanie jest realizowane w trybie ciągłym. | Środki własne |

Raport z realizacji Programu Ochrony Środowiska Powiatu Koneckiego na lata 2018 – 2021,
z perspektywą do 2025 r. za lata 2018 i 2019

| | | | | |
|--|--|------------------------------|---|--------------------------|
| Kontrola emisji hałasu komunikacyjnego | WIOŚ w Kielcach | W ramach działalności Urzędu | W roku 2019 badania hałasu komunikacyjnego prowadzono na terenie gminy Radoszyce przy ul. Częstochowskiej. W punkcie pomiarowym zarówno dla pory dziennej jak i nocnej odnotowano przekroczenia poziomów dopuszczalnych poziomu hałasu: - przekroczenie na poziomie 2,9 dB dla pory dziennej, - przekroczenie na poziomie 2,9 dB dla pory nocnej. | Brak kosztów dodatkowych |
| Wprowadzanie standardów akustycznych w Planach Zagospodarowania Przestrzennego | Gminy | - | Działanie jest realizowane w trybie ciągłym przez gminy powiatu koneckiego w ramach opracowania mpzp. | - |
| Obszar interwencji: Pole elektromagnetyczne | | | | |
| Uwzględnienie zapisów dotyczących ochrony przed ponadnormatywnym promieniowaniem elektromagnetycznym w planach zagospodarowania przestrzennego Gminy | Gminy | - | Działanie jest realizowane w trybie ciągłym przez gminy powiatu koneckiego w ramach opracowania mpzp. | - |
| Obszar interwencji: Gospodarowanie wodami | | | | |
| Budowa i renowacja zbiorników małej retencji przez właścicieli prywatnych | Osoby prywatne, inne podmioty | - | Mieszkańcy powiatu koneckiego mają możliwość skorzystania z Programu Moja Woda w celu budowy zbiorników małej retencji. Gminy nie prowadzą ewidencji prowadzonych działań przez mieszkańców gmin w tym zakresie. | - |
| Prowadzenie stałego monitoringu wód | Wojewódzki Inspektorat Ochrony Środowiska w Kielcach | W ramach działalności Urzędu | W roku 2018 prowadzono badania Jednolitej Części Wód Kamienna do Bernatki (PLRW20005234312). Ogólny stan ww. JCWP oceniono jako zły. Prowadzono także pomiary JCWP Czarna Maleniecka od Krasnej do wypływu ze Zb. Sielpia. Ogólny stan ww. JCWP oceniono jako zły. | Brak kosztów dodatkowych |
| Obszar interwencji: Gospodarka wodno – ściekowa | | | | |

Raport z realizacji Programu Ochrony Środowiska Powiatu Koneckiego na lata 2018 – 2021,
z perspektywą do 2025 r. za lata 2018 i 2019

| | | | | |
|--|--------------------------------|--------------|---|-------------------------------|
| Bieżąca modernizacja i rozbudowa sieci wodociągowej i kanalizacyjnej | Gminy | 4 130 000,00 | Gmina Fałków zrealizowała działanie na odcinku 12,34 km. | Środki własne, inne środki |
| | | 2 500 000,00 | Budowa kanalizacji w ul. 1 Maja, ul. Piłsudskiego w Stąporkowie. | |
| | | 150 811,44 | Budowa ujęć wody oraz modernizacja budynku ujęcia w Pardołowie w gminie Stąporków. | |
| | | 460 200,00 | Gmina Ruda Maleniecka wykonała budowę sieci kanalizacji sanitarnej w miejscowości Dęba I Dęba Kolonia. | |
| Rozbudowa sieci kanalizacji sanitarnej na obszarze aglomeracji Radoszyce | Gmina Radoszyce | 3 097 837,55 | Inwestycja była realizowana w 2019 roku i obejmowała budowę kanalizacji w miejscowościach: - Radoszyce, ul. Konecka (1 875 926,87 zł) - Radoszyce, ul. Piaskowa (616 426,80 zł), - Mularzów (605 485,55 zł). | Środki własne, inne środki |
| Przebudowa stacji uzdatniania wody na terenie gm. Radoszyce wraz z budową magistrali do studni głębinowe | Gmina Radoszyce | 806 263,00 | Inwestycja została zrealizowana w 2019 roku i obejmowała: - przebudowę stacji uzdatniania wody za kwotę 211 558,00 zł - budowę kanalizacji sanitarnej o długości 0,99 km za kwotę 594 705,00 zł | Środki własne, inne środki |
| Obszar interwencji: Zasoby geologiczne | | | | |
| Ochrona niezagospodarowanych złóż kopalin | powiat konecki, gminy | - | Działanie jest realizowane w trybie ciągłym w miarę potrzeb. | - |
| Minimalizacja oddziaływań górniczych | powiat konecki, Przedsiębiorcy | - | Działanie jest realizowane w trybie ciągłym w miarę potrzeb. | - |
| Ocena stanu terenów zdewastowanych i zdegradowanych oraz wskazanie kierunków | Miasto i Gmina Końskie | - | W latach objętych Raportem Miasto i Gmina Końskie nie realizowała inwestycji. | - |

Raport z realizacji Programu Ochrony Środowiska Powiatu Koneckiego na lata 2018 – 2021,
z perspektywą do 2025 r. za lata 2018 i 2019

| | | | | |
|---|--|---|--|---|
| ich rekultywacji | | | | |
| Obszar interwencji: Gleby | | | | |
| Likwidacja „dzikich wysypisk śmieci” | Gminy | | W latach objętych Raportem żadna z gmin z terenu powiatu nie prowadziła działań związanych z likwidacją dzikich wysypisk śmieci. | |
| Kontynuacja inwentaryzacji terenów zdegradowanych i wymagających rekultywacji | Miasto i Gmina Końskie | - | W latach objętych Raportem Miasto i Gmina Końskie nie realizowała inwestycji. | - |
| Promocja rolnictwa ekologicznego | Świętokrzyski Ośrodek Doradztwa Rolniczego | - | <p>Od 28 lutego do 1 marca 2018 roku Centrum Doradztwa Rolniczego Oddział w Radomiu wspólnie z Ministerstwem Rolnictwa i Rozwoju Wsi zorganizowało coroczną konferencję pn. „Podsumowanie zadań badawczych w zakresie rolnictwa ekologicznego finansowanych przez Ministerstwo Rolnictwa i Rozwoju Wsi w roku 2017”.</p> <p>W kwietniu 2018 roku na stronie świętokrzyskiego ośrodka doradztwa rolniczego udostępniono Raport dotyczący Stanu rozwoju rolnictwa ekologicznego w województwie świętokrzyskim w latach 2013-2017.</p> <p>W maju 2018 roku na stronie świętokrzyskiego ośrodka doradztwa rolniczego został ogłoszony konkurs "Piękne i bezpieczne gospodarstwo agroturystyczne".</p> <p>W maju roku 2018 odbył się XI ogólnopolski konkursu na najlepsze gospodarstwo ekologiczne w 2018 roku.</p> <p>W maju roku 2019 odbył się XII ogólnopolski konkursu na najlepsze gospodarstwo ekologiczne w 2019 roku.</p> <p>W dniach 16.09-20.09.2019 r. odbył się wyjazd studyjny pn. „Upowszechnianie wiedzy w zakresie rolnictwa ekologicznego i osiągnięć nauki w wybranych krajach UE” do Francji organizowany przez Centrum Doradztwa Rolniczego w ramach operacji Krajowej Sieci Obszarów</p> | - |

Raport z realizacji Programu Ochrony Środowiska Powiatu Koneckiego na lata 2018 – 2021,
z perspektywą do 2025 r. za lata 2018 i 2019

| | | | | |
|--|--|---|--|---|
| | | | <p>Wiejskich pn. „Rolnictwo ekologiczne - upowszechnianie wiedzy i promocja gospodarowania metodami ekologicznym”.</p> <p>„Innowacyjne technologie i techniki produkcji, przetwarzania i sprzedaży produktów ekologicznych” - pod taką nazwą odbyło się seminarium (30.09.2019-02.10.2019 r.) połączone z wyjazdem studyjnym. Seminarium zostało zorganizowane przez Świętokrzyski Ośrodek Doradztwa Rolniczego w Modliszewicach w związku z realizacją operacji w ramach Planu Działania Krajowej Sieci Obszarów Wiejskich na lata 2014-2020. Plan operacyjny na lata 2018-2019.</p> <p>W dniach 23-24 listopada 2019 roku Świętokrzyski Ośrodek Doradztwa Rolniczego w Modliszewicach zorganizował dwudniowy wyjazd studyjny, realizowany w ramach operacji pn. „Uprawa winorośli w systemie ekologicznym i biodynamicznym oraz produkcja win musujących jako elementy innowacji ogrodniczych”</p> <p>Starosta wspólnie ze Świętokrzyską Izbą Rolniczą organizował i współfinansował nagrody dla najlepszych gospodarstw w powiatowym etapie konkursu „Piękna i bezpieczna zagroda - przyjazna środowisku”, a także współorganizował z KRUS konkurs „Bezpieczne Gospodarstwo Rolne”.</p> | |
| Wprowadzanie pasów roślinności wzdłuż pól uprawnych, które stanowią ochronę biologiczną rzek oraz przeciwdziałają erozji wodnej gleb | Właściciele gruntów na terenie powiatu | - | Działanie jest realizowane w trybie ciągłym w miarę potrzeb. | - |
| Prowadzenie monitoringu jakości gleb | Instytut Uprawy, Nawożenia i Gleboznawstwa, Główny Inspektorat Ochrony | - | Działanie jest realizowane w trybie ciągłym w miarę potrzeb. | - |

Raport z realizacji Programu Ochrony Środowiska Powiatu Koneckiego na lata 2018 – 2021,
z perspektywą do 2025 r. za lata 2018 i 2019

| | | | | |
|---|--|---|--|--|
| | Środowiska | | | |
| Wprowadzenie agrotechniki przeciwozyjnej na obszarach zagrożonych erozją | Właściciele gruntów na terenie powiatu | - | Działanie jest realizowane w trybie ciągłym przez rolników z terenu powiatu koneckiego. | - |
| Obszar interwencji: Gospodarka odpadami i zapobieganie powstawaniu odpadów | | | | |
| Zwiększenie poziomu recyklingu - przygotowania do ponownego użycia następujących frakcji odpadów komunalnych: papieru, metali, tworzyw sztucznych i szkła | Gminy | - | Gminy co roku prowadzą działania związane ze zwiększeniem poziomu recyklingu. W latach objętych Raportem wszystkie gminy osiągnęły wymagane prawem poziomy recyklingu. | - |
| Realizacja programów usuwania azbestu | powiat konecki, gminy | - | Gmina Końskie: - W roku 2018 unieszkodliwiono 19 790,95 m ² tj. 217,70 Mg materiałów zawierających azbest, znajdujących się na 8 dachach i zalegających na 108 posesjach za kwotę 67 984,28 zł - W roku 2019 unieszkodliwiono 185,24 Mg materiałów zawierających azbest, znajdujących się na 6 dachach i zalegających na 106 posesjach za kwotę 42 962,83 zł. Gmina Radoszyce: - W roku 2018 usunęła 80 Mg wyrobów azbestowych na kwotę 32 659,20 zł. - W roku Gmina nie otrzymała dofinansowania na realizację działań związanych z usuwaniem azbestu. Gmina Stąporków: - W roku 2018 usunęła 173,47 Mg azbestu na kwotę 35 000,00 zł. - W roku 2019 usunęła 183,953 Mg azbestu na kwotę 55 261,44 zł. | Środki własne gmin, Środki WFOŚiGW w Kielcach |
| Kontrola podmiotów gospodarczych prowadzących usługi w zakresie odbierania odpadów komunalnych od właścicieli nieruchomości w odniesieniu do danych zawartych we wnioskach o wpis do Rejestru | Gminy | - | Działanie jest realizowane w trybie ciągłym. | - |

Raport z realizacji Programu Ochrony Środowiska Powiatu Koneckiego na lata 2018 – 2021,
z perspektywą do 2025 r. za lata 2018 i 2019

| | | | | |
|--|--|-----------------------------|--|----------------------------|
| działalności regulowanej | | | | |
| Budowa, rozbudowa punktów selektywnego zbierania odpadów komunalnych | Gminy | 39 489,40 | Gmina Sąporków w 2019 roku utworzyła punkt selektywnej zbiórki odpadów. | Środki własne, inne środki |
| Obszar interwencji: Zasoby przyrodnicze | | | | |
| Realizacja Krajowego Planu Zwiększenia Lesistości na terenie powiatu koneckiego | Zarządcy lasów, w tym lasów stanowiących własność Skarbu Państwa | - | Działanie jest realizowane w trybie ciągłym. | - |
| Ochrona zasobów leśnych oraz prowadzenie stałego monitoringu w celu zapobiegania zagrożeniom | powiat konecki, gminy Zarządcy lasów, w tym lasów stanowiących własność Skarbu Państwa | - | W zakresie gospodarki leśnej na bieżąco prowadzono cechowanie drewna w lasach nie stanowiących własności Skarbu Państwa i wydawano świadectwa legalności pozyskania drewna. Prace te wykonuje 4 pracowników obsługujących wszystkie gminy należące do Powiatu koneckiego. W 2019 r. wydano także 665 zaświadczeń o objęciu nieruchomości uproszczonym planem urządzenia lasu lub decyzją wydaną na podstawie inwentaryzacji stanu lasu. | - |
| Obszar interwencji: Zagrożenie poważnymi awariami | | | | |
| Rozbudowa i modernizacja OSP wraz z nowoczesnym wyposażeniem | Gminy | 652 372,87 37 688,52 | W latach objętych Raportem działanie realizowała gmina Końskie poprzez: - Zakup zabudowanej nieruchomości położonej w Modliszewicach z przeznaczeniem na remizę OSP Modliszewice, - Przebudowę strażnicy OSP w Kazanowie- instalacja centralnego ogrzewania i wymiana kotła, - Rozbudowę strażnicy w Dziebałtowie, - Dofinansowanie do prac remontowych w strażnicy OSP Sworzyce, - Dofinansowanie do wydatków inwestycyjnych – modernizacja strażnicy oraz zagospodarowanie terenu OSP Kazanów, - Dofinansowanie do wydatków inwestycyjnych – | Środki własne, inne środki |

Raport z realizacji Programu Ochrony Środowiska Powiatu Koneckiego na lata 2018 – 2021,
z perspektywą do 2025 r. za lata 2018 i 2019

| | | | | |
|--|--|------------|--|---|
| | | | <p>ocieplenie budynku strażnicy OSP Pomorzany.</p> <p>Działanie realizowała również gmina Radoszyce poprzez:</p> <ul style="list-style-type: none"> - wyposażenie w meble OSP Jakimowice, - wyposażenie w sprzęt multimedialny OSP Węgrzyn, - wyposażenie w sprzęt multimedialny OSP Jakimowice, - zakup motopompy dla OSP Radoszyce. <p>Gmina Stąporków zakupiła samochód strażacki ratownictwa specjalistycznego techniczno – gaśniczego.</p> <p>Gmina Ruda Maleniecka:</p> <ul style="list-style-type: none"> - dokonała zakupu średniego samochodu ratowniczo – gaśniczego na potrzeby wspierania Krajowego Systemu Ratowniczo – Gaśniczego, - wykonała prace budowlane przy przebudowie strażnicy OSP w Lipie, - wykonała remont budynku OSP w Kołońcu | <p>Źródło:</p> <p>Opracowanie własne.</p> |
| | | 798 270,00 | | |
| | | 749 931,00 | | |
| | | 23 240,00 | | |
| | | 25 274,04 | | |

5. ANALIZA WSKAŹNIKÓW MONITORINGU PROGRAMU OCHRONY ŚRODOWISKA

Podstawą właściwego systemu oceny realizacji Programu jest prawidłowy system sprawozdawczości oparty na wskaźnikach stanu środowiska i zmiany presji na środowisko, a także na wskaźnikach świadomości społecznej. Odpowiedni zestaw wskaźników zapewnia sprawne przeprowadzenie monitoringu przedsięwzięć oraz analiz porównawczych i tematycznych, dostarczających rzetelnej informacji

o wdrażanym Programie. W Programie ochrony środowiska przedstawiono zestaw wskaźników, które umożliwiają określenie stopnia zmiany środowiska.

Poniżej w tabeli przedstawiono osiągnięte wskaźniki wykonania celów i działań określonych w Programie ochrony środowiska dla powiatu koneckiego.

Tabela 28. Zestawienie wskaźników dla monitorowania osiągniętych celów dla powiatu koneckiego.

| Lp. | Wskaźniki | Jednostka miary | Wartość bazowa (2017 r.) | Wartość w 2018 r. | Wartość w 2019 r. | Trend zmian |
|-------------------------------------|--|-----------------|--------------------------|-------------------|-------------------|-------------|
| Ochrona klimatu i jakości powietrza | | | | | | |
| 1 | Ocena strefy świętokrzyskiej – PM10 | klasa | C | C | C | Brak zmian |
| 2 | Ocena strefy świętokrzyskiej – PM2.5 | klasa | C | A | A | Poprawa |
| 3 | Ocena strefy świętokrzyskiej – benzo(a)piren | klasa | C | C | C | Brak zmian |
| 4 | Liczba zamontowanych instalacji OZE na obiektach powiatowych | Szt. | 0 | 0 | 2 | Poprawa |
| 5 | Liczba obiektów powiatowych objętych termomodernizacją | szt. | 0 | 0 | 0 | Brak zmian |
| Zagrożenia hałasem | | | | | | |
| 1 | Liczba przeprowadzonych kontroli emisji hałasu | szt. | 0 | 0 | 0 | Brak zmian |
| Pola elektromagnetyczne | | | | | | |
| 1 | Liczba stacji bazowych | Szt. | 32 | 32 | 32 | Brak zmian |

Raport z realizacji Programu Ochrony Środowiska Powiatu Koneckiego na lata 2018 – 2021,
z perspektywą do 2025 r. za lata 2018 i 2019

| Gospodarowanie wodami/gospodarka wodno - ściekowa | | | | | | |
|--|---|------|-----------|----------|----------|-------------|
| 1 | Długość sieci kanalizacyjnej | km | 404,7 | 422,4 | 424,9 | Poprawa |
| 2 | Długość sieci wodociągowej | km | 1 055,4 | 1 057,4 | 1 058,1 | Poprawa |
| 3 | Liczba przyłączy kanalizacyjnych | szt. | 8 708 | 8 114 | 8 368 | Poprawa |
| 4 | Liczba przyłączy wodociągowych | szt. | 20 172 | 20 249 | 20 459 | Poprawa |
| 5 | Przydomowe oczyszczalnie ścieków | szt. | 496 | 643 | 682 | - |
| Gleby | | | | | | |
| 1 | Liczba wydanych decyzji dotyczących rekultywacji | ha | 0 | 0 | 5 | Poprawa |
| Gospodarka odpadami i zapobieganie powstawaniu odpadów | | | | | | |
| 1 | Liczba zlikwidowanych „dzikich wysypisk śmieci” | szt. | 1 | 0 | 0 | Brak zmian |
| 2 | Masa zebranych i odebranych odpadów komunalnych – ogółem | Mg | 17 317,94 | 19564,14 | 22517,80 | Pogorszenie |
| 3 | Masa odpadów komunalnych zebranych i odebranych selektywnie | Mg | 3 106,59 | 4 167,55 | 5 293,06 | Poprawa |
| Zasoby przyrodnicze | | | | | | |
| 1 | Lesistość powiatu | % | 49,57 | 49,60 | 49,61 | Poprawa |
| 2 | Liczba form ochrony przyrody | szt. | 71 | 75 | 79 | Poprawa |
| Zagrożenia poważnymi awariami | | | | | | |
| 1 | Liczba zakładów dużego ryzyka wystąpienia awarii przemysłowej | szt. | 2 | 2 | 2 | Brak zmian |
| 2 | Liczba poważnych awarii | szt. | 0 | 0 | 0 | Brak zmian |

Źródło: Opracowanie własne.

6. PODSUMOWANIE

Program Ochrony Środowiska Powiatu Koneckiego na lata 2018 – 2021, z perspektywą do 2025 r. stanowił podstawowe narzędzie prowadzenia polityki ekologicznej na obszarze całego powiatu. Realizacja działań w latach 2018 - 2019, zawartych w poszczególnych obszarach tematycznych, daje podstawy do osiągnięcia przyjętych priorytetowych celów Programu ochrony środowiska dla powiatu, zgodnych z polityką ekologiczną województwa świętokrzyskiego, a tym samym gwarantuje zrównoważony rozwój powiatu – obecnie jak i w perspektywie wieloletniej.

Niniejszy Raport z realizacji Programu ochrony środowiska obejmuje lata 2018 - 2019. Raport przedstawia dotychczas podjęte działania w kontekście stanu środowiska na terenie powiatu koneckiego. W okresie

Raport z realizacji Programu Ochrony Środowiska Powiatu Koneckiego na lata 2018 – 2021,
z perspektywą do 2025 r. za lata 2018 i 2019

sprawozdawczym wdrożono lub zrealizowano większość działań zaplanowanych w Programie ochrony środowiska.

Brak realizacji lub realizacja części wyznaczonych działań wynika przede wszystkim z ograniczonych możliwości finansowych powiatu bądź podmiotów odpowiedzialnych, dezaktualizacji niektórych działań, zmiany przepisów prawnych, zmian dokumentów wyższego szczebla oraz strategii ich realizacji, oraz dużych kosztów inwestycyjnych wymaganych do realizacji zamierzeń Programu.

Biorąc pod uwagę osiągnięte wskaźniki wykonania celów i działań określonych w Programie ochrony środowiska, należy uznać, że na przestrzeni ostatnich lat stan środowiska na terenie powiatu koneckiego nie uległ pogorszeniu.

7. WNIOSKI

Analizując stan środowiska na terenie powiatu koneckiego na przestrzeni lat 2018 – 2019 można stwierdzić, iż uległ on poprawie. Jednakże część komponentów na terenie powiatu w dalszym ciągu zmaga się z problemami. Dotyczy to głównie stanu powietrza atmosferycznego oraz stanu wód.

W latach 2018 – 2019 powstały nowe obszary chronione oraz nowe formy ochrony. Zwiększył się także poziom lesistości na terenie powiatu.

Zmiany stanu środowiska widoczne są dopiero w dłuższej perspektywie czasowej, dlatego też niniejszy Raport z realizacji celów i działań, określonych w Programie ochrony środowiska nie jest jednoznacznym odzwierciedleniem efektów realizacji Programu. Zaawansowanie realizacji celów i działań ekologicznych jest zróżnicowane.

Realizacja działań w latach 2018-2019 zawartych w poszczególnych obszarach tematycznych daje podstawy do osiągnięcia przyjętych celów i priorytetowych kierunków działań Programu ochrony środowiska, zgodnych z polityką ochrony środowiska, a tym samym gwarantuje zrównoważony rozwój powiatu.

SPIS TABEL

| | |
|--|-----------|
| <i>Tabela 1. Wynikowe klasy dla strefy świętokrzyskiej w województwie świętokrzyskim dla poszczególnych zanieczyszczeń, uzyskane w ocenie rocznej za 2019 r. dokonanej z uwzględnieniem kryteriów ustanowionych w celu ochrony zdrowia.</i> | <i>9</i> |
| <i>Tabela 2. Wynikowe klasy strefy świętokrzyskiej dla poszczególnych zanieczyszczeń, uzyskane w ocenie rocznej za 2019 r. dokonanej z uwzględnieniem kryteriów ustanowionych w celu ochrony roślin.</i> | <i>10</i> |
| <i>Tabela 3. Wykaz podmiotów posiadających pozwolenie na wprowadzanie gazów lub pyłów do powietrza na terenie powiatu koneckiego.</i> | <i>12</i> |
| <i>Tabela 4. Emisja zanieczyszczeń gazowych i pyłowych do powietrza z zakładów szczególnie uciążliwych [t/rok] na terenie powiatu koneckiego.</i> | <i>14</i> |
| <i>Tabela 5. Pojazdy zarejestrowane na terenie powiatu koneckiego w latach 2017-2019.</i> | <i>16</i> |
| <i>Tabela 6. Wyniki pomiarów hałasu komunikacyjnego długookresowego na terenie gminy Radoszyce w 2019 r.</i> | <i>16</i> |
| <i>Tabela 7. Stacje bazowe zlokalizowane na terenie powiatu koneckiego.</i> | <i>18</i> |
| <i>Tabela 8. Wyniki pomiarów promieniowania elektromagnetycznego na terenie powiatu koneckiego w latach objętych Raportem.</i> | <i>19</i> |
| <i>Tabela 9. Charakterystyka jednolitych części wód rzecznych na terenie powiatu koneckiego.</i> | <i>20</i> |
| <i>Tabela 10. Ocena wszystkich JCWP na terenie powiatu koneckiego.</i> | <i>22</i> |
| <i>Tabela 11. Cele środowiskowe dla JCWP na terenie powiatu koneckiego.</i> | <i>22</i> |
| <i>Tabela 12. Charakterystyka JCWPd nr 74.</i> | <i>24</i> |
| <i>Tabela 13. Charakterystyka JCWPd nr 84.</i> | <i>25</i> |
| <i>Tabela 14. Charakterystyka JCWPd nr 85.</i> | <i>25</i> |
| <i>Tabela 15. Charakterystyka JCWPd nr 86.</i> | <i>26</i> |
| <i>Tabela 16. Charakterystyka JCWPd nr 101.</i> | <i>27</i> |
| <i>Tabela 17. Charakterystyka JCWPd nr 102.</i> | <i>27</i> |
| <i>Tabela 18. Cele środowiskowe dla JCWPd na terenie powiatu koneckiego.</i> | <i>28</i> |
| <i>Tabela 19. Bilans zasobów złóż na terenie powiatu koneckiego na koniec 2019 roku.</i> | <i>31</i> |
| <i>Tabela 20. Wyroby azbestowe na terenie gmin powiatu koneckiego – stan na koniec 2019 roku.</i> | <i>37</i> |
| <i>Tabela 21. Wykaz pomników przyrody na terenie powiatu koneckiego.</i> | <i>38</i> |
| <i>Tabela 22. Wskaźniki lesistości na terenie powiatu koneckiego.</i> | <i>50</i> |
| <i>Tabela 23. Wykaz zakładów dużego ryzyka wystąpienia awarii przemysłowej na terenie powiatu koneckiego.</i> | <i>52</i> |
| <i>Tabela 24. Inne zakłady na terenie powiatu koneckiego stwarzające zagrożenie poza swoim terenem.</i> | <i>52</i> |

| | |
|---|----|
| Tabela 25. Harmonogramem realizacji działań własnych powiatu koneckiego oraz ich finansowaniem w poszczególnych obszarach interwencji oraz stopień realizacji działań w latach 2018 i 2019..... | 54 |
| Tabela 26. Stopień realizacji działań dodatkowych na terenie powiatu koneckiego w latach 2018 – 2019..... | 58 |
| Tabela 27. Ocena realizacji działań monitorowanych w ramach Programu Ochrony Środowiska Powiatu Koneckiego na lata 2018 – 2021..... | 62 |
| Tabela 28. Zestawienie wskaźników dla monitorowania osiągniętych celów dla powiatu koneckiego..... | 71 |

SPIS WYKRESÓW

| | |
|---|----|
| Wykres 1. Struktura użytkowania gruntów na terenie powiatu koneckiego. | 33 |
|---|----|

SPIS RYSUNKÓW

| | |
|--|----|
| Rysunek 1. Zasięg obszarów przekroczeń poziomu docelowego stężenia B(a)P w pyłe PM10 określonego ze..... | 11 |
| Rysunek 2. Zasięg obszarów przekroczeń poziomu dopuszczalnego (24-godz.) stężenia pyłu zawieszzonego..... | 12 |
| Rysunek 3. Ocena stanu jednolitych części wód rzecznych badanych w 2018 roku w województwie świętokrzyskim. | 21 |
| Rysunek 4. Lokalizacja JCWPd nr 74..... | 25 |
| Rysunek 5. Lokalizacja JCWPd nr 84..... | 25 |
| Rysunek 6. Lokalizacja JCWPd nr 85..... | 26 |
| Rysunek 7. Lokalizacja JCWPd nr 86..... | 26 |
| Rysunek 8. Lokalizacja JCWPd nr 101..... | 27 |
| Rysunek 9. Lokalizacja JCWPd nr 102..... | 27 |
| Rysunek 10. Zagrożenie powodziowe na terenie powiatu koneckiego. | 29 |